

# MARCI

ROTÁCIÓS KAPÁLÓGÉP

## HASZNÁLATI UTASÍTÁS

Gyártó:  
GYIMESI és MÁTÉ KFT.



PÉCS

## TARTALOMJEGYZÉK

1. Bevezető .....	4
2. Műszaki leírás .....	4
3. Üzemeltetés ..	5
4. Biztonsági előírások ..	7
5. A gép karbantartása ..	7
6. Javítási útmutató .....	10
7. Jótállás, tartalék alkatrész .....	11
8. Alkatrészrajz és jegyzék .....	12
9. Minőségi tanúsítvány	

## Kedves Vásárlónk!

Gratulálunk Önnek abból az alkalomból, hogy egy MARCI típusú rotációs kapálógép tulajdonosa lett.

Ebben a füzetben néhány hasznos tanáccsal szeretnénk az Ön segítségére lenni, hogy gépét minél előnyösebben használhassa. A gép háztáji gazdálkodók, kerttulajdonosok, és üdülőtelekkel rendelkezők talajápolási gyomirtási munkáit könnyíti meg. Szerkezeti felépítése, könnyű kezelési és mozgatási lehetősége alkalmassá teszi kiskertek, szőlők, gyümölcsösök, melegházak talajművelésére. A forgómozgást végző kapáló elemek kései rög és gyommentes felületet biztosítanak. Az alapgéphez csatlakoztatható adapterek lehetővé teszik a többcélú felhasználást. Segítségünkkel a kiskertben végzett talajápolási, szállítási munkák nagymértékben megkönnyíthetők. A géppel a használati utasítás áttanulmányozása után minden 18 év feletti személy dolgozhat. Felhívjuk azonban figyelmét, hogy a gép nagyüzemi használatra nem alkalmas. Reméljük, hogy termékünk elnyeri tetszését, és megelégedéssel fogja használni.

Köszönjük figyelmét!

## 2. Műszaki leírás

A gép fő egységei a motor, a hajtómű, a tolókar, a csoroszlya rendszer és a rotáció. Az Ön kapálógépe egy korszerű négyütemű léghűtéses egyhengeres benzinmotorral van ellátva, ami megfelel a legszigorúbb környezetvédelmi előírásoknak is. Az erőátvitelt csigahajtómű valósítja meg, ami biztosítja a vágóelemek optimális fordulatszámát. A motor és a hajtómű között a nyomatékot kúpos tengelykapcsoló viszi át. A tolókar, amely függőleges síkban tetszőlegesen állítható, biztosítja a kényelmes fogást, és a gép könnyű irányíthatóságát. A tolókarra van szerelve a motor indítását, megállítását és üzemét szabályozó kezelőszerv, a gázszektor valamint a kuplung kar. A csoroszlya mélységi állításával szabályozható a rotálás mélysége. A kések különböző kötöttségű talajok esetén is gyommentes felületet biztosítanak, de nem talajforgatók. A rotáció szélességét a kapaegységek

száma és a kések felszerelési módja (kifelé fordított, vagy befelé hajlító) határozza meg. A rotáció szélességének megállapításánál a talaj kötöttségének és a rotálás mélységének függvényében vegyük figyelembe a rendelkezésre álló motorteljesítményt.

## MŰSZAKI ADATOK

	MARCI-375	MARCI-40	MARCI-55	MARCI-55H
motor	Sprint 375	Sprint-40	Quantum 55	Honda GCV
hengerűrtartalom	148 cm <sup>3</sup>	153 cm <sup>3</sup>	192 cm <sup>3</sup>	160 cm <sup>3</sup>
teljesítmény	2,7 KW	2,9 KW	4KW	4,1KW
karburátor	primer	primer	szivató	szivató
légszűrő	szivacs	szivacs	papír	papír
tengelykapcsoló	kúpos	kúpos	kúpos	kúpos
legnagyobb munkaszélesség	62 cm	62 cm	86 cm	86 cm

## 3. Üzemeltetés

### • Indítás előtti teendők

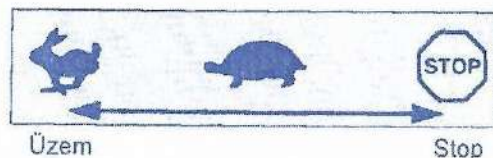
Minden használat előtt végezzen a gépen általános ellenőrzést, különös tekintettel a vágókésekre és annak kötőelemeire. A csavarokat fix meghúzásra ellenőrizze. Nézze meg, hogy a motor fel van-e töltve olajjal illetve üzemanyaggal. Az üzemanyagot mindig a gép indítása előtt töltsse a gépbe. Használjon tiszta, friss legalább 91-es oktánszámú motorbenzint. **A benzinbe ne keverjen olajat,** és ne használjon metanol tartalmú benzint. A használt benzin lehetőleg ne legyen 30 napnál régebben a kannában. Állítsa megfelelő pozícióba a tolókart és a csoroszlyát. Általában megfelelő, ha a csoroszlyát a középső furatnál rögzíti. A keréktartót emelje fel, vagy vegye ki. A csoroszlya tartóból vegye ki a rögzítőszegyet, így a csoroszlya rendszer vízszintes síkban elforog, ami a géppel való munkát megkönnyíti.

• **A motor indítása**

• **Sprint motor**

A motor indításakor a gázkart állítsa ÜZEM helyzetbe. Ezután a szivató gombot nyomja meg 4-5 alkalommal.

A berántó zsinórt lassan húzza kifelé addig, míg fokozottabb ellenállást tapasztal. Ezután a kart engedje vissza, majd erőteljes mozdulattal húzza meg. A kart ne hagyja visszacsapódni, hanem egyenletes mozdulattal engedje vissza alaphelyzetbe.



1. ábra

• **Quantum motor**

A gázkart húzza SZIVATÓ állásba. Üzemleleg motornál a szivató használata nem szükséges.

Berántás: mint fent.



2. ábra

Ha a motor üzemleleg lesz, és hangja kopogóssá válik, a gázkart nyomja vissza ÜZEM helyzetbe.

• **Honda motor**

Nyissa ki a benzincsapot!

A további teendők a Quantum motornál leírtakkal megegyezők.

**Indításkor a gép előtt állni fokozottan balesetveszélyes!**

• **Üzem**

Álljon a tolókar mögé. A gázadagolót állítsa ÜZEM helyzetbe.

A tolókar baloldalán lévő biztonsági kuplung kar lenyomásával a kapáló elemek forgásba jönnek, és megkezdhetjük a munkát. Ha a kuplung kart elengedi, a rotációs tengely megáll.

Rotálás közben a gép munkáját a tolókar kismértékű előre-hátra történő billentésével segítsük elő. Munka közben a biztonsági előírásokat tartsuk be.

• **Leállítás**

Nyomjuk a gázkart STOP helyzetbe. Ekkor a motor megáll. A keréktartó és a csoroszlya megfelelő pozícióba való állítása után a gépet a művelési területről eltolhatjuk.

**4. Biztonsági előírások**

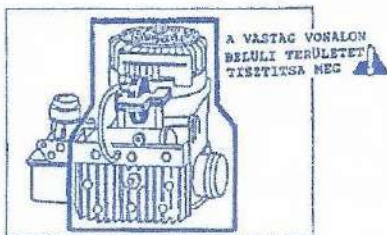
- A zajszintből adódóan a gép csak szakaszos üzemmódban működtethető
- A gépet csak 18 éven felüli személy üzemeltetheti
- A munka során előálló rendkívüli helyzetben a kapálógépet azonnal állítsa le.
- A motort zárt helységben nem szabad beindítani.
- Az üzemanyag töltőcsomót mindig tartsuk zárva.
- Tankolásakor a motort állítsuk meg. Mellőzzük a dohányzást.
- Karbantartást, tisztítást, javítást csak álló motornál végezzünk.
- Üzem közben ne nyúljon a kipufogóhoz, hengerhez, mert égési sérülést okozhat.
- A védőburkolatokat ne távolítsa el a gépről.
- Munkavégzés során a gép előtt tartózkodni fokozottan balesetveszélyes.
- A tolókar által meghatározott védőtávolságot üzem közben be kell tartani.
- Járó gépet ne hagyjunk őrizetlenül.

**5. A gép karbantartása**

A kapálógép és elsősorban a motor élettartamát nagymértékben meghatározza a folyamatos karbantartás. Az alábbi műveleteket saját érdekében rendszeresen végezze el.

- *A motor tisztítása*

A géppel végzett munka során a felszálló por rendszerint belepi a motor hűtőbordáit, valamint a hűtőventillátor szívónyílásait. Ettől a motor túlmelegedhet és károsodás éri. A lemezburkolat és a ventillátor eltávolításával a motorról a lerakódott szennyeződést szükség szerint tisztítsuk le.



3. ábra

- *Olajcsere*

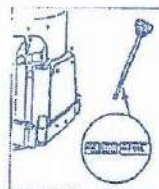
A motor olajszintjét minden használat előtt célszerű ellenőrizni. **Olaj nélkül a motort elindítani nem szabad.** Kenőolajként használjon jó minőségű, négyütemű motorokhoz készült legalább SAE 30 minőségű motorolajat. A feltöltéshez szükséges mennyiség kb. 0,5 liter.

A motorolajat rendszeresen cserélni kell. Az első olajcserét 5 üzemóra eltelte után, majd 15 üzemóránként kell elvégezni.

Az olajat üzemleleg motornál cseréljük. Cseré előtt járassuk ki a tankból a benzint, vegyük ki a légszűrőt, a motort szereljük le a hajtóműről, majd az olajbetöltő csakon keresztül ürítsük le a használt olajat.



4. ábra



5. ábra

- *A motor visszaszerelése*

Rakjuk helyére a motort, és a három rögzítő csavart húzzuk érintőre.

Nyomjuk le a kuplung kart, és a berántó fogantyút húzzuk meg lassan kétszer. Ezáltal a motor és a hajtómű egytengelyűsége biztosított lesz. Húzzuk le a rögzítő csavarokat, és oldjuk a kuplungot.

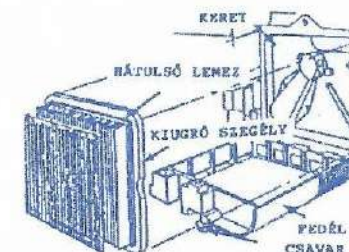
- *A levegőszűrő*

A motor élettartamát jelentősen befolyásolja a levegőszűrő állapota, tisztasága. Rendszeresen kb. 25 üzemóránként szükséges a szűrő ellenőrzése, tisztítása. Ha a gép poros környezetben üzemel, az ellenőrzést gyakrabban kell elvégezni. A betét tisztítása előtt tisztítsa meg a szűrőház környezetét. Ezután vegye le a fedelet és emelje ki a szűrőbetétet. Ha az Ön gépének poliuretán habszivacs szűrőbetéte van, a betétet mossa ki langyos szappanos vízben, majd öblítés és kinyomkodás után szárítsa meg. Itassa át motorolajjal, ez után ismét jól nyomkodja meg, hogy a fölösleges olaj kinyomódjon, majd helyezze vissza a helyére.

Ha az Ön gépe papírszűrővel van ellátva, akkor azt 50 üzemóránként cserélje. A papírszűrőt semmilyen közegben se mossa ki.



6. ábra

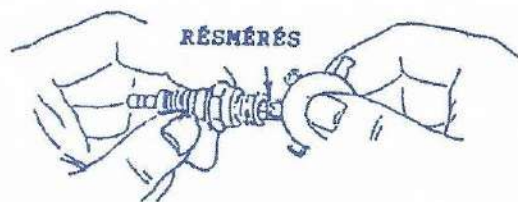


7. ábra

**A szűrőbetét nélküli üzemeltetés a motor tönkremenetelét okozza.**

- *Gyújtógyertya*

A gyújtógyertyát is rendszeresen ellenőrizni kell. Az elektródahézag 0,76 mm. A gyertyát 300 üzemóránként kell cserélni.



8. ábra

• **Hajtómű**

A csigahajtómű olajjal van feltöltve, ami rendszeres ellenőrzést kíván. Az ellenőrzés és csere a hajtóműház oldalán található furaton keresztül történik. Az első olajcsere 5 üzemóra után végezzük, majd évente ismétljük meg. Az olajcserehez hajtóműolajat használunk. (pl. Hykomol) Szükséges mennyiség 0,3 liter.

• **Tárolás**

A szezon után, vagy ha a gépet egy hónapnál hosszabb ideig nem használjuk, a következő műveleteket kell elvégezni.

Az üzemanyagot egy erre alkalmas edénybe le kell engedni.

A kapáló adaptert és a motort meg kell tisztítani.

Az összes fémrészt a rozsdásodás elleni védelem céljából egy olajos ronggyal letöröljük.

**Figyelem!**

Hosszabb ideig nedves, páradús helyen történő tárolás, vagy vízszaggal történő mosás esetén a kuplung alsó hajlamos a bordástengellyel korrodálni. Tároláskor a bordástengelyt töröljük szárazra, és gépzsírral vékonyan kenjük be.

**6. Javítási útmutató**

Az Ön kapálógépe üzemelésében keletkezett meghibásodások gyakran egyszerű okokra vezethetők vissza, amelyeket ismerni kell és részben saját kezűleg elháríthatók. Kétséges esetben mindig forduljon szakműhelyhez.

Probléma	Lehetséges ok(ok)	Elhárítás
Motor nem ugrik be	Gázkar nem áll helyesen Nincs üzemanyag a tankban A gyertyapipa nincs a gyertyán Gyújtógyertya elszennyeződött, meghibásodott Üzemanyag régi vagy szennyezett Légszűrő koszos Gázbowden rosszul van beállítva vagy sérült Porlasztó megszívta magát	Gázkart START állásba tenni A tankot feltölteni A gyertyapipát helyre, rakjuk Gyertyát ellenőrizzük, tisztítjuk, cseréljük. Friss benzint töltünk Légszűrő tisztítása Gázbowdent beállítani vagy cserélni Gyertyát kicsavarjuk motort kiszellőztetjük újból indítunk Szivatót 3-szor működtetni Csavarokat meghúzni
Szokatlan zajok hallhatók Rázkódás, vibráció	Kötőelemek lazák	Motort szakműhelyben rögzíteni
Fordulatszám leesik	Motor rögzítése laza	Rotálás mélységét vagy szélességét csökkenteni
Járó motornál nem forog a rotáció	Kuplung meghibásodás Vágóélek görbültek vagy elakadtak Csiga hajtás tönkre ment	Kuplung ellenőrzése javítása, cseréje Vágóélek megegyengetése Csiga hajtás cseréje

**7. Jótállás, tartalék alkatrész**

A gépében keletkezett meghibásodásokat díjmentesen hárítjuk el, ha a meghibásodás oka anyag vagy gyártási hiba. A garanciális javítás feltételeit a mellékelt jótállási jegy tartalmazza. Garanciális meghibásodás esetén forduljon a jótállási jegyen feltüntetett lakhelyéhez legközelebb eső szak-szervizhez.

A géphez tartalék alkatrészt biztosítunk, amit a legközelebbi szakszervizben, vagy a Jótállási jegyen felsorolt alkatrészboltokban megvásárolhat.

Amennyiben gépével kapcsolatban bármilyen panasz, észrevétel merül fel, az alábbi címen szíves rendelkezésére állunk:

Tel: 72/534-636

Fax: 72/534-637

Mobil: 06-30/256-0664

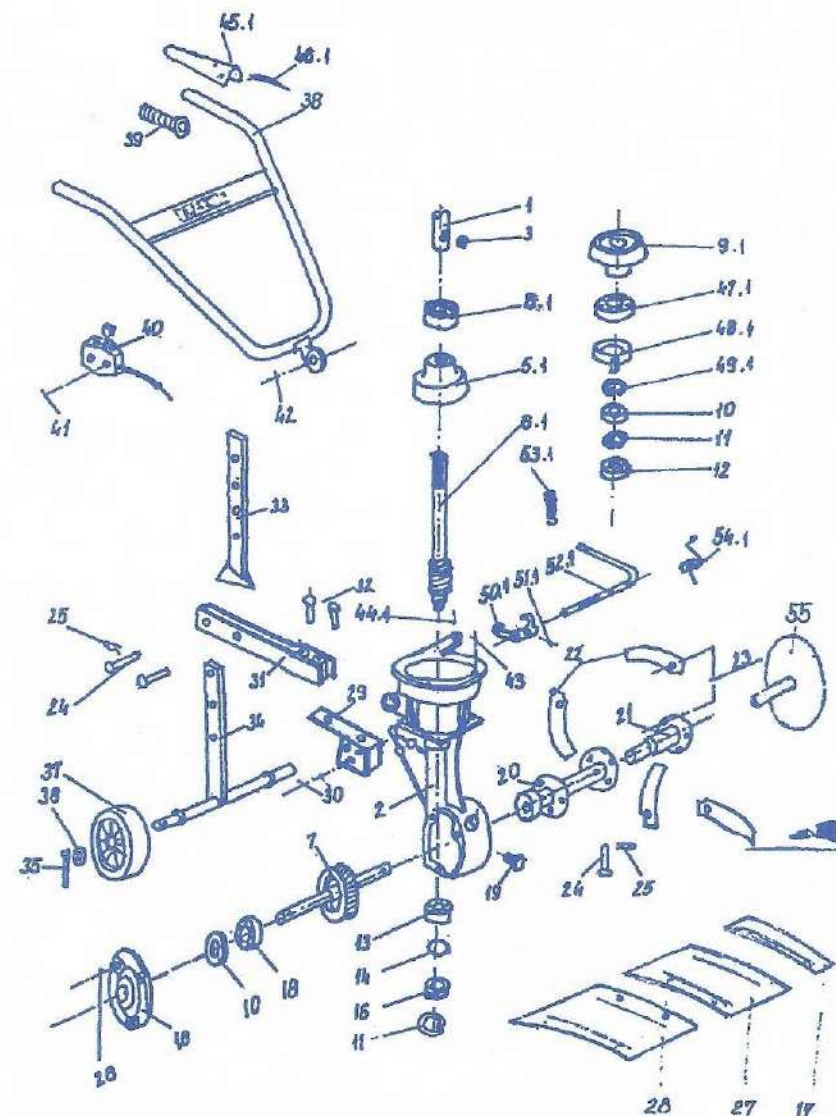
06-20/312-8078

Levelezési cím: Gyimesi és Máté Kft.  
7634 Pécs, Park u. 10.

*A műszaki fejlesztés, a szerkezeti és kiviteli változtatás jogát fenntartjuk.*

### Alkarszjegyék

Sorszám	Megnevezés	Megjegyzés
1.	motor	
2.	hajtóműház	
3.	íves retesz	
4.	hlf. csavar+alátét	3/8"×20
5.1	tengelykapcsoló felső	
6.1	csigatengely	
7.	csigakerék	
8.1	ax. golyóscsapág	51106
9.1	tengelykapcsoló alsó	
10.	simmering	47x25x10
11.	seeger-gyűrű	47 i
12.	m.h. golyóscsapág	6005
13.	kúpörgős csapág	30204
14.	"O"-gyűrű	47x4
15.	zárófedél	
16.	csapágfedél	
17.	műa. toldat	
18.	m.h. golyóscsapág	6205
19.	zárócsavar	M16
20.	rotációtengely belső	



9. ábra

21.	rotációtengely külső	
22.	vágóél jobb + bal	
23.	hlf. csavar + anya + alátét	M10x20
24.	csapszeg	
25.	rugós biztosítóelem	
26.	bkny. csavar	M8x16
27.	sárvédő lemez jobb+bal	
28.	hlf. csavar + anya + alátét	M8x16
29.	vonóelem	
30.	hlf. csavar + anya + alátét	M8x50
31.	csoroszlyatartó	
32.	csapszeg	
33.	keréktartó	
34.	csoroszlya	
35.	rugós biztosító	
36.	lapos alátét	M12
37.	kerék	
38.	tolókar	
39.	fogantyú	
40.	gázkar + bowden	
41.	hlf. csavar + anya + alátét	M6x50
42.	szorítócsavar +anya+alátét	M12
43.	hlf. csavar + anya + alátét	M8x40
44.1		
45.1	kuplungkar	
46.1	kuplungbowden	
47.1	mh. golyóscsapágy	6007
48.1	csapágyház	
49.1	seeger-gyűrű	35a
50.1	kiemelő villa	
51.1	rögzítő csavar	M8x15
52.1	kiemelő villa kar	
53.1	rugó	
54.1	rugó	
55.	oldaltárcsa	

## ☞ MEGFELELŐSÉGI NYILATKOZAT

Alulírott, mint az alábbi termék gyártója és forgalmazója:

Gyártó: Gyimesi és Máté Kft.

Címe: Pécs, Park u. 10.

Termék azonosítása: Marci típusú rotációs kapálógép család

Ezennel kijelentem, hogy a fenti termék megfelel az Ipari, Kereskedelmi és Idegenforgalmi Miniszter által kiadott rendeletek és a következő MSZ és EK direktívák előírásainak.

Előírás száma:	Tartalma
21/1998 (IV. 17.) IKIM	Gépek biztonsági követelményeiről és megfelelőségének tanúsításáról
89/392 EEC	Gépek biztonsága
MSZ EN-294	Gépek biztonsága
MSZ EN-418	Gépek biztonsága
MSZ ISO 4254-1	Mezőgazdasági traktorok és gépek műszaki biztonsági eszközei
MSZ EN ISO 3767	Traktorok, motoros pázsit és kert-művelő gépek kezelőelemeinek jelképei
-1, 2, 3, 4, 5	

A fenti típusú termék előírás szerinti műszaki vizsgálatát a Mertcontrol végezte.

Szakvélemény száma: 223014423-0490/0003

223014423-0490/0004

engedély száma: 0286/F/99; 38/2003; 39/2003