

RK-03
ROTÁCIÓS KAPÁLÓGÉP
Használati és kezelési utasítás

Gyártja:
Szegedi Vas- és Fémipari Szövetkezet
Szeged, Kátai utca 23.

Forgalmazza:
SKÁLA-COOP
Budapest, IX. kerület, Soroksári u. 16.

RK-03
ROTÁCIÓS KAPALÓGÉP
Használati és kezelési utasítás

Készült:
MA-PRODUKT gondozásában
1984.

Kedves Vásárlónk!

Reméljük, hogy a rotációs kapálógép kielégíti várakozását. A gép az Ön munkáját kívánja könnyebbé és gyorsabbá tenni.

Ezt a feladatát a gép csak abban az esetben fogja hosszú élettartammal ellátni, ha helyesen kezeli, rendszeresen karbantartja, tehát gondozásra megfelelő figyelmet fordít.

Ezért kérjük t. Vásárlónkat, hogy saját érdekében gondosan tanulmányozza át ezt a használati utasítást, még mielőtt a gépet üzembe helyezné!

A Szegedi Vas- és Fémipari Szövetkezet fenntartja magának a jogot, hogy előzetes tájékoztatás nélkül is változtatásokat eszközöljön anélkül, hogy ezzel bármiféle kötelezettséget vállalna.

TARTALOMJEGYZÉK

	oldal
01. Bevezető	5
02. Műszaki adatok	7
03. Csomagolás	9
04. Üzembehelyezési és kezelési utasítás	10
05. Biztonságtechnikai előírások	19
06. Karbantartási utasítás	21
07. Üzemzavarok, elhárításuk	26
08. Normál tartozékok, tartalék alkatrészek, külön tartozékok	29
09. Pótalkatrészek	30

01. BEVEZETŐ

A gép rendeltetése és felhasználási területe:

Az RK-03 típusú rotációs kapológép a kiskerttulajdonosok, háztáji gazdálkodók talajápolási és gyomirtási munkáját hivatott könnyíteni és megoldani. Továbbá kertészeti üzemek, kisebb álló eszközigényű talajmunkáinak elvégzésére is (fóliasátor stb.) felhasználható.

Használható szőlő, gyümölcs ültetvényekben, zöldséges kertekben és üvegházakban.

A gép teljesítménye, könnyű kezelhetősége és kialakítása főleg a kultúrák közötti sorművelés végzésére teszi alkalmassá a kapológépet.

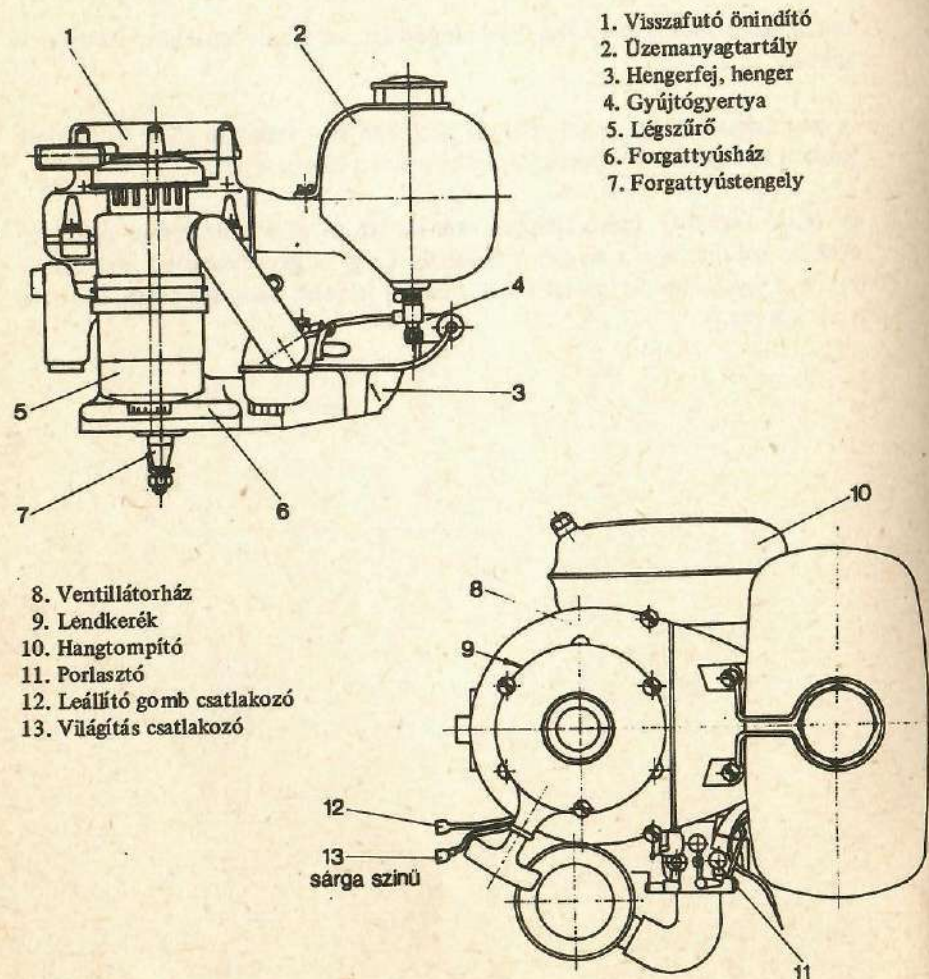
A talaj megfelelő kultúrállapota, szerkezete és gyommentessége nagymértékben befolyásolja a termés mennyiségét, így a gép használata nemcsak a munkák gyorsabb elvégzését segíti, hanem jelentős termelésnövelő hatást is eredményez.

(A) – Motor:

A kisgép erőforrása modern szerkezeti elvek szerint tervezett, korszerű technológia alkalmazásával gyártott kétütemű, egyhengeres, benzínüzemű 59,6 cm³-es motor.

Tömör, robusztus felépítésű, tartósan 2 kW (2,8 LE), teljesítményt ad le; üzembiztonsága kiváló. Visszafutó önindító rendszerrel van szerelve, hogy könnyen lehessen indítani. Kezelése, karbantartása egyszerű.

Teljes szerkezeti egységet képez, felépítése a következő:



02. MŰSZAKI ADATOK:

Területi teljesítmény max.
(mélységtől munkaszélességtől és talajminőségtől függően)

1200 m²/h/munka

Munkamélység max.
Munkaszélesség

120 mm
256–440 (620) mm
2–4–6 kapaegységgel

Motor: (1. ábra)

típus:
kivitel:
működési elv:
löketterfogat:
furat:
löket:
teljesítmény 2 kW (2,8 LE)
forgásirány:

UMO 06–36 TOMOS
fekvő, egyhengeres
kétütemű, benzin üzemű
59,6 cm³
42 mm
43 mm
5800 ford/perc

üzemanyag:

üzemanyagtartály térfogata:

kenés módja:

vezérlés:

porlasztó:

hűtés:

gyújtásrendszer:

megszakítóhézag:

gyújtógyertya:

elektrodák távolsága:

világítás:

előgyújtás:

légszűrő:

indítás:

leállítás:

tömeg:

bal (a tengelykapcsoló felől nézve az óramutató járásával ellentétes)
tisztá, 86 oktánszámú normálbenzin és olaj keverék (40 : 1, 2,5 %),
bejáratás (25 : 1 4 %)
2,8 dm³ (liter)
keverék olajozás
kézi – távvezérlés
BING 8/15, 5/S 192
kényszer – léghűtés
lendkerék – mágnes
0,34 mm–0,45 mm
Bosna F 80 vagy más azonos hőértékű
0,5 mm
6 V, 17 W
1,5 mm a felső holtpont előtt
olajfilmes, huzal-szivacs betéttel
kézi működtetésű, lendkerékre szerelt visszafutó indítószerezettel a primer áramkör földelésével
cca. 8,6 kg.

Erőátviteli rendszer:

tengelykapcsoló (kuplung): száraz, automatikus (centrifugális)
hajtómű (reduktor): egyfokozatú csigahajtómű
kenés módja: olajfürdő
kenőanyag: HY-90, 0,5 dm³/liter

Forgókultivátor:

kapatagok száma: max. 6 (3 + 3)
(Az alapgép 2 x 2 kapaegységgel
szerelve)
kapák kivitele: hajlított, ívelt
kapák élkör ϕ -je: cca. 220 m

Kormány szerkezet

függőleges irányban állítható, a motor távvezérlését biztosító szerkezettel felszerelve.

Mélységállító mechanizmus (csoroszlya) állítható, talajlazító kapavégződéssel.

Védőburkolat:

a forgókultivátor burkolására szolgál, a munkaszélességnek megfelelően a szélső burkolatelemek levehetőek. (Az alapgép szélső burkolat nélkül szerelve.)

Első szállítókerék:

a gép kézi mozgását biztosítja ϕ 250 mm-es tömör gumi kerék van szerelve.

Befoglaló méretek:

munkahelyzetben
hosszúság (orrkerék nélkül) cca. 1100 mm
szélesség cca. 640 mm max. 6 kapaegységgel
magasság cca. 960 mm

tárolási helyzetben:

hosszúság (orrkeréknél n cca. 720
szélesség cca. 640 mm max. 6 kapaegységgel
magasság cca. 1210 mm

A gép tömege 35 kg.

A gép működésének leírása:

A benzinmotor tengelycsonkjára egy centrifugál (röpsúlyos) tengelykapcsoló van felékelve, amely a motor fordulatszámától függően működteti, vagy szétkapcsolja a kapaegységeket forgató csigahajtóművet.

A motor alapjára a centrifugál (röpsúlyos) tengelykapcsoló a csigahajtóművet nem működteti (forgatja), így a kapaegységek nyugalomban maradnak.

A gázszabályzó kar elfordításával a motor fordulatszáma megnő a röpsúlyos tengelykapcsoló működteti a csigahajtóművet és a kapaegységeket forgásba hozza.

03. CSOMAGOLÁS:

A gép hullámpapír dobozba csomagolva kerül szállításra. A doboz két oldalán hevederes forgattyú található a kézi szállítás biztosítására.

A hullámpapír doboz burkoló mérete:

hossza	800 mm
szélessége	500 mm
magassága	550 mm

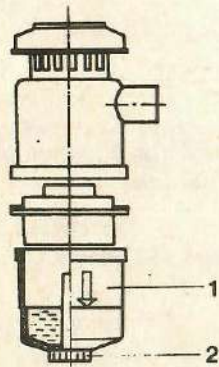
A gép a dobozba a „Szerelési útmutató” (2. ábra) szerint szétszerelve van csomagolva, 2 x 2 kapaegységgel.

A fémes felületek savmentes zsírral vannak bevonva.

A dobozban található: a normál tartozékok és tartalék alkatrészek.

04. ÜZEMBE HELYEZÉS:

- A kapálógépet kicsomagolás után a „Szerelési útmutató” (2. ábra) szerint összeszereljük.
- A gázsabályzót szerelje fel a jobb kormány oldalra a forgattyúhoz közel a legjobb kezelhetőségnek megfelelően.
- Új gépnél a hajtóműház olajjal fel van töltve, így csak az ellenőrzést végezzük el.
- Ellenőrizzük le, hogy a csavarok nincsenek-e kilazulva, a csapszegek rugós biztosítói a helyükön vannak-e. A hiányosságokat szüntessük meg.
- Légszűrő – olaj ellenőrzése:



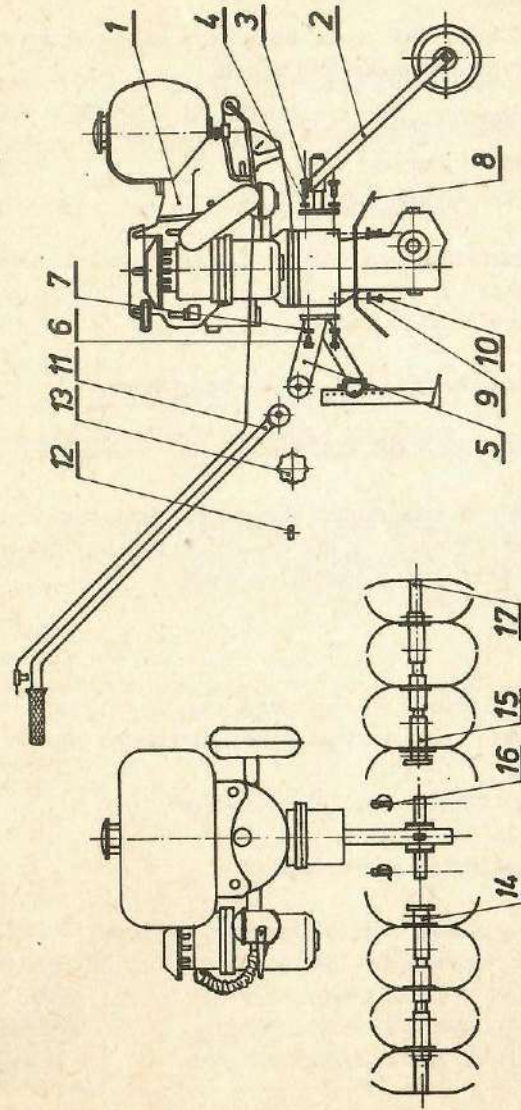
- szerelje le a gépszűrő olajtartóját (1) a zárócsavar (2) kicsavarásával,
- ellenőrizze az olajsintet: az olajsintnek a külső paláston látható nyíl hegyével kell szintben lenni.
- Szükség esetén töltsön utána MDC 60 minőségű motorolajat.

- A kormány végén elhelyezett motor leállító „stop” érintkező kábelvég csatlakozásnak összekötése.
A kábelvég sarut a motor légszűrő rögzítő csavarjának kell rögzíteni a csavar megoldása után, míg a csúszó csatlakozású kábelvéget a motor fekete színű kábelének csatlakozó végébe kell csúsztatni.
- Győződjön meg az indítás veszélytelenségéről.

SZERELÉSI ÚTMUTATÓ

2. ábra

Figyeltem: az alapgép 2 x 2 kapaegységgel szerelve. Külön tartozékként még 2 kapaegység felszerelhető, rendelhető.



- | | | |
|---------------------------|-------------------------|-------------------------|
| 1. Motor, hajtómű | 11. Kormány | 16. Rögzítőcsap rugóval |
| 2. Szerelt kerék | 12. R. alátét M16 | 17. Zárótárcsa |
| 3. Hif. tm. csavar M6x20 | 13. Csifogkerék | |
| 4. Alátét M6 | 14. Szerelt kapa jobbos | |
| 5. Szerelt konzol | 15. Szerelt kapa babos | |
| 6. Hif. tm. csavar M8x20 | | |
| 7. Alátét M8 | | |
| 8. Burkolat | | |
| 9. Alátét M6 | | |
| 10. Hif. tm. csavar M6x10 | | |

04.1. INDÍTÁS ELŐTTI TEENDŐK:

- a) A motort vízszintes helyzetbe kell állítani.
- b) Üzemanyag feltöltése
Az üzemanyagtartályba friss, tiszta, 86-os oktánszámú benzin és AROL 2T kétütemű motorolaj keveréket kell tölteni.

Bejáratásnál (10 üzemórái) a keverési arány 25 : 1 (4 %)
pl. 25 liter benzinhoz 1 liter olaj, vagy
10 liter benzinhoz 0,4 liter olaj stb.

A bejáratás után használható max. 40 : 1 (2,5 %) arányú keverék is.
pl. 40 liter benzinhoz 1 liter olaj, vagy
10 liter benzinhoz 0,25 liter olaj stb.

Mindig előírás szerinti benzin-olaj keveréket használjon!

A keverék előállítását gondosan, külön tiszta edényben végezze.

Olajban túl gazdag keverék túladagolást idéz elő, ha viszont az előírtnál kevesebb olajat tartalmaz a keverék, a hiányos kenés következményeivel kell számolni. Mindkettő csökkenti a motor élettartamát.

Vigyázat!

BALESETVESZÉLY! A benzin, ill. a benzingőz nagyon gyúlékony. Az üzemanyag feltöltését szabad levegőn, vagy jól szellőztetett térben végezze.

Feltöltésnél nyílt láng használata és a dohányzás tilos!

Csavarja le az üzemanyagtartály zárósapkáját (A).

- Töltse be a szűrővel ellátott tölcseren keresztül az üzemanyagot. Keveréshez, feltöltéshez, tároláshoz tiszta tartályt – ez csak témtartály lehet – használjon és figyeljen rá, hogy az üzemanyag szennyeződéssel, porral vagy vízzel ne érintkezzen.



Az üzemanyagtartály térfogata 2,8 dm³ (liter).

Sohase töltsé tele a tartályt!

- Csavarja vissza a zárósapkát.
Ügyeljen arra, hogy az üzemanyag ne folyjon mellé, ha mégis benzin folyna a gépre töröljük szárazra és várja meg, amíg teljesen elpárolog mielőtt a motort beindítaná.

Járó motor mellett az üzemanyag-feltöltés tilos!

04.2. INDÍTÁS:

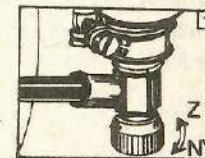
a) Motor indítása

A motort zárt helyiségben beindítani tilos!

A kipufogógázok szénmonoxidot tartalmaznak, amely szagtalan, halálos méreg.

A baleset elkerülése érdekében indításkor a gép elé állni tilos, mert előfordulhat, hogy a centrifugális tengelykapcsoló kapcsolja a hajtóművet (pl. a gázkar helytelen állása miatt) és a kapatengelyt forgásba hozva a gép elindul.

1. Nyissa ki a benzincsapot



2. Zárja a szivatót a nyíllal jelzett irányba



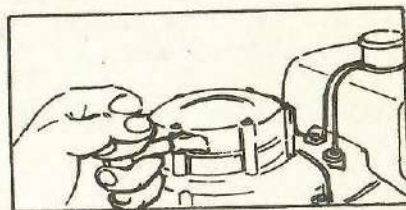
3. A porlasztó feltöltésére szolgáló gombot (A) nyomja meg, hogy az üzemanyag a porlasztóházban lévő lyukon folyani kezdjen. Állítsa a gázkart alaphelyzetbe ütközésig.

4. **VIGYÁZZ!** Nagyobb gázkar állásnál a motor indulásával a gép is elindul.

5. Álljon a gép mögé a berántó fogantyú felőli oldalra.

BALESETVESZÉLY!

Kezet és lábat mindig távol kell tartani a forgó alkatrészeketől!



6. Fogja meg az önindító fogantyút az ábra szerint és húzza ki gyorsan a berántózsínort, hogy legyőzze a kompressziót és megakadályozza a visszarántást. Kézzel kísérelje vissza a berántózsínort a kiindulási helyzetig. Szükség szerint ismétlje meg az indítást kicsit kinyitott szívatóval.

7. Amikor a motor elindul lassan nyissa a szívatót ütközésig és 2–3 percig melegítse a motort.

Indítási tanácsok:

– Ha a motor többszöri indítási kísérlet után sem indul be, vagy a porlasztóból üzemanyag csepeg ki, akkor a motor fojtása túl nagy, túlszívott. Nyissa ki a szívatót, vegye ki a gyújtógyertyát, állítsa a gázkart alaphelyzetbe és az indítózsínort kb. 6-szori kihúzásával szellőztesse ki a hengert!

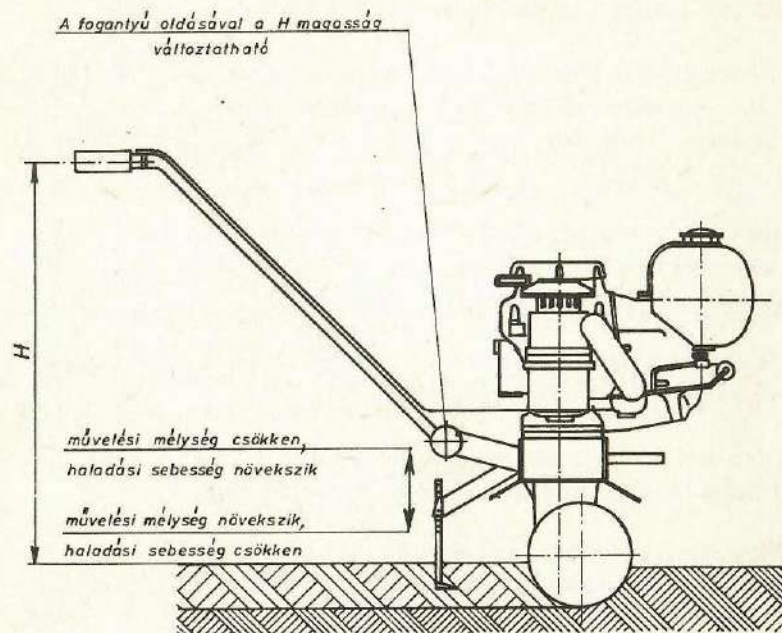
A szellőztetés után – a gyújtógyertya és a gyújtókábel visszaszerelését követően – ismétlje meg az indítást.

– Ne működtesse a szívatót, ha a motor meleg, vagy magas a külső hőmérséklet.

FIGYELEM!

Veszélyhelyzetben a „stop” gombot nyomjuk meg, így a motor leáll.

Művelési mélység és haladási sebesség változása a csorosztlya állással



04.3 ÜZEMELÉS (munkavégzés közbeni teendők)

Állítsuk be a kormányfogantyú magasságát testméretünknek megfelelően. A kormányállító markolat oldalával a kormány magassága beállítható. A magasság beállítása után a markolatgomb becsavarásával rögzítsük a kormányt.

A kapálás megkezdése előtt a konzolos kereket a szorítócsavar oldása után vegyük le. A művelési mélységet és a gép haladási sebességét a csoroszlya állításával tudjuk szabályozni (3. ábra). Mélyebbre állított csoroszlyával a művelési mélység is nő.

Hogy milyen helyzetbe állítsuk a csoroszlyát művelés közben erre pontos adattal válaszolni nem lehet, mivel az állítás mértékét mindenkor befolyásolja a talaj állapota, szerkezete, valamint a művelési mélység.

Üzemelés közben a kapaelemek éles felükkel a forgás irányába elöl legyenek (gyárilag a kapaelemek így vannak felszerelve).

A kapa-elemeket fordított helyzetben is felszerelhetjük, ha laza talajon (pl. homok) végezzük a kapálást és a kapálógép húzóerejét kívánjuk növelni.

Sorközi kapálásnál a két szélső kapaegység kifelé hajló kapaelemeit szereljük le és a jobb oldalról leszerelt kapaelemeket a bal oldali agyra, a baloldaltól leszerelt kapaelemeket a jobb oldali agyra szereljük fel, ezáltal a két szélső kapaegység mind a négy kapaeleme a gép felé hajlik, így a növényi kultúrát a sérüléstől megóvjuk.

Gép indítása, üzemelés

- Álljon a kormányoszlopnak mögé és fogja meg a fogantyúkat.
- Lassan fordítsa a gázkart, a motor fordulatszámának növekedésével a tengelykapcsoló pofák fokozatosan kinyílnak és a kaptengely forgásba jön.
- Miután a motor, ill. a kapák az üzemi fordulatszámot elérték a munkavégzés megkezdhető.
- Bármely kapálási műveletnél a motort a legnagyobb fordulatszám közelében célszerű üzemeltetni – kivéve a bejáratást.
- „Kicsi” gázadagolásnál (az alapjárathoz közeli fordulatszámon) a tengelykapcsoló megsúszhat, ami idő előtti meghibásodáshoz vezet.

- Helyes beállítás esetén is előfordulhat, hogy a gép „elássa” magát (főleg laza talajon fordulhat elő), ilyenkor a kormányoszlopnak keresztül emelje meg egy kicsit a csoroszlyát.
- A kormányoszlop hossza által biztosított távolságot haladáskor és forduláskor is tartsa a géptől.

04.4 LEÁLLÁS

a) Motor leállítás:

A motor leállítása a gyertya rövidre zárásával történik.

Állítsa a gázkart alaphelyzetbe, nyomja meg a „stop” gombot, a motor leáll.

- Zárja el a benzincsapot.
- Vegye le a gyertyapipát, hogy illetéktelen személyek (pl. gyerekek) ne tudják a motort elindítani.
- A konzolos kereket szereljük vissza a gépre, rögzítsük. A kormány emelésével a kapálógépet a kerék segítségével a tárolóhelyre kényelmesen eltolhatjuk.
- A tárolóhelyen a gép helyszükségletét csökkenthetjük, ha a kormányt függőleges helyzetbe forgatjuk.

b) A gép tartós üzemén kívül helyezése:

Amennyiben a gépet hosszabb ideig (30 napon túl) nem kívánja használni, a tárolásnál a következő pontokat kell figyelembe venni:

1. Tisztítsa meg a gépet. Takarítsa le a szennyeződések a hengerről, a hengerfejről, a légterelő burkolatról, a ventilátorról, a légszabályzóról és a kipufogódob környékéről (lásd még „Karbantartás” című fejezetet).

Vizes mosás esetén ügyeljen arra, hogy a légszűrőbe, a kipufogódobba és az elektromos szerelvényekhez víz ne kerüljön, mert ez üzemzavart okoz, ill. a motor károsodását idézi elő.

Meleg motor vizes mosása TILOS!

2. Eressze le az üzemanyagot a tartályból. Járassa a motort, amíg üzemanyag hiányában le nem áll.

3. Vegye ki a gyújtógyertyát, öntsön kb. 4 cm³ motorolajat a hengerbe és lassan forgassa át a főtengelyt, hogy eloszlassa az olajat. Tegye vissza – miután megtisztította – a gyújtógyertyát (gyertyapipát ne) és állítsa a dugattyút kompresszió helyzetbe.

A dugattyú megkezdí a kompressziós ütemet, amikor az indítószinór már csak nehezen húzható.

4. Nedvességtől védve, tiszta, száraz helyen tárolja a gépet. Tartós üzemszünet után a gép üzembe helyezésére és indítására vonatkozó előírások betartásával helyezhető ismételtlen üzembe. A gyertyapipát ne felejtse visszahelyezni és az üzemanyagtartályt benzinnel feltölteni.

FIGYELEM!

Ha a gép, illetve a motor a kezelési utasításban foglaltak betartása esetén nem indul be, úgy értesíteni kell a legközelebbi szervizműhelyt.

05. BIZTONSÁGTECHNIKAI ELŐÍRÁSOK

Ezeknek az előírásoknak a betartása az élet- és vagyombiztonság érdekében **KÖTELEZŐ!**

1. A gépet csak olyan személy kezelheti, aki a 18. életévét betöltötte, a munka elvégzésére – az egészséges és biztonságos munkavégzés szempontjából – szellemileg, fizikailag és egészségileg alkalmas, és a gépkönyv előírásait, utasításait ismeri.

2. A gépet csak a kezelési utasítás előírásainak betartásával szabad üzemeltetni. A rendeltetéstől eltérő használat a gép meghibásodását és balesetet okoz.

3. FONTOS:

A gép – a halláskárosodás elkerülése érdekében – szakaszos üzemeltetésű.

1–1,5 óra üzemeltetés után 10–15 perc szünetet kell tartani. Egyéni védőeszköz (pl. fül dugasz) használata kötelező.

4. A gépet zárt helyiségben beindítani, üzemeltetni TILOS, vagy a biztonságos szellőztetésről – természetes vagy mesterséges – gondoskodni kell.

5. A gép üzemanyagtartályát csak leállított motornál szabad feltölteni. Az üzemanyagot mindig szűrőn keresztül töltsa a gépbe.

Üzemanyag feltöltésénél a dohányzás a nyílt láng használata TILOS!

6. Üzemanyagot csak szabványos fémkannában (hordóban), az előírt mennyiségben és lakóépülettől 30 m-es távolságban szabad tárolni.

7. A gép üzemanyagtartályában a tároló edényekben a benzinszintet csak mérőléccel szabad ellenőrizni.

8. Gyúlékony anyagok közelében a gépet beindítani, üzemeltetni TILOS!

9. A gép indítása előtt a gép kezelőjének meg kell győződnie az indítás veszélytelenségéről.

10. A gép üzembe helyezése előtt meg kell győződni a csavarkötések, rögzítések megfelelő szilárdságáról, a védőburkolatok meglétéről!
VÉDŐBURKOLAT NÉLKÜL A GÉPET ÜZEMELTETNI TILOS!
11. A motor indításánál az indítószinór fogantyúját úgy kell megfogni, hogy visszarántás esetén a fogantyút el lehessen engedni.
A zsinórt kézre csavarni **TILOS!**
12. A motort indítani csak a hajtóművel összeépítve szabad.
13. A forgókultivátor felszerelésénél, a tagok vagy kapák cseréjénél ügyelni kell a csavarkötések kellő meghúzására, helytelen szerelés sérülést okozhat.
14. A gépen besabályozást (kivéve a porlasztó állítását), tisztítást, javítást, karbantartást csak álló motornál szabad.
15. Működés közben idegen személy a gép előtt és mellett 3 m-es körzetben nem tartózkodhat.
16. A gépet járó motor mellett felügyelet nélkül hagyni tilos!
17. Ha az álló gépet felügyelet nélkül hagyják a gyújtógyertyát el kell távolítani.

06. KARBANTARTÁS:

A rendszeres vizsgálás és utánállítás a sorművelő kerti kisgépnél sem hanyagolható el a zavarmentes üzemeltetés érdekében.

A folytonos karbantartás ezenkívül maximális élettartamot biztosít.

A helyes időközökben elvégzendő karbantartási munkákat a következő táblázatban foglaltuk össze.

Művelet	Intervallum	Naponta	Első 5 üzem-óra után	Első 10 üzem-óra után	25 üzem-óránként vagy 3 havonta	100 üzem-óránként vagy évente
Légszűrő:	ellenőrzés tiszta-olajcsere	0		0	0*	
Hajtóműolaj:	ellenőrzés csere	0		0		0
Porlasztó	tisztítás					0
Gyújtógyertya:	ellenőrzés, beállítás				0	
Gázvezeték:	ellenőrzés, beállítás					0
Gyújtás:	ellenőrzés, beállítás					0
Égéstér:	tisztítás					0
Tengelykapcsoló:	tisztítás				0	
Hűtőrendszer:	tisztítás					0

Megjegyzés:

A légszűrő tisztítását általában 25 üzemóránként elegendő elvégezni, de poros munkáknál 5–10 üzemóránként (vagy hetente) végezze a tisztítást.

0 Ezeket a műveleteket csak szakember végezheti.

Csigás hajtómű:

Használat után a hajtóművet jól tisztítsa ki. Bordák, tengely-csonk kivezetéseknél különösen vigyázzunk arra, hogy a földtől, portól jól meg legyenek tisztítva.

A hajtóműházon egy kenési helyet találunk. A csigakerékhez elején felül található az olajbeöntő nyílás zárócsavarja. Hetenként – üzemidőben – legalább

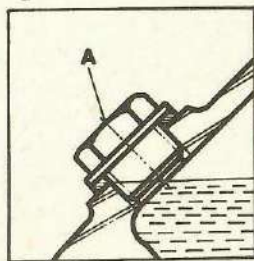
egyszer ellenőrizzük az olaj minőségét és a mennyiségét és szükség szerint pótoljuk vagy cseréljük le.

Olajcsere előtt a hajtóműház alján található olajleeresztő nyílás zárócsavarját csavarjuk ki és egy edénybe engedjük le a fáradtolajat, majd a csavart helyezzük vissza a tömítőgyűrűvel együtt.

Az olajfeltöltő nyíláson keresztül töltünk a hajtóműházba 2 dl C80 vagy C90-es hajtóműolajat, utána a zárócsavart tömítéssel együtt helyezzük vissza.

FIGYELEM!

A hajtóműház kenőolaj mennyisége szükségessé teszi az időszakos ellenőrzést, ne feledkezzen meg róla!

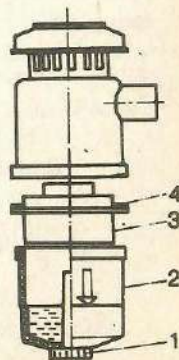


Légszűrő:

Az elpiszkolódott légszűrő nem alkalmas arra, hogy a beszívott – porral és más anyagokkal szennyezett – levegőt megtisztítsa, ami utána közvetlenül a motorba kerül.

Emiatt a porlasztó sem tud megfelelően működni, valamint henger és dugattyúkopást okoz.

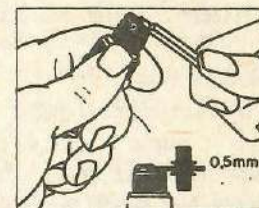
- A rögzítőcsavar (1) kicsavarása után vegye le az olajtartályt (2) és emelje ki a szűrőbetétet (3)
 - Mindkettőt mossa ki benzinben, majd a betétet fűvassa ki levegővel
 - A külső paláston nyíl hegyével szintbe töltse fel az olajtartályt MDC 60 minőségű motorolajjal.
 - Tegye vissza a betétet és az olajtartályt, majd a rögzítő csavart húzza meg.
 - A séült fedéltömítést (4) cserélni kell.
- A levegőszűrőt 25 üzemóránként (vagy 3 havonta) kell tisztítani, de pontos munkáknál 5–10 üzemóránként (vagy hetente) tisztítsa.



Gyújtógyertya:

A motor teljesítő képességének elérése érdekében a gyertya elektródáinak szennyeződésmentesnek kell lenniük, továbbá a távolságukat is helyesen kell beállítani.

- Vegye ki a gyertyát a gyertyakulcs segítségével.
- Tisztítsa meg az elektródákat drótkéfével, vigyázzon, hogy az elektródákat vagy a szigetelést ne sértse meg.
- Állítsa be az elektródák távolságát 0,5–0,6 mm-re.



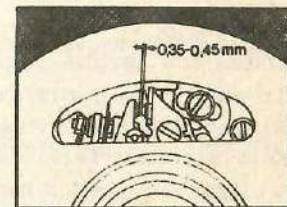
A gyújtógyertyát 25 üzemóránként (vagy 3 havonta) kell tisztítani és ellenőrizni, csere esetén KLG F 80, Isolator M 14-225, Champion L 81 vagy Bosch W 225 T1 típusú gyertyát használjon.

Gázvezeték (bowden)

Évente legalább egyszer a gázkart és a gázvezetékét olajozza meg, ehhez műszerolajat (pl. varrógépolaj) használjon. A sérült, szakadt vezetékét cserélje ki.

Gyújtás:

100 üzemóránként (évente egyszer) kell ellenőrizni és szükség szerint beállítani, mivel a helytelen gyújtás a gép teljesítményének csökkenését okozza. A megszakítóhézag 0,35–0,45 mm, az előgyújtás értéke 1,5 mm a felső holtpont előtt. Ez a beállítás szakértelmet igényel, vegye igénybe a legközelebbi szervizműhelyt.



Égéstér:

100 üzemóránként (évente egyszer) az égési lerakódásokat el kell távolítani a hengerfejről, a dugattyú tetőről, valamint a kipufogó csatornából. Ezt a karbantartási műveletet is szakemberrel, szervizműhelyben végeztesse.



Tengelykapcsoló (kuplung)

Különösebb karbantartást nem igényel, 25 óránként (3 havonta) – poros üzem esetén gyakrabban – száraz, tiszta ruhával meg kell törölni tisztításhoz

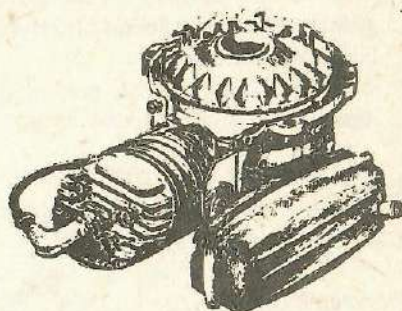
használhatja a fékszerkezetek karbantartásához forgalmazott tisztító spray-
ket is.

Hasonlóan végezze el a kapcsolóharang tisztítását. Ne olajozza sem a kup-
lungot, sem a kapcsolóharangot!

Szűrszerelés esetén mindig új rögzítőgyűrűt építsen be!

Hűtőrendszer:

100 üzemóránként vagy évente egy-
szer – poros körülmények között
többször – az ábrán látható, ven-
tillátorház alatti területeket (hen-
ger, hengerfej, lendkerék) a lerakó-
dott szennyeződéstől meg kell tisztí-
tani. E művelet elhanyagolása a
motor káros túlmelegedéséhez és
meghibásodásához, a teljesítményé-
nek csökkenéséhez vezet.



A tisztítás elvégzéséhez a ventilátorházat és a légtelét szerelje le és szín-
tén tisztítsa meg. A visszaszerelésnél ügyeljen a csatlakozási helyekre és a
kötőelemeket kellően húzza meg.

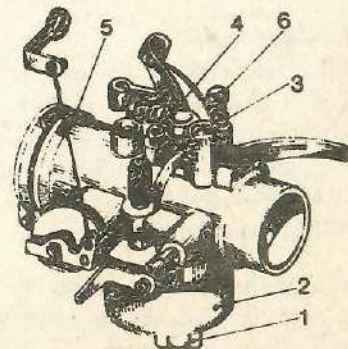
Hangtompító:

Rendszeresen tisztítsa meg a külső szennyeződésektől és ellenőrizze, hogy
nem sérült-e. Ha a hangtompító szivárog – mert rozsdás vagy sérült – ez
megnövekedett kipufogó zajszintet eredményez. A sérült kipufogó rontja a
motor teljesítményét és tűzveszélyt is jelent, ezért ki kell cserélni.
Ne üzemeltesse a motort hangtompító nélkül és ne piszkáljon bele!

Porlasztó:

Tartós használat során az üzem-
anyagból, a beáramló levegőből
– különösen a légszűrő tisztítá-
sának és az olajcserének az elhanya-
golásakor – szennyeződés kerül a
porlasztóba. Ez zavarokat okoz a
motor működésében, és az élettar-
tamára is károsan hat.

Ezért: 100 üzemóránként vagy
évente egyszer a porlasztót le kell



szerezni, benzinben ki kell mosni és sűrített levegővel ki kell fúvatni. A tisztí-
tás megkezdése előtt csavarja ki a fúvókát (1), vegye le az úszóházat (2),
hajtsa ki az üresjárat (keverék szabályzó) túszelepet (3) és az üresjárat
fúvókát (4) – ezeket is tisztítsa meg, fúvassa ki levegővel.

Összeszereléskor az üresjárat túszelepet ütközésig csavarjuk be. Vigyázz! A
szelep megsérülhet, ha túlságosan becsavarja. Ezután 1 1/4 fordulattal csavarja
vissza.

A porlasztó felszerelésénél ügyeljen a bilincs (5) kellő meghúzására és a gumi-
kötőcsatlakoztatására és rögzítésére – „fals” levegő a motor egyenetlen
üzemét eredményezi.

Hidegebb külső hőmérséklet esetén (ősszel, télen) indítást rendszerint javítja a
kismértékben gazdagabb üzemanyag keverék (benzin-levegő). E célból az üres-
járat (keverék-szabályzó) túszelepet (3) 1/8 fordulattal az óramutató járásával
egyezően (jobbra) kell elforgatni; dúsabb keverék.

Az üresjárat fordulatszám (alpjárat) beállítására az üresjárat állítócsavar (6)
szolgál. Jobbra forgatásával növelni, balra forgatásával csökkenteni lehet a
motor üresjárat fordulatszámát: 1200 min⁻¹.

*Az állítás fokozott figyelmet igényel, mivel magas alpjárat esetén a kapuk
forgásba jöhetnek.*

Célszerű a fenti karbantartási-beállítási műveleteket szakemberrel végeztetni.

07. ÜZEMZAVAROK, ELHÁRÍTÁSUK

Oka	Üzemzavar	Elhárítása
<i>A motor nem, vagy nehezen indul, leáll:</i>		
0	Nem kap benzint a motor – Elfogyott az üzemanyag – Az üzemanyagcsap zárva van – Üzemanyagvezeték eldugult – Eltömődtek a fűvókák – Akad vagy sérült az úszó	Fel kell tölteni Ki kell nyitni Ki kell tisztítani Ki kell tisztítani Meg kell javítani, vagy cserélni
0	Túl sok benzint kap a motor – A motor túlszívott – Az úszó akad vagy sérült – A légszűrő nagyon szennyezett	Nyitni kell a szivátón Meg kell javítani, vagy cserélni Ki kell tisztítani
0	Túl kevés benzint kap a motor – Túl kevés üzemanyag van a tartályban – Tartály zárósapka szellőző nyílása el van tömődve – Tüzelőanyag vezeték tömítetlen – Úszó akad – Fűvókák részben eldugultak – Víz van a porlasztóban – Kicsi a szivató fojtása (hideg motornál)	Fel kell tölteni Meg kell tisztítani Ki kell cserélni Meg kell javítani Ki kell tisztítani Ki kell tisztítani Zárni kell a szivátón
0	Gyújtóberendezés hibás – Zárlatos, szennyezett vagy repedt a gyújtógyertya, vagy rossz az elektródahézag – A gyújtókábel zárlatos vagy rossz az érintkezése – Hibás a gyújtótekercs vagy a kondenzátor – Hibás a megszakító vagy helytelen a megszakító hézag	Ki kell cserélni vagy beállítani Ki kell cserélni, vagy javítani Ki kell cserélni Ki kell cserélni, vagy beállítani

A motor nem jár egyenletesen

0	A gyújtás kihagy – A gyertya hibás, szennyezett, vagy az elektródahézag nem megfelelő – A gyújtókábel átüt vagy rossz az érintkezés – Megszakító szennyezett vagy nem megfelelő a hézag	Ki kell cserélni, meg kell tisztítani Ki kell cserélni vagy javítani Meg kell tisztítani vagy beállítani
0	Kicsi a motor teljesítménye, melegszik – A megszakító hézag kicsi vagy nagy – A fűvókák részben eldugultak – A gyújtógyertya hibás, szennyezett, vagy az elektródahézag nem megfelelő. – Az üzemanyag vezeték szennyezett – A szivató részben zárva van – Hibás a kondenzátor – A levegőszűrő eltömődött – A kipufogó hibás vagy eltömődött – A hűtőrendszer eltömődött, szennyezett	Be kell állítani Ki kell tisztítani Ki kell cserélni, tisztítani, vagy beállítani Ki kell tisztítani Ki kell nyitni Ki kell cserélni Ki kell tisztítani Ki kell cserélni Meg kell tisztítani

A motor nem pörög fel

0	A motor túl hideg	Járatni kell
0	A tartályban kevés az üzemanyag	Fel kell tölteni
0	A fűvókák eldugultak	Ki kell tisztítani
0	A megszakító hézag túl nagy vagy kicsi	Be kell állítani
0	A levegőszűrő szennyezett	Ki kell tisztítani

A motort nem lehet leállítani

0	A „stop” kábel elszakadt, vagy szétkapcsolódott	Kábelt kicserélni, motorral összekötni
---	---	--

A motor nem hajtja a kapákat

- | | | |
|---|--|---------------------|
| 0 | Üresjáratba forog a motor | A gázt növelni kell |
| 0 | A tengelykapcsoló pofák nem nyílnak ki.
– Olaj került a súrlódó betétekre | Meg kell tisztítani |
| 0 | A retesz elnyíródott | Ki kell cserélni |
| 0 | A csigatengely törött | Ki kell cserélni |
| 0 | A kapa rögzítő csavarok elnyíródtak | Ki kell cserélni |

A motor üresjáratban is hajtja a kapákat

- | | | |
|---|---|--|
| 0 | A tengelykapcsoló rugók eltörték
vagy megnyúltak | Ki kell cserélni |
| 0 | A motor nem üresjáraton forog
vagy magas az üresjárat | Be kell állítani |
| 0 | A tengelykapcsoló nem központos a
kapcsoló haranggal
– Idegen anyag szorult a pofák
és a kapcsoló harang közé
– A főtengeley vagy a csigatengely
elgörbült | Ki kell tisztítani

Ki kell cserélni |

A hajtóműből folyik az olaj

- | | | |
|---|----------------------------------|---|
| 0 | A ház repedt vagy törött | Ki kell cserélni |
| 0 | A tömítőgyűrűk megsérültek | Ki kell cserélni |
| 0 | A zárócsavar hiányzik, elveszett | Pótolni kell |
| 0 | A csapágó tömítés megsérült | Fémvázastömítőgyűrűvel
ki kell cserélni. |

A hibák felderítése a munka nehezebbik része. A felsorolt hibák kijavítása már többnyire egyszerű.

A meghibásodás okának felderítésénél először mindig az egyszerűbb ellenőrzéseket végezze el, így elkerülheti a komplikáltabb szétszereléseket és a felesleges cseréket.

Az is előfordulhat, hogy nem szerkezeti hiba, hanem tartós, túlzott igénybevétel okoz átmenetileg ilyen jelenséget, elsősorban nagy melegben.

Az egyes hibaelhárítási, javítás a műveletek nagy felkészültséget igényelnek és elvégzésükhöz speciális szerszámok szükségesek. Ezeket a javításokat szakműhelyben végeztesse!

08. NORMÁL TARTOZÉKOK, TARTALÉK ALKATRÉSZEK, KÜLÖN TARTOZÉKOK

Normál tartozékok:

- 1 db használati és kezelési utasítás
- 1 db 5-ös Lt. hatszögkulcs
- 1 db gyertyakulcs Lt.21
- 1 db hajtókar
- 1 db Jótállási jegy

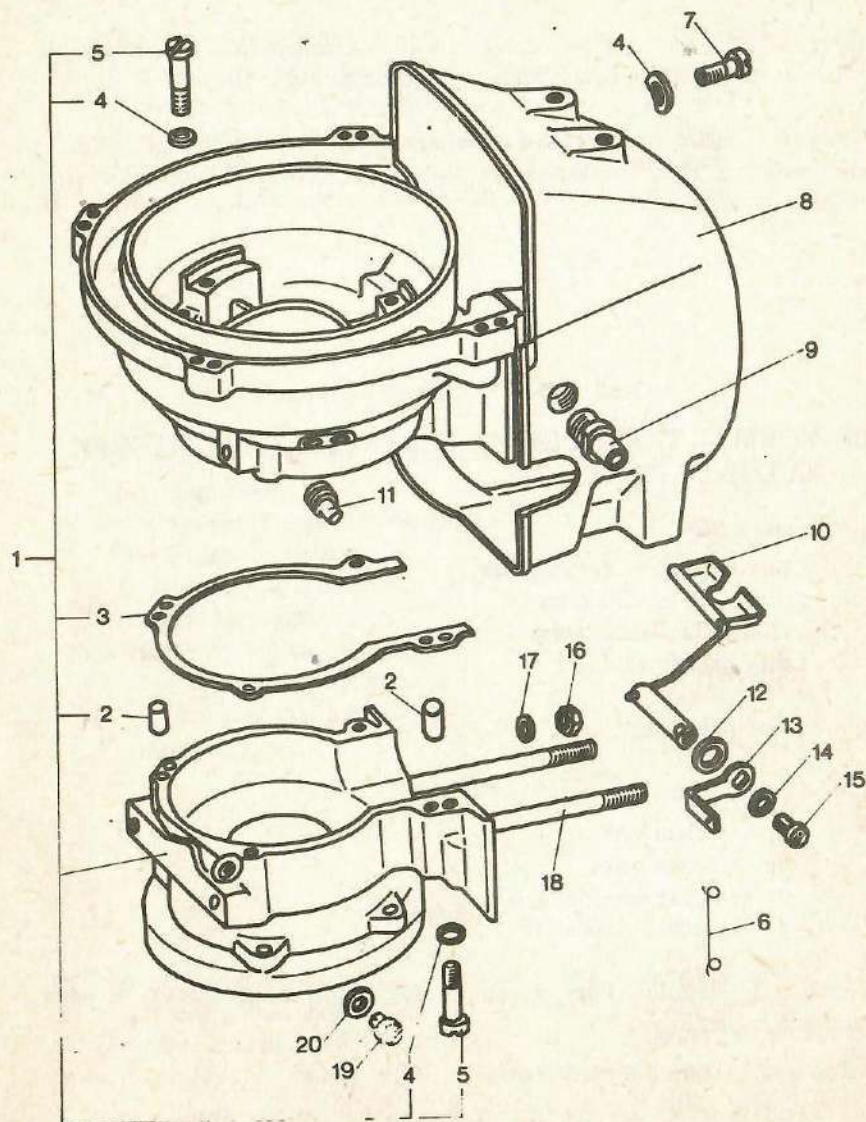
Kérjük a t. Vásárlót, hogy a gép komplettiségét, a tartozékok meglétét vásárláskor ellenőrizze.

Külön tartozékként megrendelhető:

- 2 db szerelt kapaegység III. + 2 db csap rugós biztosítóval
- 2 db védőlemez II. + felerősítő kötőelemek

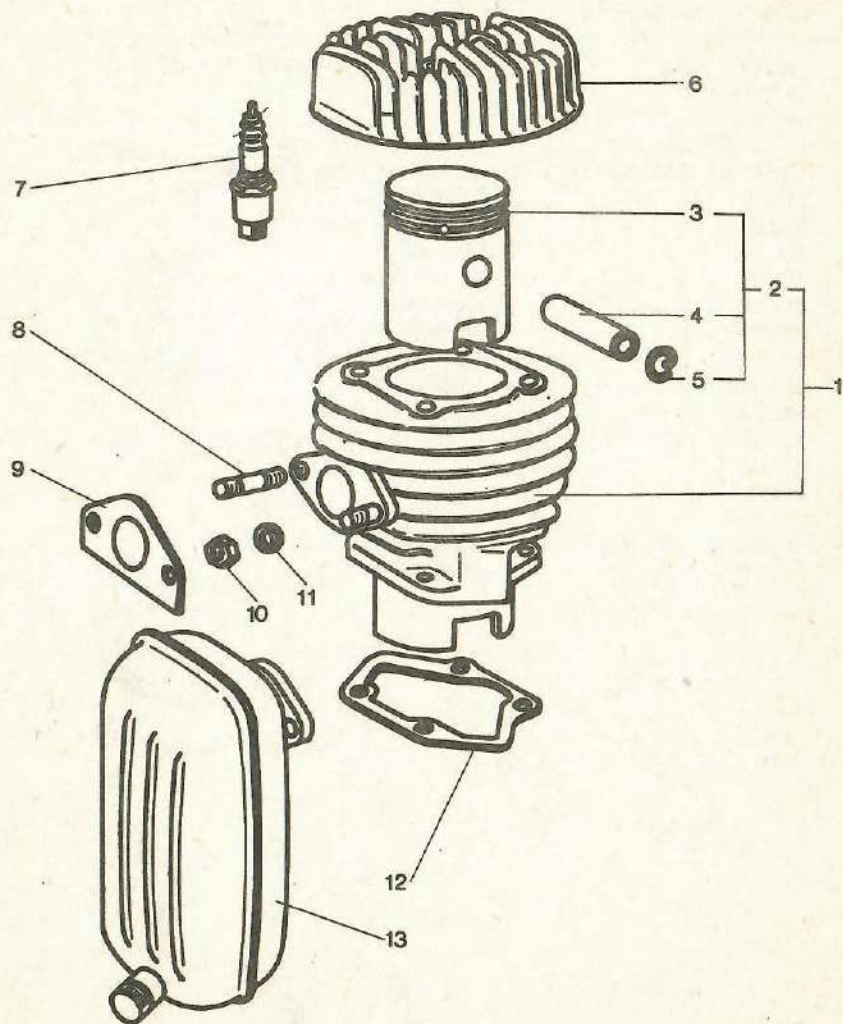
09. PÓTALKATRÉSZ JEGYZÉK

FORGATTYÚSHÁZ, LÉGTERELŐ, LÉGSZABÁLYZÓ



FORGATTYÚSHÁZ, LÉGTERELŐ, LÉGSZABÁLYZÓ

Tsz.	Rajzsám vagy cikkszám, szabványszám:	Megnevezés:	Db/szerelési egység:
1.	220.009	Forgattyúsház komplett	1
2.	037.290	Illesztőszeg $\phi 6$	2
3.	204.456	Tömítés	1
4.	MSz KGST 2665	Lapos rugós alátét 6 N	6
5.	MSz KGST 2653-5.8	Hgf.hornynos csavar B M6 x 40	4
6.	212.310	Őszekötő	1
7.	MSz KGST 2653-5.8	Hgf.hornynos csavar B M6 x 20	2
8.	216.363	Légterelő	1
9.	212.087	Menetes persely	1
10.	212.086	Légszabályzó	1
11.	200.039	Tömítőgyűrű	2
12.	200.248	Alátét $\phi 6 / \phi 12-0,8$	1
13.	212.088	Szabályzókar	1
14.	MSz KGST 2665	Lapos rugós alátét 3 N	1
15.	MSz KGST 2654-4.8	Df.hornynos csavar B M3 x 6	1
16.	031.076	Hl. anya M 7	4
17.	044.154	Alátét M 7	4
18.	203.849	Tőcsavar M 7	4
19.	MSz KGST 2653-5.8	Hgf.hornynos csavar B M5 x 8	1
20.	044.728	Alátét $\phi 5 / \phi 9-1$	1

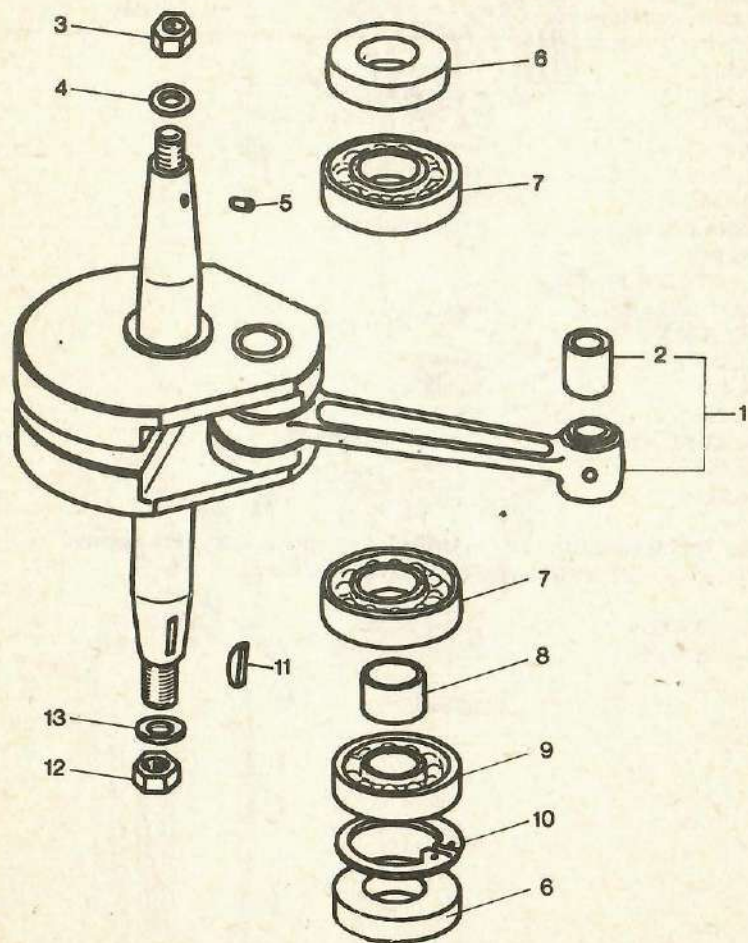


Tsz.:	Rajzsám vagy cikkszám, szabványszám:	Megnevezés:	Db/szerelési egység:
1.	208.504	Henger kpl.	1
2.	206.952	Dugattyú kpl. ϕ 42	1
3.	205.011	Dugattyú gyűrű ϕ 42x2	2
4.	204.466	Csapszeg	1
5.	032.039	Rögzítőgyűrű	2
6.	204.463	Hengerfej	1
7.	BOSNA F80 vagy KLG F80, ISOLATOR M 14-225, CHAMPION L 81, BOSCH W 225 T 1,	Gyújtógyertya	1
8.	203.256	Tőcsavar	2
9.	204.418	Tömítés	1
10.	MSz 2260-5.	H1. anya II. M 6	2
11.	MSz KGST 2665	Lapos rugós alátét 6 N	2
12.	204.457	Tömítés	1
13.	206.221	Hangtompító	1

Megjegyzés: Tartós használatot követő javításhoz a dugattyú kompl. és a dugattyú gyűrű túlmérettel is rendelhető az alábbiak szerint:

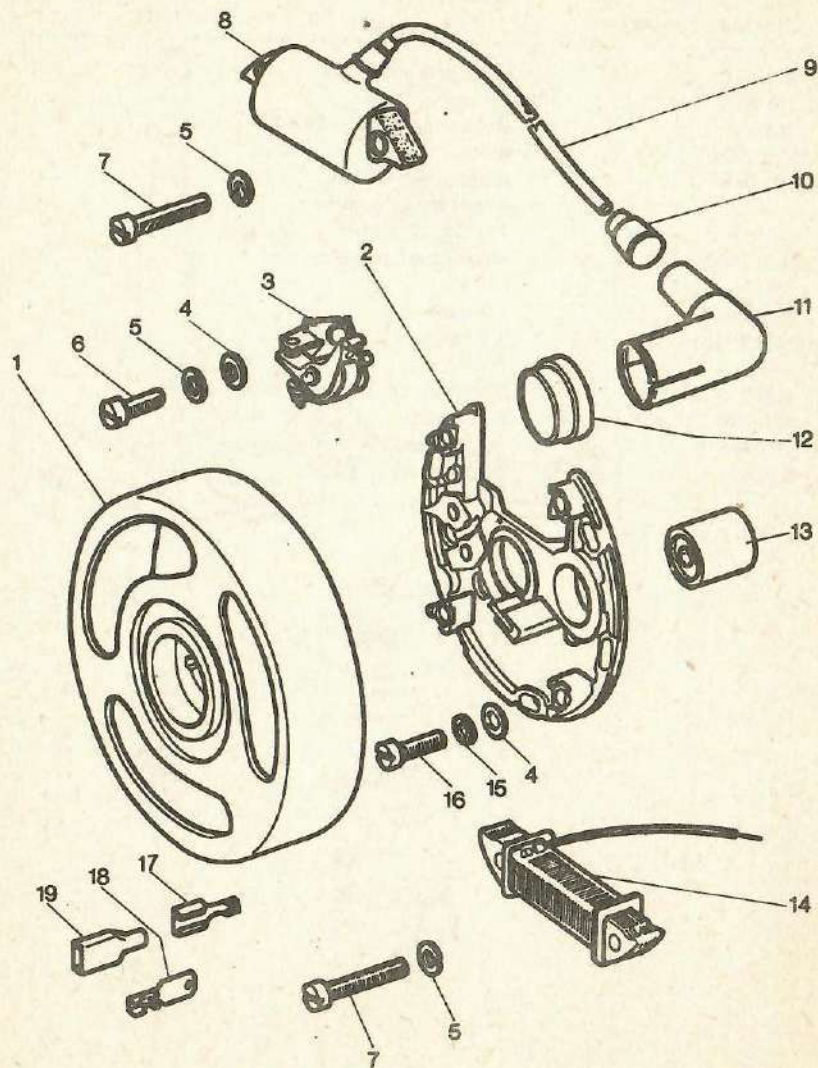
204.893	Dugattyú kpl.	ϕ 42,5
204.897	Dugattyú gyűrű	ϕ 42,5 x 2

FŐTENGELEY



FŐTENGELEY

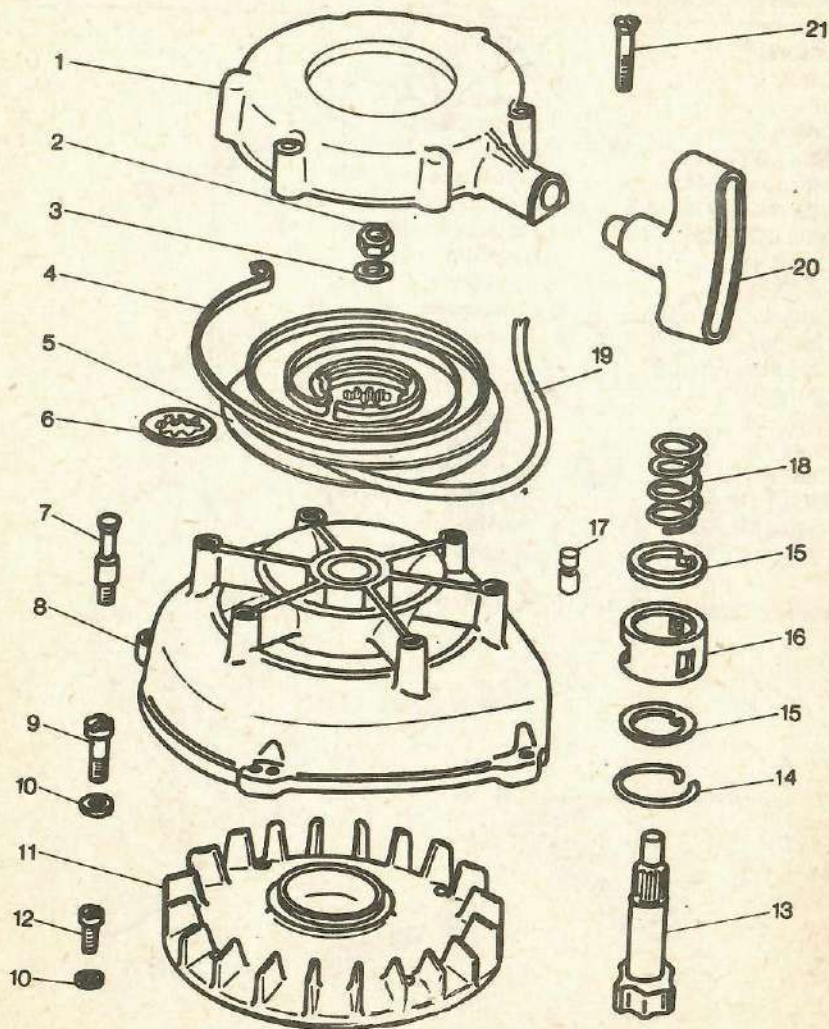
Tsz.:	Rajkszám vagy cikkszám, szabványszám:	Megnevezés:	Db/szerelési egység:
1.	204.464	Főtengely kpl.	1
2.	211.643	Persely	1
3.	215.487	Hollandiánya M 10×1	1
4.	MSz KGST 280	Alátét M 10 A	1
5.	200.048	Rögzítő csap	1
6.	—	Rugós tömítőgyűrű Y 17×35×8	2
7.	MSz 7602	Mélyhornyú golyóscsapágy 6203	2
8.	216.697	Távtartó	1
9.	MSz 7610	Mélyhornyú golyóscsapágy 6003	1
10.	MSz 231	Rögzítőgyűrű furathoz 35	1
11.	101004-010003	Íves retesz 3×6,5	1
12.	201.607	Hollandiánya M 12×1	1
13.	031.977	Hajlított alátét A 12	1



Tsz.:	Rajszám vagy cikkszám, szabványszám:	Megnevezés:	Db/szerelési egység:
-	216.471	Gyújtás kpl.	1
1.	216.472	Lendkerék	1
2.	204.279	Alaplap kpl.	1
3.	204.277	Megszakító kpl.	1
4.	MSz KGST 280	Alátét M 4 A	4
5.	MSz KGST 2665	Lapos rugós alátét 4 N	5
6.	MSz KGST 2653-4.8	Hgf.hornyos csavar B M4 x 10	1
7.	MSz KGST 2653-4.8	Hgf.hornyos csavar B M4 x 22	4
8.	204.275	Gyújtótekerecs	1
9.	202.329	Gyújtókábel	1
10.	206.917	Gumiharang	1
11.	206.968	Gyertyapipa	1
12.	206.918	Zárógyűrű	1
13.	204.278	Kondenzátor 0,2 μ F \pm 10 %	1
14.	204.276	Világítótekerecs	1
15.	MSz 2236-C45	Kf.alátét M 4	3
16.	MSz KGST 2653-4.8	Hgf.hornyos csavar M 4 x 12	3
17.	MSz 13703	Rátolható csatl.hüvely 6,3	2
18.	MSz 13703	Rátolható csatl.csap 6,3	1
19.	210.224	Szigetelő hüvely	2

Megjegyzés: + A gyújtás kpl. a 17., 18., 19. tételeket nem tartalmazza.

ÖNINDÍTÓ

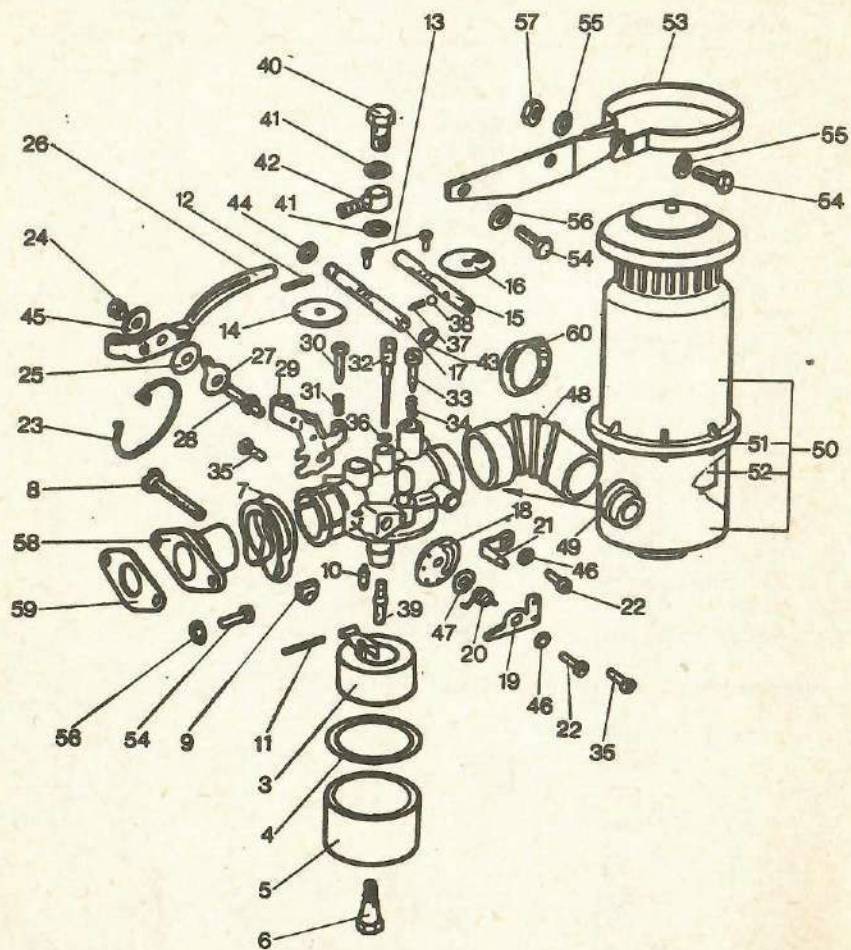


ÖNINDÍTÓ

Tsz.:	Rajzszám vagy cikkszám, szabványszám:	Megnevezés:	Db/szerelési egység:
-*	212.082	Önindító kpl.	1
1.	216.916	Fedél	1
2.	MSz 2290-5.	Hollandiánya fm.II. M 8 x 1	1
3.	044.380	Rugótányér	1
4.	204.438	Visszahúzó rugó	1
5.	204.440	Indító tárcsa	1
6.	204.425	Fogazott alátét	1
7.	204.433	Csapos csavar M 5	3
8.	216.917	Ventillátor ház	1
9.	MSz KGST 2653-5.8	Hgf.hornyos csavar B M 5 x 20	4
10.	MSz KGST 2665	Lapos rugós alátét 5 N	8
11.	212.814	Ventillátor	1
12.	MSz KGST 2653-5.8	Hgf.hornyos csavar B M 5 x 12	4
13.	204.429	Tengely	1
14.	204.427	Rögzítő rugó	1
15.	204.431	Fogas alátét	2
16.	204.430	Görgőkosár	1
17.	204.426	Görgő	3
18.	204.432	Nyomórugó	1
19.	212.076	Indítókötel 1300 mm	1
20.	212.074	Fogantyú	1
21.	MSz 2436-5.8	Lencsefejú csavar II. M 5 x 25	3

* Megjegyzés: Az önindító kpl. a 7., 9., 10., 11., 12. tételeket nem tartalmazza.

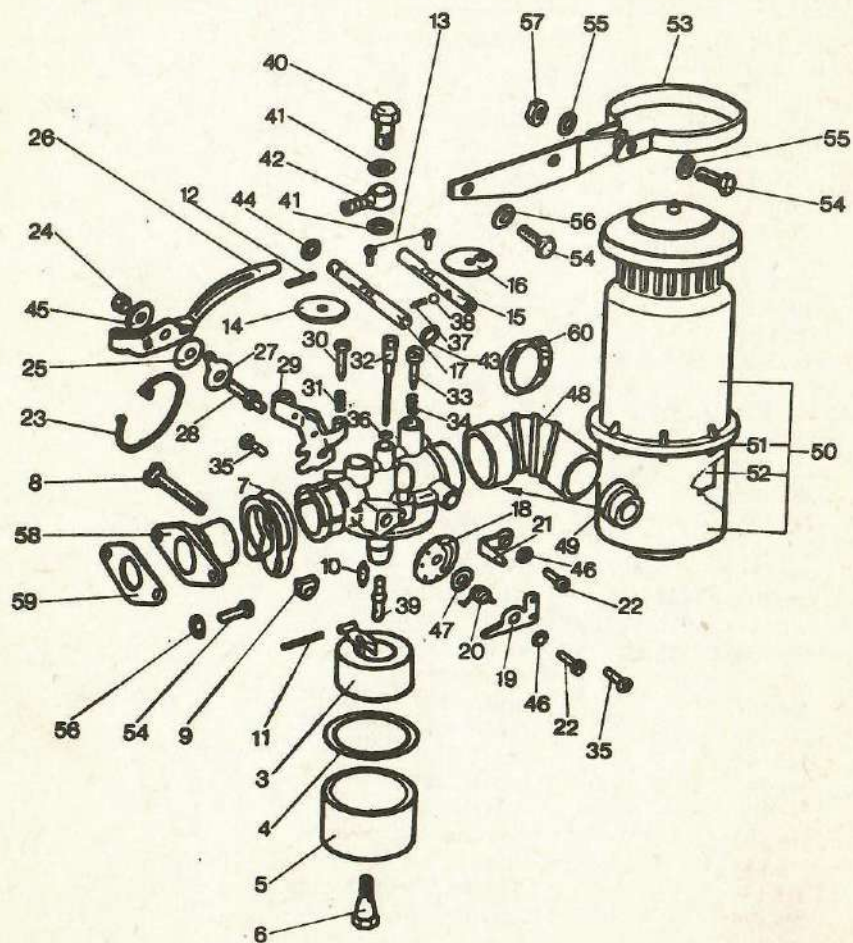
PORLASZTÓ, LÉGSZŰRŐ



PORLASZTÓ, LÉGSZŰRŐ

Tsz.:	Rajzszám vagy cikkszám, szabványszám:	Megnevezés:	Db/szerelési egység:
1.	212.107	Porlasztó kpl.	1
3.	212.484	Úszó	1
4.	206.661	Tömítés	1
5.	206.662	Úszóház	1
6.	216.139	Főfúvóka No.: 80	1
7.	206.683	Rögzítő bilincs	1
8.	206.685	Csavar	1
9.	206.684	Anya	1
10.	216.137	Úszó-túszelep	1
11.	206.667	Úszó-tengely	1
12.	216.141	Ütközőcsap	1
13.	MSz KGST 2653-4.8	Hgf. hornyos csavar B M 3x5	2
14.	216.152	Fojtószelep	1
15.	208.514	Fojtószelep tengely	1
16.	216.142	Szívató-szelep	1
17.	216.140	Szívató-tengely	1
18.	208.509	Állítólap	1
19.	212.108	Szabályzókar	1
20.	212.032	Rugó	1
21.	208.516	Szívatókar	1
22.	MSz KGST 2654-4.8	Df. csavar B M 3x6	2
23.	216.151	Rugó	1
24.	MSz KGST 2326	HL.önbiz.anya műanyag betétgyűrűvel	1
25.	206.147	Alátét $\phi 17 / \phi 5-0,5$	1
26.	216.148	Szabályzókar	1
27.	216.146	Kar	1
28.	216.145	Csavar M 5	1
29.	216.143	Konzol	1
30.	206.687	Üresjárat állítócsavar	1
31.	206.688	Rugó	1
32.	216.138	Üresjárat fúvóka No.: 40	1
33.	206.678	Üresjárat túszelep	1

PORLASZTÓ, LÉGSZŰRŐ

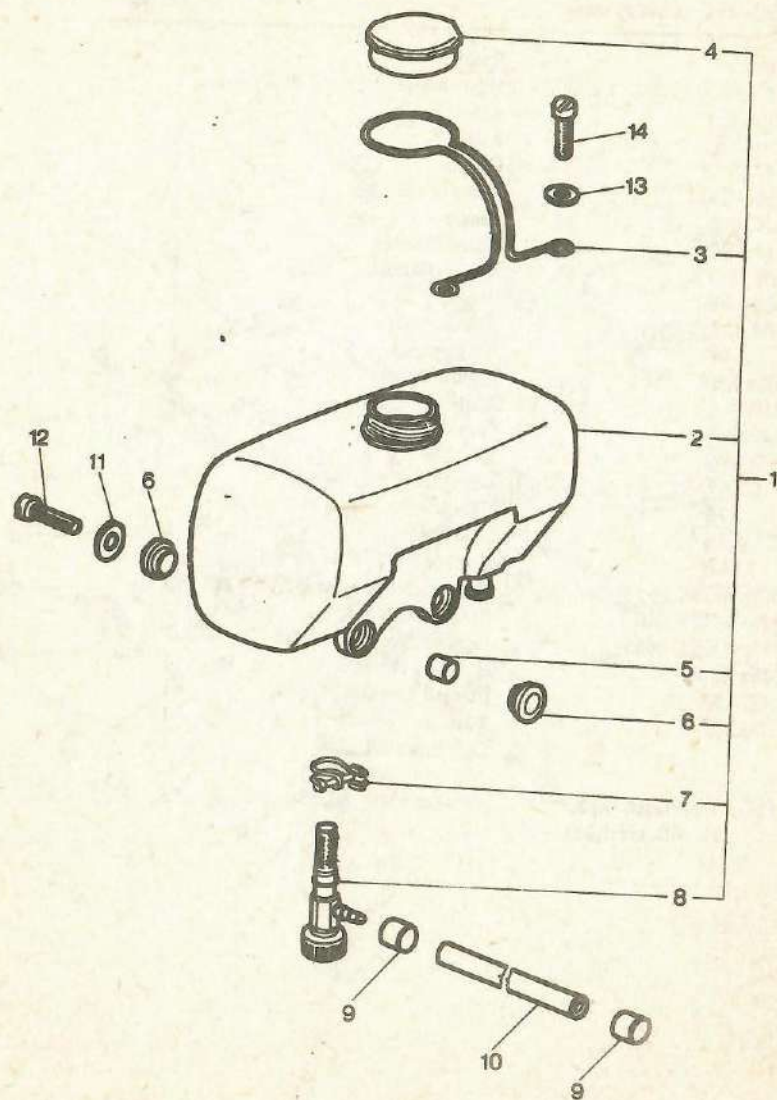


PORLASZTÓ, LÉGSZŰRŐ

Tsz.:	Rajzszám vagy cikkszám, szabványszám:	Megnevezés:	Db/szerelési egység:
34.	206.679	Rugó	1
35.	MSz KGST 2653-4.8	Hgf.hornycsavar B M 3,5 x 5	2
36.	206.681	Alátét	1
37.	206.669	Rugó	1
38.	044.630	Golyó	1
39.	206.663	Keverőcső	1
40.	204.887	Csavar	1
41.	044.584	Tömítő alátét	2
42.	204.888	Ua. csatlakozó	1
43.	208.507	Persely	1
44.	206.676	Alátét	1
45.	216.149	Alátét	1
46.	MSz KGST 2665	Lapos rugós alátét 3 N	2
47.	212.974	Alátét	1
48.	220.007	Gumi könyök	1
49.	220.070	Szűkítő	1
50.	212.887	Légszűrő kpl.	1
51.	220.075	Tömítés	1
52.	220.076	Szűrőbetét	1
53.	212.886	Konzol	1
54.	MSz KGST 2653-5.8	Hgf.hornycsavar B M 6 x 16	5
55.	MSz KGST 280	Alátét M 6 A	2
56.	MSz KGST 2665	Lapos rugós alátét 6 N	4
57.	MSz 2260-5	Hl. anya II. M 6	1
58.	208.352	Illesztő karima	1
59.	206.225	Tömítés	1
60.		Csőbilincs 38	1

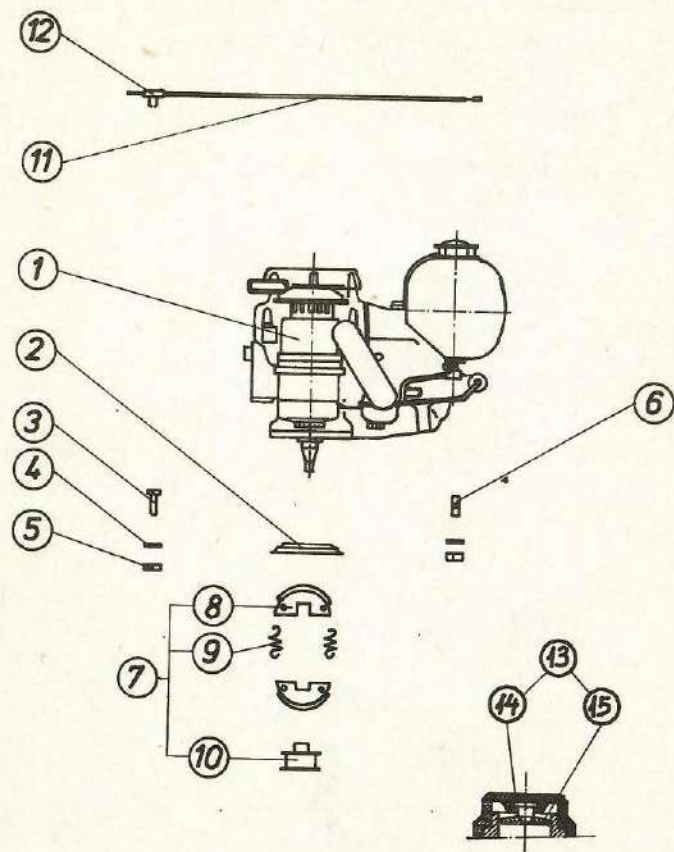
Megjegyzés: A porlasztó kpl. nem tartalmazza a 48., 49., 50., 53., 54., 55., 56., 57., 58., 59., 60. tételeket

ÜZEMANYAGTARTÁLY



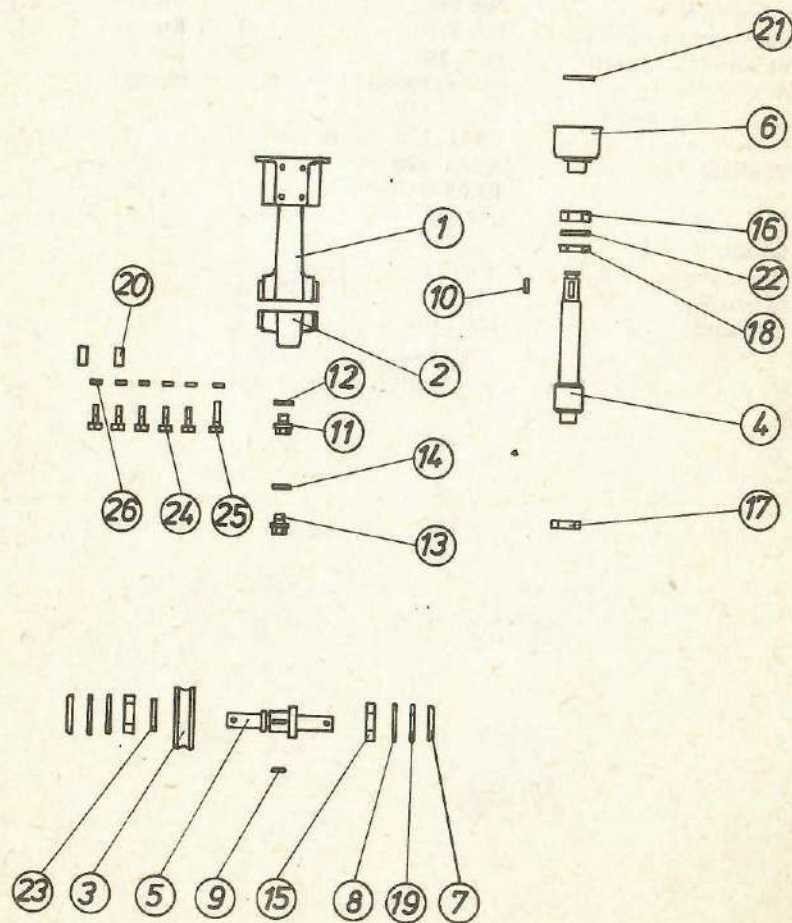
ÜZEMANYAGTARTÁLY

Tsz.:	Rajzsám vagy cikkszám szabványszám:	Megnevezés:	Db/szerelési egység:
1.	208.524	Üzemanyagtartály kpl.	1
2.		Üzemanyagtartály	1
3.	212.609	Konzol	1
4.	208.390	Tanksapka kpl.	1
5.	208.326	Persely	2
6.	208.323	Gumi alátét	4
7.	208.393	Bilincs	1
8.	208.387	Üzemanyagcsap	1
9.	200.592	Hüvely	2
10.	044.531	Üzemanyagvezeték	1
11.	208.324	Alátét	2
12.	MSz KGST 2653-5.8	Hgf.hornyos csavar B M 6 x 20	2
13.	MSz KGST 280	Alátét M 6 A	2
14.	MSz KGST 2653-5.8	Hgf. hornyos csavar B M 6 x 16	2



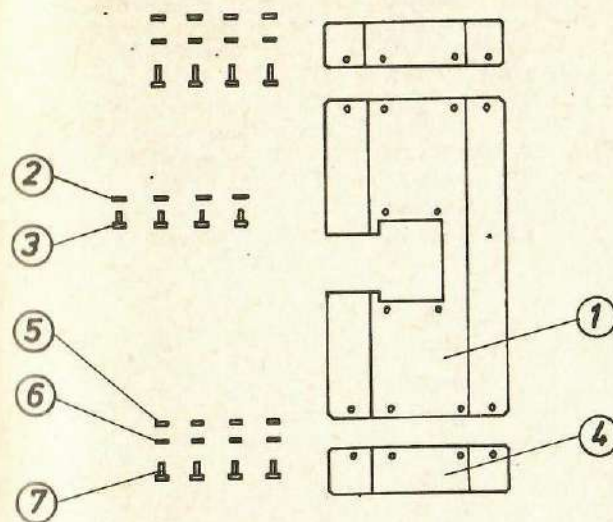
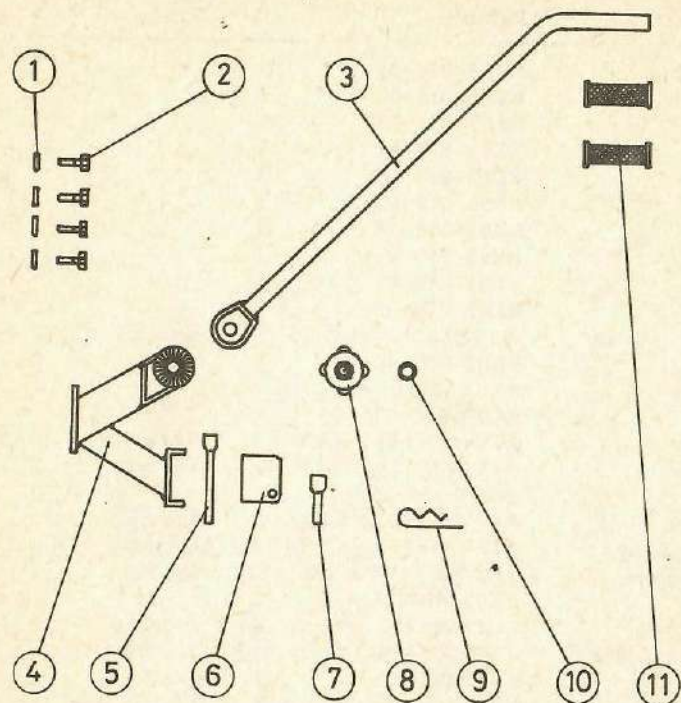
Tsz.:	Megnevezés:	Rajkszám:	Db:	Megjegyzés:
1.	Kétütemű benzinmotor	Típ. UMO-06-36 TOMOS	1	Jugoszláv gyártmány
2.	Fedél	RK03-100-01	1	
3.	Hlf. csavar M 6 × 18	Msz 2463	2	Ker. áru
4.	Külsőfogazatú alátét M6	Msz 2236	3	Ker. áru
5.	Hl. anya Msz 2260 M6	Msz 2260	3	Ker. áru
6.	Ászokcsavar	RK03-100-02	1	Ker. áru
7.	Szer. tengelykapcsoló	RK03-110-00	1	
8.	Pofa	RK02-120-02-B	2	
9.	Húzórugó	RK02-120-05	4	
10.	Agy	RK03-110-01	1	
11.	Gázvezeték	212.314	1	
12.	Gázkar	212.313	1	
13.	Nyomógomb	220.014	1	
14.	Gumisapka	210.195	1	
15.	Érintkező	210.187	1	

SZERELT HAJTÓMŰ



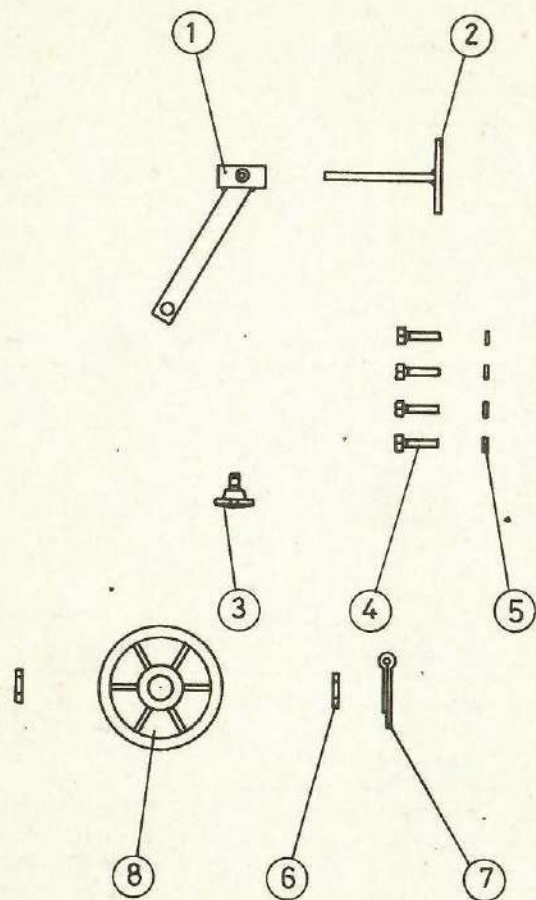
SZERELT HAJTÓMŰ

Tsz.:	Megnevezés.:	Rajzszám:	Db:	Megjegyzés:
1.	Hajtóműház felső	RK03-010-01	1	
2.	Hajtóműház alsó	RK03-010-02	1	
3.	Csigakerék	RK03-010-03	1	
4.	Csigatengely	RK03-010-04	1	
5.	Kapatengely	RK03-010-05	1	
6.	Heg. dob	RK03-011-00	1	
7.	Sapka	RK03-010-06	1	
8.	Állítógyűrű	RK03-010-07	2	
9.	Retesz	RK03-010-08	1	
10.	Retesz	RK03-010-09	1	
11.	Hlf. csavar	M 16 × 12 Msz 2463	1	Ker. áru
12.	Alátét	RK02-010-16-B	1	
13.	Hlf. tm. csavar	A 10 × 12 Msz 2463	1	
14.	Alátét	RK02-010-07	1	
15.	Golyóscsapágó	φ 25 × 47 × 12 jel. 6005	2	Ker. áru
16.	Golyóscsapágó	φ 17 × 40 × 12 jel. 6203	1	Ker. áru
17.	Golyóscsapágó	φ 17 × 35 × 10 jel. 6003	1	Ker. áru
18.	Axiális golyóscsapágó	φ 17 × 30 × 9 jel. 51103	1	Ker. áru
19.	Rugós tömítőgyűrű	φ 25 × 47 × 10 Msz 7897	2	Ker. áru
20.	Vezetőhüvely	RK02-010-09	2	
21.	Rögzítőgyűrű teng.	d = 17 Msz 232	1	Ker. áru
22.	Rögzítőgyűrű furathoz	d = 40 Msz 231	1	Ker. áru
23.	Rögzítőgyűrű teng.	d = 32 Msz 232	1	Ker. áru
24.	Bkny. csavar	N 6 × 30 Msz 2472	4	Ker. áru
25.	Bkny. csavar	M 6 × 35 Msz 2472	2	Ker. áru
26.	Külsőfogazatú alátét	M 6 Msz 2236	6	Ker. áru



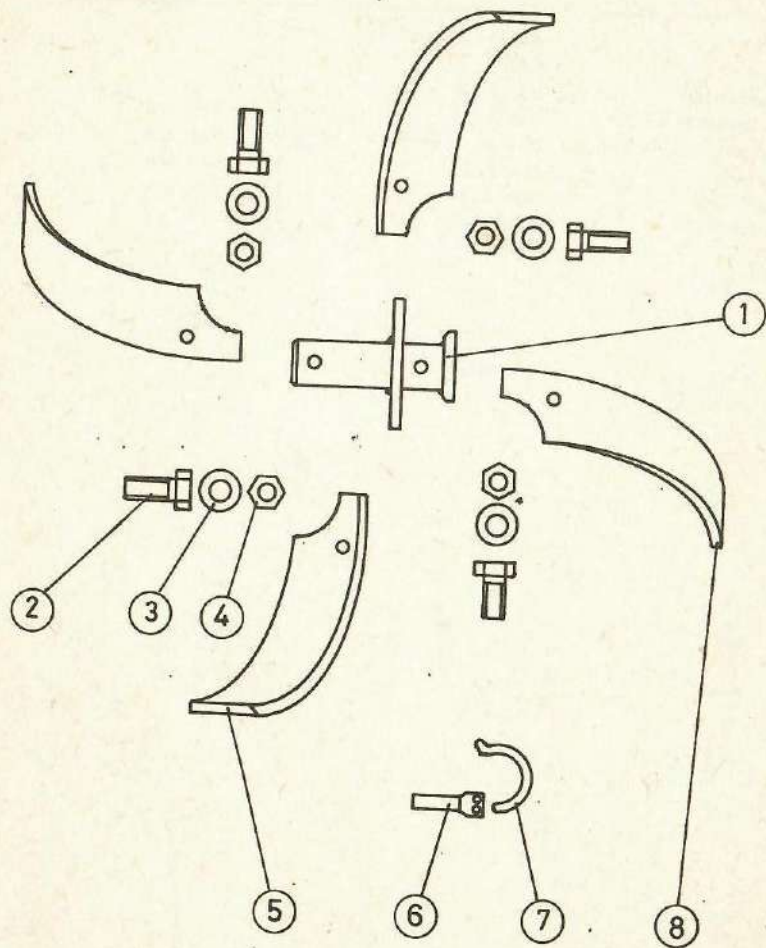
Tsz.:	Megnevezés:	Rajkszám:	Db:	Megjegyzés:
1.	Külsőfogazatú alátét M8	Msz 2236	4	Ker. áru
2.	Hlf.tm. csavar M 8 x 20	Msz 2463	4	Ker. áru
3.	Hegesztett kormány	RK03-003-00	1	
4.	Hegesztett konzol	RK03-002-00	1	
5.	Csap	RK03-000-01	1	
6.	Csoroslyatartó	RK03-000-02	1	
7.	Csap	RK01-200-11	1	
8.	Csillagkerék	RK02-020-00	1	
9.	Rugós biztosító	RK01-030-04/2	2	
10.	Rugós alátét M 16	Msz 2210	1	Ker. áru
11.	Fogantyú	RK03-000-03	2	

Tsz.:	Megnevezés:	Rajkszám:	Db:	Megjegyzés:
1.	Védőlemez I.	RK02-020-01	1	
2.	Hlf.tm. csavar M 6 x 10	Msz 2463	4	Ker. áru
3.	Rugós alátét M 6	Msz 2210	4	Ker. áru
4.	Védőlemez II.	RK02-020-02	2	Külön tartozék
5.	Hollandi anya M 6	Msz 2360	8	Külön tartozék
6.	Alátét M 6	Msz 2463	8	Külön tartozék
7.	Hlf.tm. csavar M 6 x 10	Msz 2463	8	Külön tartozék



Tsz.:	Megnevezés:	Rajkszám:	Db.	Megjegyzés:
1.	Heg. keréktartó	RK03-202-00	1	
2.	Heg. konzol	RK03-201-00	1	
3.	Csillag fogantyú	RK02-220-00	1	
4.	Hf. tm. csavar M 6 x 20	Msz 2463	4	Ker. áru
5.	Külsőfogazatú alátét M 6	Msz 2236	4	Ker. áru
6.	Alátét M 20	Msz 2201	2	Ker. áru
7.	Sasszeg 5 x 36	Msz 2224	1	Ker. áru
8.	Szereilt kerék	RK02-210-00	1	

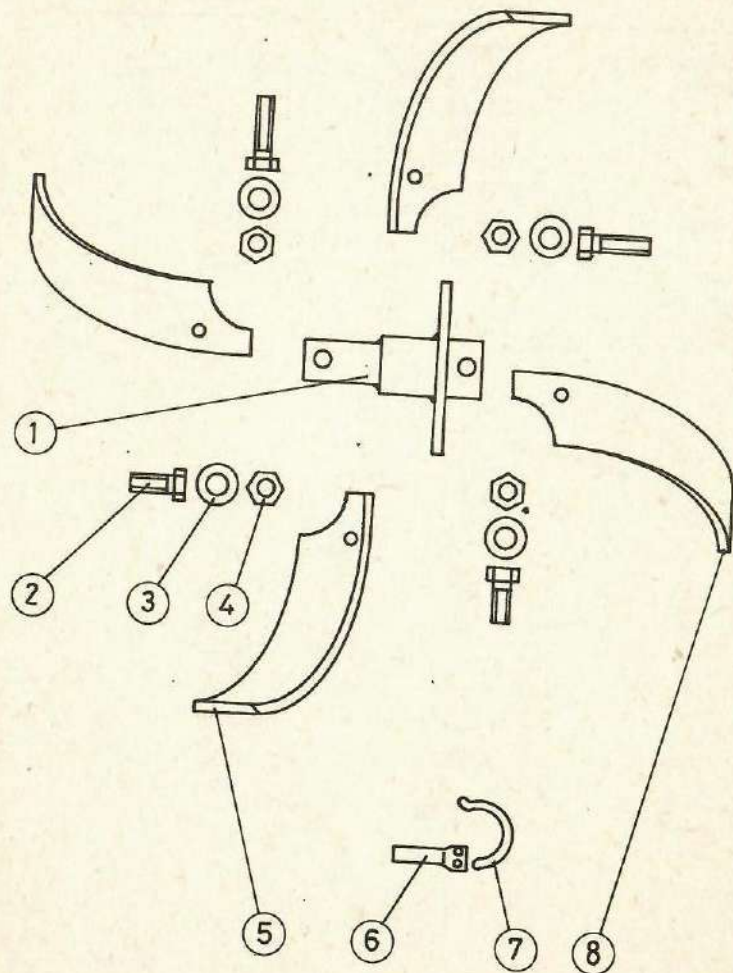
SZERELT FORGÓKAPA I. 2 db/gép



SZERELT FORGÓKAPA I. 2 db/gép

Tsz.:	Megnevezés:	Rajzszám:	Db/ egys.:	Megjegyzés:
1.	Heg. tengelyagy I.	RK03-301-00	1	
2.	Hlf. tm. csavar	M 8 x 16 Msz 2463	4	Ker. áru
3.	R. alátét	M 8 Msz 2201	4	Ker. áru
4.	Hl. anya	M 8 Msz 2360	4	Ker. áru
5.	Kapaclem	RK03-300-01	4	
6.	Csap	RK01-030-03	1	
7.	Biztosító rugó	RK01-030-04/2	1	

SZERELT FORGÓKAPA II. 4 db/gép



SZERELT FORGÓKAPA II. 2 db/gép

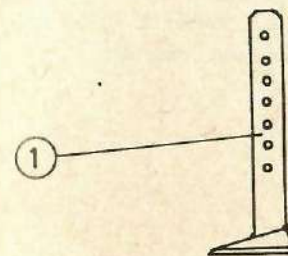
Tsz.:	Megnevezés:	Rajzszám:	Db/egys.:	Megjegyzés:
1.	Heg. tengelyagy II.	RK03-302-00	1	
2.	Hlf. tm. csavar M 8 x 16	Msz 2463	4	Ker. áru
3.	R. alátét M 8	Msz 2210	4	Ker. áru
4.	Hollandi anya M 8	Msz 2360	4	Ker. áru
5.	Kapaelem	RK03-300-01	4	
6.	Csap	RK01-030-03	1	
7.	Biztosító rugó	RK01-030-04/2	1	

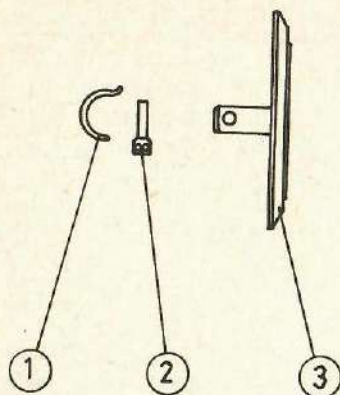
SZERELT FORGÓKAPA III. 2 db/gép külön megrendelésre

Tsz.:	Megnevezés:	Rajzszám:	Db/egys.:	Megjegyzés:
1.	Heg. tengelyagy III.	RK03-303-00	1	
2.	Hlf. tm. csavar M 8 x 16	MSZ 2463	4	Ker. áru
3.	R. alátét M 8	MSZ 2210	4	Ker. áru
4.	Hollandi anya M 8	MSZ 2360	4	Ker. áru
5.	Kapaelem	RK-03-300-01	4	
6.	Csap	RK01-030-03	1	
7.	Biztosító rugó	RK-01-030-04/2	1	

HEGESZTETT CSOROSZLYA RK03-004-00

Megnevezés:	Rajzszám:	Db:	Megjegyzés:
Hegesztett csoroszlya	RK03-004-00	1	





Tsz.:	Megnevezés:	Rajkszám:	Db:	Megjegyzés:
1.	Biztosító rugó	RK01-030-04/2	2	
2.	Csap	RK01-030-03	2	
3.	Hegesztett zárótárcsa	RK03-001-00	2	

MINŐSÉGI BIZONYÍTVÁNY

Sorszám:

30/85

1. Minőségi bizonyítvány kiállítója:		2. Megrendelő	
SZÉCHÉNYI VAS ÉS FÉMPIPARI SZÖVETKEZET			
3. A termék szabatos megnevezése (rendeltetése): RK-03 típusú motoros forgókapa			
4. Mennyiség: 1 db	5. Súly és (vagy) méret:	8. Termékkazonosítás:	a) Gyártási szám: 77
6. Gyártás vagy importálás időpontja	7. Forgalmazható (felhasználható) belföld		b) ITJ szám: 39-24-9
			c) Cikkszám:
		d) Egyéb azonosító adatai:	
9. Szállítási, raktározási előírások: Száras fedett hely		10. Csomagolás: Merevített hullámdoboz	
11. A termék lényeges tulajdonságai (szabatos műszaki adatokkal, mérési eredménnyel). A motoros forgó kapológép a gyártási dokumentáció alapján lett elkészítve, illetve ellenőrizve a beépített anyag és mérethelyesség. A gépet 2 ütemű benzinmotor működteti, röpsúlyos tengelykapcsolón és csigahajtóművön keresztül. Járatási próbák alatt rendellenesség nem volt észlelhető. Motor típus: UMO-06-36 TOMOS jugoszláv motor, teljesítménye: 2 kW n=5800 f/p. fordulatonál, üzemanyag: tiszta 86 okt.számú normál benzin és motorolaj keverék (40:1, 2,5 % (bejártás) 25:1, 4 %). Művelési szélesség: 4 kapaegységgel 420 mm, 6 kapaegységgel 620 mm, mélység: 40-120 mm. Festése: alapozás után nitrozománc. KERMI jkv. száma: IV-3979/83. Minősítés, osztályba sorolás: I. o. MEGFELEL			
12. A termék minőségének ellenőrzésére alkalmazott vizsgálati (mérési mintavételi) módszer: a gyártási dokumentáció és a KERMI által elfogadott végátvételi utasítás, valamint az ABEO 12.09 sz. pontja szerint			
13. Használati, kezelési előírás: a mellékelt használat és kezelési utasítás szerint.			
14. Egyéb adatok: A beépített benzinmotor gyártási száma:		15. A minőségi bizonyítvány aláírása: Kelt, 19... év ... hó ... nap.	
		 aláírás, MEO bélyegző	