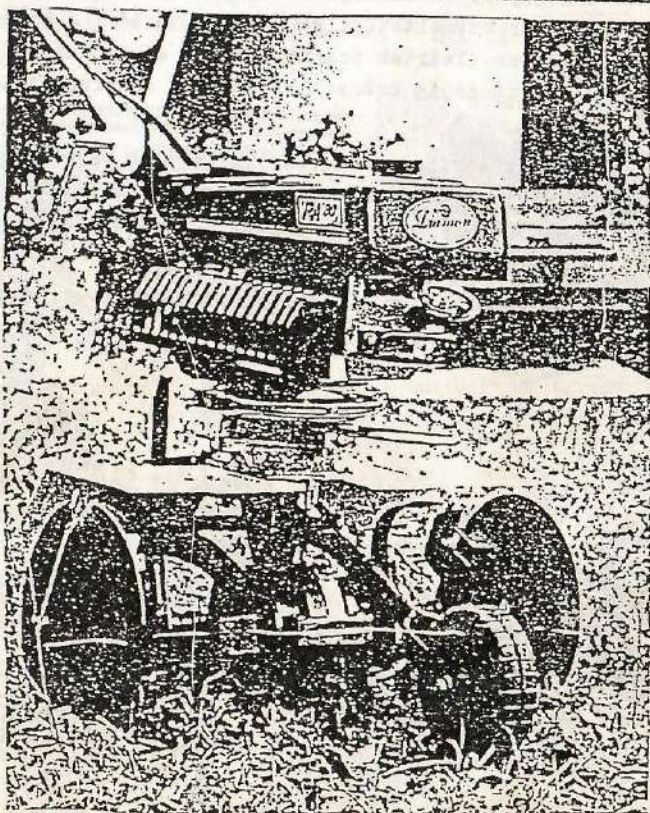




KAPÁLÓGÉP

GÉPKÖNYV



KEDVES VÁSÁRLÓNK !

Üdvözljük Önt a ROTÁCIÓ KFT által forgalmazott DIAMON RK típusu kapálógép megvásárlása alkalmából.

Reméljük, hogy a kisgép munkájával felülmulja várakozását, nemsokára nélkülözhetetlennek tartja ezt a segítséget munkájában.

Ebben a füzetben néhány hasznos és szükséges tanáccsal szeretnénk az Ön segítségére lenni; hogy a gépet minél előnyösebben használhassa.

Arra is részletesen kitérünk, hogy a gép esetleges meghibásodásakor milyen hibaelhárítási módszereket alkalmazzon, hogy a javítással minél kevesebb gondja legyen.
A gép az Ön munkáját kívánja megkönnyíteni és meggyorsítani. Ha az üzemeltetést és a karbantartást a használati utasításban leírtak szerint végzi, akkor Önnek és családjának hosszú ideig örömet jelent majd a kifogástalanul működő gép.

Ezért a kisgép sikeres, baleset-és bosszúságmentes használata érdekében kérjük, hogy az Üzemeltetési dokumentációt és a jótállási jegyet gondosan tanulmányozza át és őrizze meg.

Reméljük, hogy a megvásárolt gép elnyeri tetszését és megelégedését.

Köszönjük figyelmét !

A műszaki továbbfejlesztésben a szerkezeti és kiviteli változtatások jogát fenntartjuk!

Motor forgalmazó

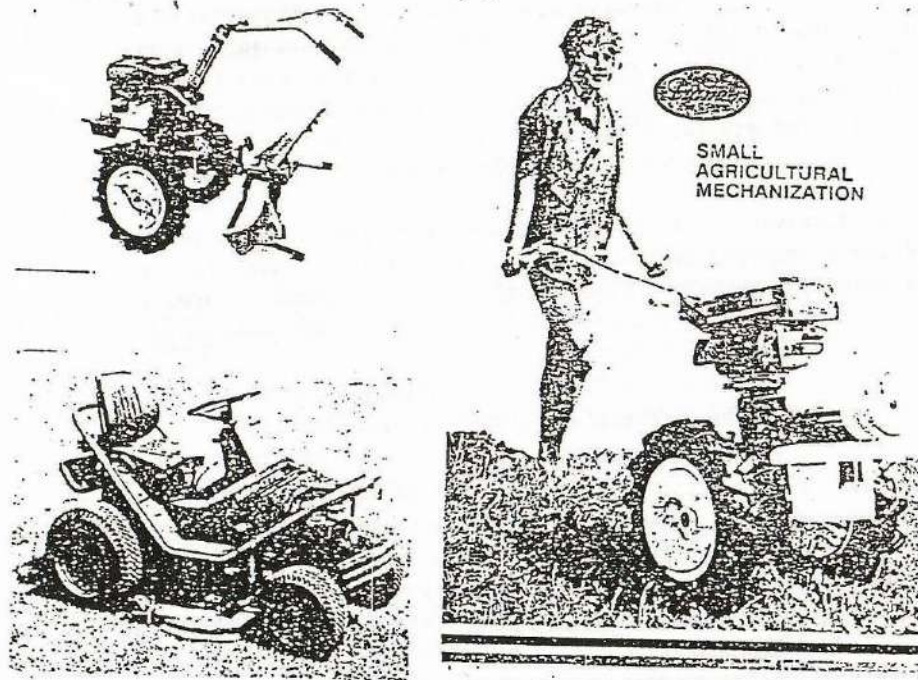
ROTÁCIÓ KFT- ZVL DIAMON

Konsignációs Raktár Tata
Bacsó B.u.39/a.
Tel/FAX: 34/82-126

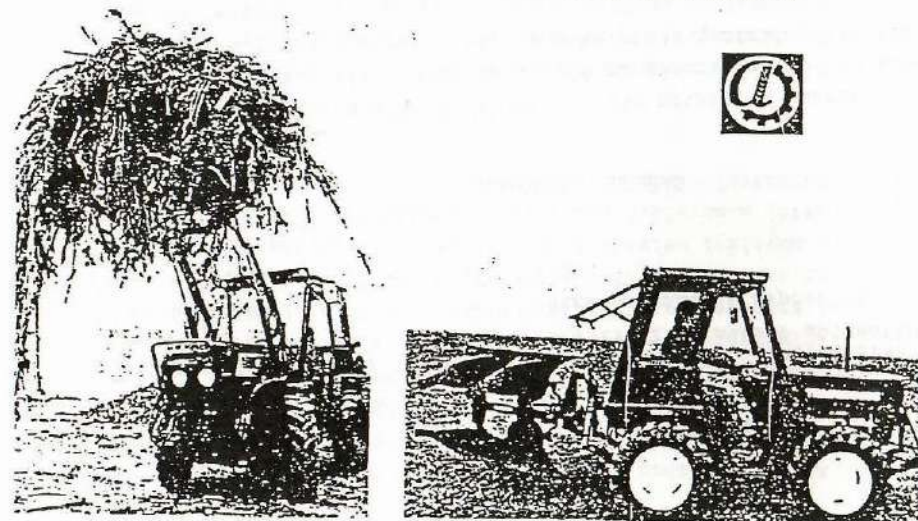
Gyártó

ZVL DIAMON

Povázska Bystřice
Centrum 12/17.
SZLOVÁKIA
Tel: 42/822/225 70



CSEH ÉS SZLOVÁK GÉPCENTRUM



Tömeg: 19 kg
 Tengelykapcsoló: kétfóás, száraz, dörzsbetétes centrifugális elven működő automatikus;
 Hajtómű: csiga-csigakerék kapcsolat
 Áttétel: 1:28

MŰSZAKI LEÍRÁS

Motoregység:

Magába foglalja a PA-80/1 típusú Otto motort, a kormánysszerkezetet és a két elemet összekötő rezgésosillapító közdarabot, a tengelykapcsoló házát, a kétfóás centrifugális tengelykapcsolót.

A tolókar csatlakozásának fogazott kialakítása biztosítja arra, hogy bármely terepen a kezelő személy azt igényének megfelelően beállíthassa. A széles karterpesztés biztos fogást és stabil járást biztosít a gépnek.

A motoregység szerkezeti kialakítása lehetővé teszi a komplett motoregység más célú munkavégzésre alkalmas adapterre való gyors áthelyezést és rögzítést.

A kaplógép az alábbi adapterek használatát teszi lehetővé:

- töltőgép eke
- szántó eke
- járókerekek használatával pótkocsi vontatás
- fűnyíró adapter

Hajtóműegység:

A motoregységet a munkaeszköz peremére helyezzük úgy, hogy az illesztőcsap a motor rögzítő peremébe illeszkedjen. A két peremet az összekötő bilincs segítségével és két csavarral összekapcsoljuk.

A szétszerelés könnyen elvégezhető a csavarok oldásával, a bilincsek levételével, a motor tolókar egység felfelé emelésével. Ezáltal a szállításhoz szükséges holtrigény jelentősen csökken. A fenti műveletet szerszámok nélkül egy ember könnyen elvégezheti. A meghajtómotor és a hajtómű közötti kapcsolatot kétfóás centrifugális tengelykapcsoló biztosítja.

A hajtóműházban foglal helyet a csigatengely a csigakerék áttétel, amely a motor fordulatszámát a rotáláshoz szükséges értékre alakítja. A csigatengely és a csigakerék-tengely mindkét oldalról csapágyazott, ami biztosítja az együttjárást és ezáltal a magasabb élettartamot. A kaparendszer különböző kötöttségű talajok esetében is egyenletes művelést biztosít, de talajforgató hatása nincs. A művelési mélység a csoroszlyarud leengedésével növelhető, a művelési szélesség a kapaegységek számának változtatásával a kívánt méretre állítható.

MŰKÖDÉSI ELV

A motor kimenő főtengelycsokkjára van rögzítve a kétfóás centrifugális tengelykapcsoló. A tengelykapcsolás egy automatikus centrifugális száraz tengelykapcsoló segítségével történik, amely biztosítja az egyenleteskapcsolást és üzemeltetést. A tengelykapcsoló 2700[±] 10%-os motor fordulatszámra kerül üzemhelyzetbe. Alapjáraton a pósfákat a rugók huzóereje tartja alaphelyzetben.

A motor beindítása után a megfelelő fordulatszámra a tengelykapcsoló összekapcsolódik, -mükdétteti a csigahajtóművet ezáltal a kapaegységeket forgásba hozza. A forgó kapaegységek fordulatszámát a meghajtómotor fordulatszáma változtatásával lehet szabályozni, a jobboldali tolókaron elhelyezett gázadagolókar segítségével.

IGEN FONTOS!

A motort sohase indítsa el addig, míg a motoregységet a hajtóművel, vagy más munkaeszkőzzel össze nem kapcsolta. Ellenkező esetben a tengelykapcsoló rugói tönkremennek. Ha elkerülhetetlen a motorindítás /pl.:javítás/ a tengelykapcsolót le kell szerelni!

BIZTONSÁGI ELŐÍRÁSOK

- 1./ A zajszintből adódóan a gép csak szakaszos üzemmódban üzemeltethető.
- 2./ Hangtompító nélkül a gépet nem szabad üzemeltetni. A gépet csak 18 éven felüli személy üzemeltetheti.
- 3./ Ügyeljünk arra, hogy a működésben levő kaplógép előtt senki ne tartózkodjon!

- 4./ A munka során előállló rendkívüli helyzetekben a kaplógépet azonnal állítsuk le. A motort zárt helyiségben nem szabad beindítani.
- 5./ A motor üzemanyagtartályának beöntő nyílását mindig zárva kell tartani.
- 6./ Járó motor mellett sohasem szabad tankolni. Tankolásnál a dohányzás TILOS!
- 7./ Karbantartási, tisztítási, javítási, beállítási munkákat csak leállított motor mellett szabad végezni, a gyertyapipát is le kell húzni.
- 8./ Az üzemanyag tároló kannát az üzemanyag kivétele után azonnal le kell zárni.
- 9./ Kérjük, hogy üzem közben ne nyuljon a kipufogóhoz, hengerhez, mert égési sérüléseket okoz!
- 10./ Üzemelés közben a burkolatot eltávolítani TILOS!
- 11./ Minden csavart és anyát szabályos időközökben fix meghúzásra ellenőrizni kell.
- 12./ A vezetékárok által meghatározott biztonsági távolságot üzem közben be kell tartani.
- 13./ Járó gépet ne hagyjuk őrisetlenül.
- 14./ Gyúlékony anyagok közelében a motort beindítani TILOS!
- 15./ A motor beindítása előtt a kezelőnek meg kell győződnie az indítás veszélytelenségéről. Indításkor az indítófogantyút úgy kell megfogni, hogy visszarugás esetén el lehessen engedni.
- 16./ Járó motor esetében a gyújtást rövidrezáró vezetékben 1-200 V feszültség van.

KEZELÉS, ÜZEMBEHelyEZÉS

Az RK DIAMON kaplógépet a forgalomba hozó összeszerelt, üzembehelyezett állapotban szállítja.

Elindítás előtt a következő műveleteket kérjük elvégezni:

- 1./ Csavaros rögzítések ellenőrzése;
- 2./ Kormányszarv helyzetének igény szerinti beállítása, rögzítése;
- 3./ Csoroszlya és tákkerék beállítása;
- 4./ Levegősűrű olajszint ellenőrzése / kb. 2-10 mm/;
- 5./ Elektromos csatlakozások/gyertyapipa/ ellenőrzése;

- 6./ Benzincső rögzítettség ellenőrzése;
- 7./ Gép feltöltése üzemanyaggal;
- 8./ Karburátoron levő üzemanyagcsap megnyitása;
- 9./ Karburátor szivatószelep függőleges /zárt/ helyzetbe állítása;
FONTOS! A motor elindítása után a szivókart azonnal vízszintes helyzetbe állítjuk.
- 10./ A kormányszarv jobb oldalán levő gázkart 1/3 helyzetbe állítani;
- 11./ Héromszor könnyen meg kell húzni a berántószinór fogantyúját- megtörtént a motor szivatócsap- majd energikus rántással el kell indítani a motort; 2-5 perces melegítés után egyenletes alappjártaton üzemel a motor;

Motor leállítás:

A gázkar alaphelyzetbe tétele után a motor alappjártaton üzemel. A jobb kormányszarvon levő stop gomb benyomása után a motor leáll - vagy a gázkart kissé fölemelve tovább tolva bekapcsol a rövidrezáró kapcsoló, amely a motort leállítja. Benzincsap elzárása.

ÚJ MÓTOR BEJÁRATÁSA

- 1./ Bejáratási idő alatt a benzín-olaj keverék arány 1:35
- 2./ Bizonyos időközökben az időjárási viszonyoknak megfelelően, ellenőrizni kell a motor hőmérsékletét. Magasabb hőmérséklet esetében a motort alappjártaton kell üzemeltetni, amíg a hőmérséklet csökken, majd folytathatja amunkát.
- 3./ A bejáratást 12 üzemórán át végezzük;
- 4./ A bejáratás után le kell cserélni a hajtóműolajat és a légsűrűbetétben lévő olajat.
A bejáratás időszakában:
 - ha lehetséges a motort alappjártaton üzemeltessük,
 - feleslegesen ne járassuk a motort túl nagy fordulatszámra;

A gép rendeltetése, alkalmazási területe:

A DIAMON RK univerzális kerti kisgép- teljesítménye alapján - a közepes teljesítmény kategóriájú motoros kaplógépek közé tartozik, amely szerkezetileg úgy van kialakítva, hogy egyben univerzális kerti kisgép alapgépet képezze.

A rotációs kapálógéppel jó minőségben elvégezhető a talaj megmunkálása, maggyelőkészítés, gyomirtás /kapálás/, vagy a szerves trágya, ill. műtrágya talajba történő bedolgozása. Rotációs kapálással - a talaj minőségétől és az agrotechnikai követelményektől függően - helyettesíthető a nehéz fizikai munkát igénylő őszi művelés is.

A DIAMON RK univerzális kerti kisgép a hozzá külön megvásárolható munkaeszközökkel együtt univerzálisan használható a hobbi kertek művelésére, háztáji és kiegészítő gazdaságok munkáinak gépesítésére.

Ily módon egyszerűen eredményese alkalmazható szőlő-gyümölcs ültetvényekben, zöldségkertekben és üvegházakban.

Az alapgép univerzális alkalmazhatóságának biztosítása érdekében a gép konstrukciója az alábbi átszereléseket teszi lehetővé:

- rotációs kapá /alapgép/ motoregysége a hajtóműről gyorsan lekapcsolható és más célú adapterekre /pl.: fűnyíró, öntözőszivattyú/ egyszerűen felszerelhető;
- az alapgépen lévő mélységállító helyére töltőgető eke szerelhető, így a kapálás és a töltőgetés művelete egy menetben végezhető;
- az alapgépen lévő kapák helyére járókerekeket szerelve - kevés munkával - pótkocsi vontatására alkalmas kistraktort alakítható ki;

A gép tárolása:

A használaton kívül helyezett gép szakszerű tárolása - állagmegóvása szempontjából - a karbantartás fontos részét képezi. A gép üzemén kívül helyezésének időtartamától függően átmeneti vagy tartós tárolás válhat szükségessé:

- átmeneti tárolás 10-30 napnál rövidebb,
- tartós tárolás 30 napnál hosszabb időtartamu.

Tárolási időtartamtól függetlenül a gépet mindig nedvességtől védett, száraz, fedett helyen tárolja.

Üzemzavarok és alhárításuk módja

Az itt ismertetett üzemzavarok egy részét a legtöbb esetben a gép kezelője is el tudja hárítani. Ezzel nemcsak a munka folytatását biztosítja, hanem megelőzheti a kisgép szerkezeti részeinek nagyobb mértékű meghibásodását is. Üzemeltetés közben az is előfordulhat, hogy a hiba jelenséget nem szerkezeti hiba, hanem tartós, túlzott igénybevétel / nagy melegben/ idézi elő.

Ezek az átmeneti hibajelenségek a gép rövid idejű pihentetésével / a motor leállításával/ általában megszüntethetők.

A hibaelhárításnál, a hiba okának, ill. helyének felderítése jelenti általában a munka nehezebb részét.

A hibák kijavítása már többnyire egyszerű. A hibaelhárítási feladatok és javítások egy része azonban nagy felkészültséget igényel. Elvégzésükhöz speciális szerszámok és egyéb eszközök szükségesek. Az ilyen jellegű javításokat szakmühelyekben végeztesse el.

Motor nem, vagy csak nehezen indul. Leáll:

A motor nem kap üzemanyagot

- elfogyott az üzemanyag
- Tüzelőanyagcsap zárva van
- Tüzelőanyagvezeték eldugult
- Eltömődtek a fúvókák
- Akad vagy kilyukadt az úszó

Fel kell tölteni
Ki kell nyitni
Ki kell tisztítani
Ki kell tisztítani
Be kell állítani, forrasztani, vagy cserélni

A tengelykapcsoló nem működik

- A tengelykapcsoló pórák a csapokon megszorultak
- A rugók túlzottan elő vannak feszítve
- Olajosak lettek a szorító betétek

A beszorulást meg kell szüntetni, a pórákat meg kell tisztítani és be kell járattatni.
Csökkenteni kell a rugók előfeszítését
Meg kell tisztítani

Meghibósodott a hajtómű

- A csigatengely eltörött Ki kell cserélni
- Eltörött a kapcsolóharang vagy elnyíródott a retesz A hibás alkatrészt ki kell cserélni
- A csigkerék rögzítőcsavarjai elnyíródtak Ki kell cserélni
- A kapatagok rögzítőcsavarjai hiányoznak, vagy elnyíródtak Pótolni kell a csavarokat

A motor alapjáratú fordulatszámra is hajtja a kapukat !

- A motor nem alapjáratú fordulatszámra működik, vagy nagy az alapjáratú fordulatszámot / 2700- 10% /

Hibásak a tengelykapcsoló rugók

- A rugók törtek Ki kell cserélni
- Nincsenek kellően előfeszítve Elő kell feszíteni
- A rugók nagyon ki vannak nyulva Kicserélni a hibás rugókat

A tengelykapcsoló nem központos a kapcsolóharanggal

- A motor nincs központosan felszerelve a közdarabra Be kell állítani
- A közdarab vagy a kapcsolóharang illesztőfelületei nem méret és alakhelyesek Ki kell cserélni
- Idegen anyag szorult a pofák és a kapcsolóharang közé Ki kell tisztítani
- A főtengely vagy csigatengely elgörbült A hibás alkatrészt ki kell cserélni

A hajtóműből folyik az olaj!

- A ház repedt vagy törött Ki kell cserélni
- Tömítőgyűrűk megsérültek Ki kell cserélni
- A zárócsavar hiányzik, elvesztett Pótolni kell
- Tömítetlenség az osztási síkban Ujra kell tömíteni

A motor túl kevés üzemanyagot kap

- Túl kevés üzemanyag van a tartályban Fel kell tölteni
- Tartály zárócsapjának szellőző nyílása el van tömődve Meg kell tisztítani
- Túlzóanyag vezeték tömítetlen Ki kell cserélni
- Uszó akad Meg kell javítani
- Fúvókák részben eldugultak Ki kell tisztítani
- Viz van a porlasztóban Ki kell tisztítani

- Nincs kellően bekapcsolva a szivató /hideg indításnál/ Bekapcsolni a szivatót

A motor túl sok üzemanyagot kap

- A motor túlszivatót Nyitni kell a szivatót
- Az uszó akad vagy sérült Meg kell javítani ill. cserélni
- A légszűrő nagyon szennyezett Ki kell tisztítani

A gyújtóbarendezés hibás

- Zérlatos, szennyezett, vagy repedt a gyújtógyertya, vagy rossz az elektródahézag Ki kell cserélni ill. beállítani
- Gyújtókábel zérlatos vagy rossz az érintkezés Ki kell cserélni ill. javítani
- Hibás a gyújtótekercs Ki kell cserélni
- Hibás a félvezetőegység Ki kell cserélni

A motor nem jár egyenletesen

A gyújtás kihagy:

- A gyertya hibás, szennyezett, vagy az elektródahézag nem megfelelő Ki kell cserélni, meg kell tisztítani
- A gyújtókábel átüt vagy rossz az érintkezés Ki kell cserélni, vagy javítani

Kicsi a motor teljesítménye, melegszik

- A fúvókák részben el vannak dugulva Ki kell tisztítani
- A gyújtógyertya hibás vagy szennyezett ill. az elektródahézag nem megfelelő Ki kell cserélni, tisztítani vagy beállítani
- Az üzemanyagvezeték szennyezett Ki kell tisztítani
- A szivató részben zárva van Ki kell nyitni
- Helytelen pórlasztó beállítás Be kell állítani
- A levegőszűrő eltömődött Ki kell tisztítani
- A kipufogó hibás vagy eltömődött Ki kell cserélni vagy tisztítani
- A hűtőrendszer eltömődött, szennyezett Meg kell tisztítani
- A henger vagy a dugattyú el van kopva Ki kell cserélni

A motor nem pörög fel kellően

- | | |
|--|---------------------|
| - Túl hideg a motor | Járatni kell |
| - Kevés az üzemanyag a tartályban | Fel kell tölteni |
| - Eldugultak a fúvókák | Ki kell tisztítani |
| - A pórlasztó beszálltyozása nem megfelelő | Be kell szabályozni |
| - A levegőszűrő szennyezett | Ki kell tisztítani |

A motor nem hajtja a kapákat

- | | |
|--------------------------------------|---|
| - A motor kis fordulatszámmal üzemel | Növelni kell a ford. számot, nagyobb gázt kell adni |
|--------------------------------------|---|

KARBANTARTÁSI UTASÍTÁS

Szakszerű és rendszeres karbantartás egyenlő jó műszaki állapot, hosszú élettartam, alacsony javítási költség !

Levegőszűrő átlagos körülmények között 20 üzemóra után teljes átmosást és olajcserét igényel.

Túl poros környezetben akár óránként tisztítani kell.

Levegőszűrő karburátor összekötő cső tökéletes tömítettségének ellenőrzése vagy cseréje.

Üzemanyag tartály, benzincső, benzinszűrő tisztítás, mosás.

Gyújtógyertya tisztítás, hézag állítás / 0,5-0,6mm /.

Gyújtás ellenőrzés, beállítás.

Kipufogó tisztítás, mosás.

Karburátor tisztítás, beállítás.

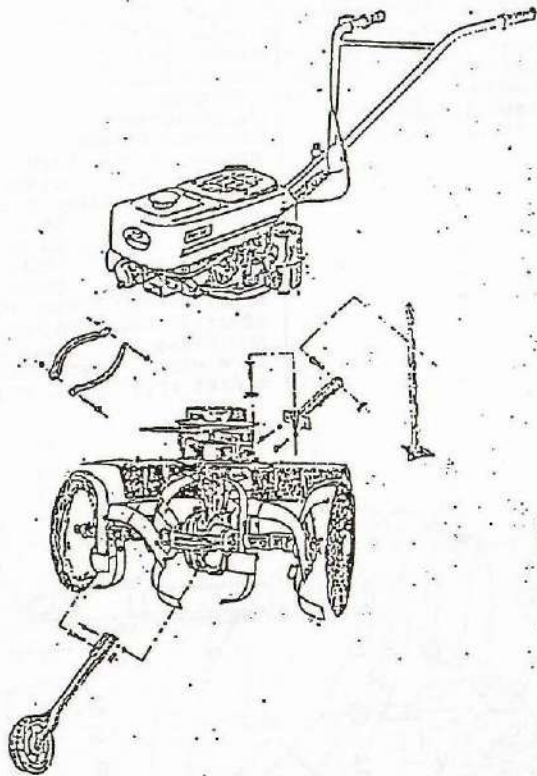
Hajtómű olajsint ellenőrzés 20 óránként,
olajcsere 100 óránként.

FONTOS!

A KARBANTARTÁS ELHÁTRASZTÁSÁBÓL ÉS A SZAKSZERŰTLEN ÜZEMELÉS KÖVETKEZTÉBEN KELETHEZETT RECHTIBÁSODÁS KÖLTSÉGE A TULAJDONOST TERHELI !!!

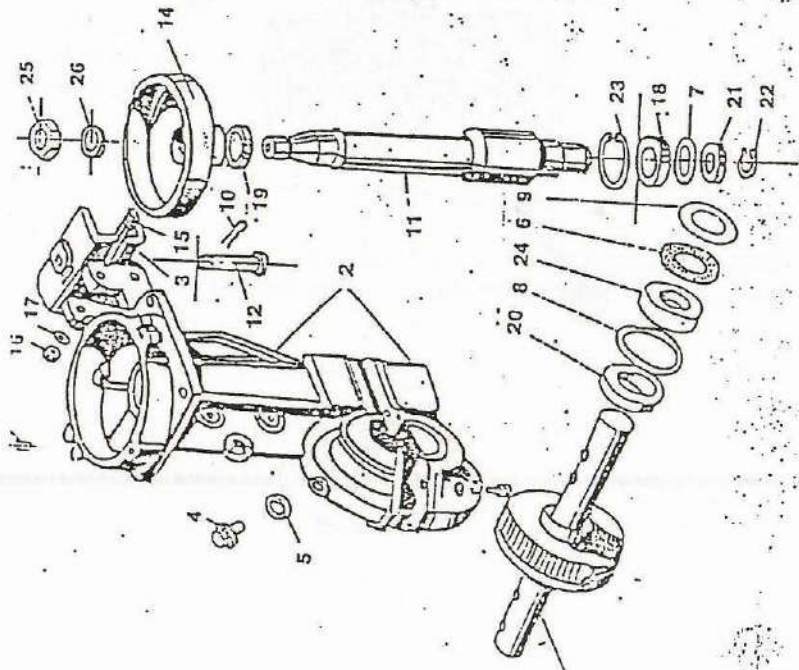


TARTALÉK ÁLKATRÉSZ.KATALÓGUS
A ROTÁCIÓS KAPÁHOZ



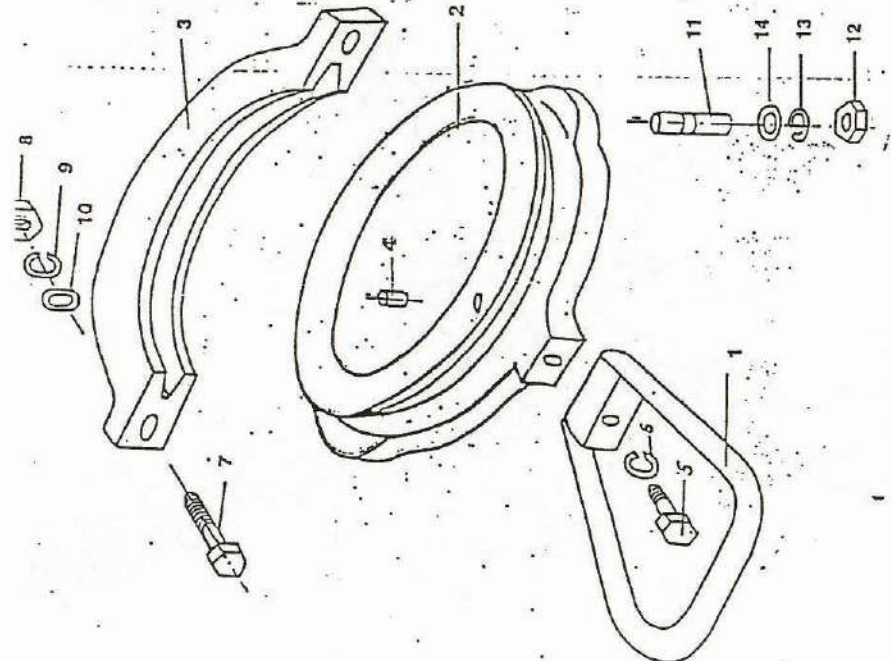
TARTALÉK ALKATRÉSZ KATALÓGUS A ROTÁCIÓS KAPÁNYZ

RAJZSZÁM	NEVEZÉS	D. B.
10.904.5.0074-10-00	TENGELYES CSIGAKERÉK	1
10.904.5.0060-20-00	HAJTÓHÁZ	1
10.904.5.0060-40-00	VONÓFEJ	1
10.904.5.0060-00-04	ZÁRÓCSAVAR	1
10.904.5.0060-00-05	TÖMÍTŐALÁTÉT	1
10.904.5.0060-00-06	FORVÉLŐ GYÜRÜ	1
10.904.5.0060-00-07	ALÁTÉT	2
10.904.5.0060-00-08	ALÁTÉT	1
10.904.5.0060-00-09	ZÁRÓTÁRSZA	2
10.904.5.0074-00-11	RÜGDS RÖGZÍTŐ	2
10.904.5.0074-00-11	CSIGATENGELY	1
51.00.107	CSAFESZES	1
10.904.5.0060-0017	ILLESZTŐCSAP	2
10.904.5.0085-00-01	KAPCSOLÓ HARANG	1
	CSAVAR M 8X60 CSZN. 021103.25	3
	ANYA M8 CSZN. 021401.25	3
	ALÁTÉT B.2 CSZN. 021740.05	3
	CSAPÁGY 51204 CSZN. 024731	1
	CSAPÁGY 6203 RS CSZN. 024640	1
	CSAPÁGY 6205 CSZN. 024630	2
	CSAPÁGY 6203 CSZN. 024630	1
	RÖGZÍTŐGYÜRÜ TENGYELHEZ 17	1
	RÖGZÍTŐGYÜRÜ FURATHOZ 40	1
	GUMIHÁZAS TÖM. GYÜRÜ 25X47X10	2
	ANYA M12 CSZN. 021401.25	1
	ALÁTÉT 12,5 CSZN. 021740.05	1



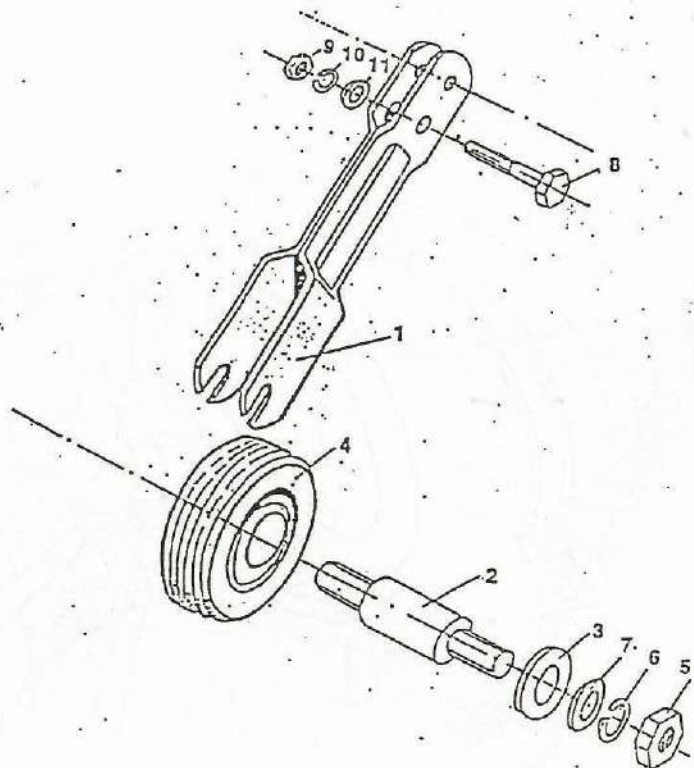
TARTALÉK ALKATRÉSZ KATALÓGUS A ROTÁCIÓS KAPÁNYZ

ÁBRA	RAJZSZÁM	NEVEZÉS	D. B.
1.	10.904.5.0077-01-00	FOSZANTYÚ	1
2.	10.904.5.0084-00-01	KÖZDARAB	1
3.	10.904.5.0086A	ÖSSZEKÖTŐ BILINCS	2
4.	10.904.5.0060-00-17	ILLESZTŐCSAP	1
5.		CSAVAR M 8X20 CSZN. 021103.25	1
6.		ALÁTÉT B.2 CSZN. 021740.05	1
7.		CSAVAR M 8X20 CSZN. 021143.25	2
8.		ANYA M8 CSZN. 021401.25	2
9.		ALÁTÉT B.2 CSZN. 021740.05	2
10.		ALÁTÉT B.4 CSZN. 021702.05	2
11.	10.904.5.0062	SZEMECS CSAVAR	2
12.		CSAVAR M10 CSZN. 021401.25	2
13.		ALÁTÉT 10,2 CSZN. 021740.05	2
14.		ALÁTÉT 10,5 CSZN. 021702.25	2



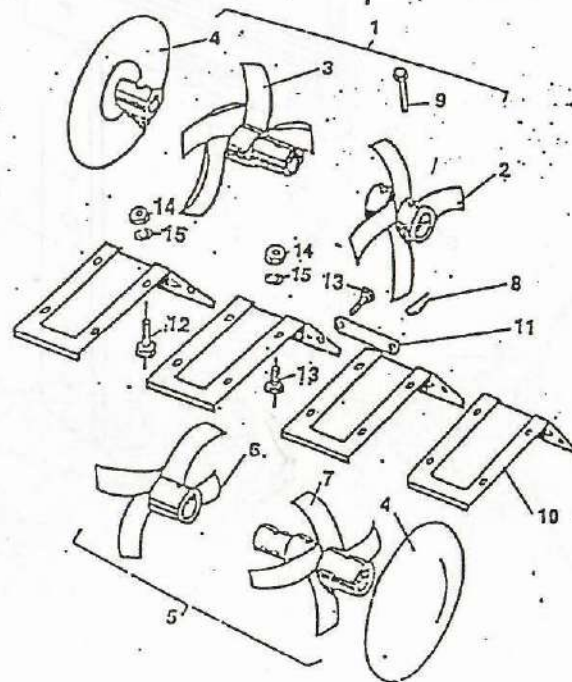
TARTALÉK ALKATRÉS Z KATALÓGUS A ROTÁCIÓS KAPÁRHOZ

ÁBRA	RAJZSZÁM	NEGNEVEZÉS	D. U.
1.	10.904.5.0055-10-00	HAJLÍTOTT KAR	1
2.	10.904.5.0055-00-01	TENGELY	1
3.	10.904.5.0055-00-02	ALÁTÉT	2
4.	10.904.5.0055-00-03	KERÉK	1
5.	-	ANYA M 8 CSZH.021401.25	2
6.	-	ALÁTÉT B,2 CSZH.021740.05	2
7.	-	ALÁTÉT B,4	2
8.	-	CSAVAR M 8X10 CSZH.021103.55	2
9.	-	ANYA M 8 CSZH.021401.25	2
10.	-	ALÁTÉT B,2 CSZH.021740.05	2
11.	-	ALÁTÉT B,4 CSZH.021702.15	2



TARTALÉK ALKATRÉS Z KATALÓGUS A ROTÁCIÓS KAPÁRHOZ

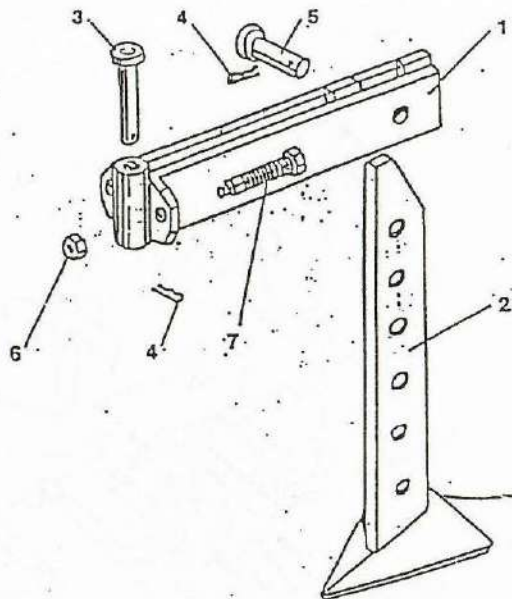
ÁBRA	RAJZSZÁM	NEGNEVEZÉS	D. U.
1.	-	JÓBB OLDALI KAPÁK	1
2.	10.904.5.0034-03-00	KÜLSŐ KAPATAG JÓBB OLDALI	1
3.	10.904.5.0034-02-00	BELSŐ KAPATAG JÓBB OLDALI	1
4.	10.904.5.0034-00-00	VÉDŐTÁRCSA	2
5.	-	BAL OLDALI KAPÁK	1
6.	10.904.5.0034-04-00	KÜLSŐ KAPATAG BAL OLDALI	1
7.	10.904.5.0034-01-00	BELSŐ KAPATAG BAL OLDALI	1
8.	M3.00.167A	RUGÓS RÖGZÍTŐ	4
9.	M3.00.163-01	CSAPSZEG	6
10.	10.904.5.0060-00-12	VÉDŐLEMEZ	4
11.	10.904.5.0060-00-02	MEREVÍTŐ	1
12.	-	CSAVAR M 6X12 CSZH. 021103.25	6
13.	-	CSAVAR M 6X14 CSZH. 021103.25	6
14.	-	ANYA M6	14
15.	-	ALÁTÉT 6,1	14



TARTALÉK ALKATRÉSZ KATALÓGUS A ROTÁCIÓS KAPÁNYZ

16

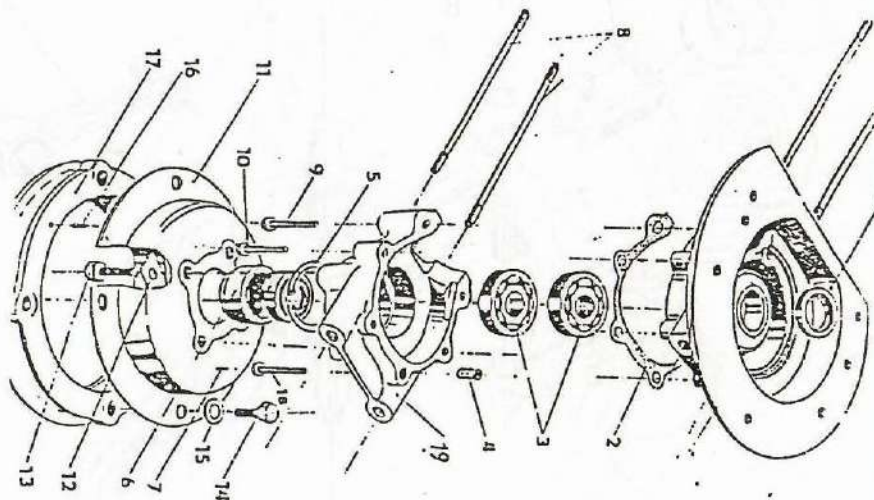
RAJZSZÁM	MEGNEVEZÉS	D. E.
10.904.5.0041-20-00-A	VONÓRÚD KOMPLET	1
10.904.5.0041-10-00	CSOROSZJA	1
S1.00.107	CSAPSZEG	1
M3.00.167A	RÜGÖS RÖGÍTŐ	1
M3.00.163-01	CSAPSZEG	1
-	ANYA M8 CSZN.021401.23	2
-	CSAVAR M-6x40 CSZN.021103.23	2



17.

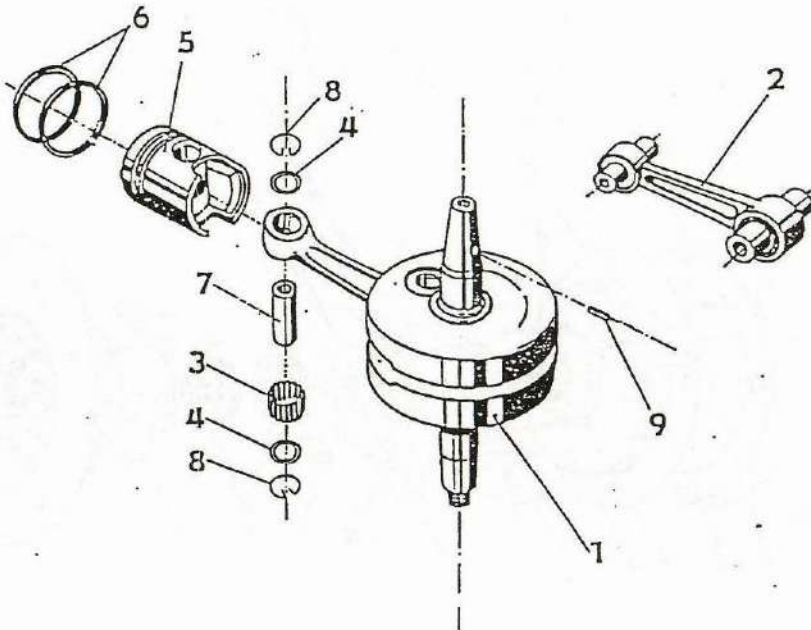
A. FORGATTYÚ HÁZ

Tétel	Katalógusszám	Rajzszám	Az alkatrész megnevezése	Db. sz:
1.	532 908 011 003	080-11 003	Jobb oldali forgattyús ház	
2.	532 908 011 004	080-11 004	Tömítés	
3.	324 163 030 003	-	Csapágy 6303/C3	
4.	451 926 011 006	228-11 028	Illesztő hüvely	
5.	311 733 100 470	-	Rögzítőgyűrű 47	
6.	532 038 211 078	008-11 006	Szűkítő hüvely	
7.	273 521 003 517	-	Tömítő gyűrű 17x28x7	
8.	451 922 011 004	228-11 004	Ászokcsavar	
9.	309 231 206 045	-	Csavar M6x45	
10.	309 231 206 035	-	Csavar M3x35	
11.	532 939 250 058	008-11 013	Hegesztett közdarab	
12.	532 092 308 498	008-11 017	Biztosíték	
13.	309 503 180 816	-	Csavar M8x20	
14.	309 203 180 812	-	Csavar M8x14	
15.	311 214 010 082	-	Alátét 8,2	
16.	311 525 003 008	-	Csap 3x8	
17.	532 039 250 408	008-11 011	Rögzítőközdarab	
18.	309 201 180 622	-	Anyacsavar M6x40	
19.	532 908 011 008	080-11 008	Baloldali forgattyús ház	
-	532 908 011 000	-	Forgattyús ház kpl.	



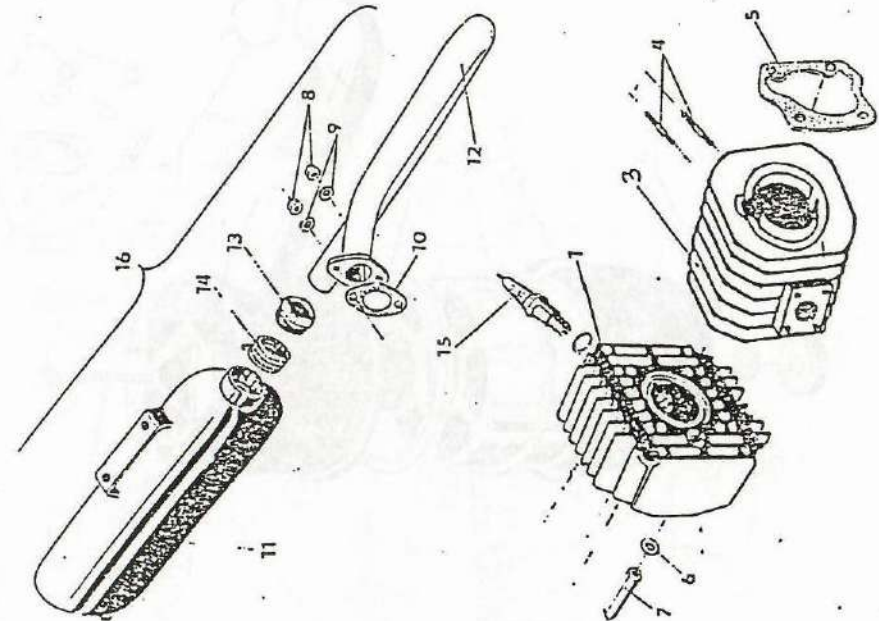
FŐTENGELY

Tétel	Katalógusszám	Rajzszám	Az alkatrész megnevezése	Db. szám
	532 900 800 138	008-12 005	Főtengely kpl.	1
	532 908 012 002	224-12 002	Hajtókar csapágyakkal és dugattyúcsapokkal	1
	324 938 020 851	-	Tűgörgők 2x7,8	25
	451 922 412 020	224-12 020	Homlokgyűrű	2
	319 231 000 000	080-12 010	Dugattyú	1
	326 971 010 070	080-12 011	Dugattyúgyűrű 50x1,48	2
	532 908 012 012	080-12 012	Dugattyúcsapszeg	1
	315 817 079 160	200-12 015	Rögzítőgyűrű	2
	451 935 512 033	-	Rögzítőcsap	1



7. HENGER, HENGERFEJ ÉS KIPUFOGÓ

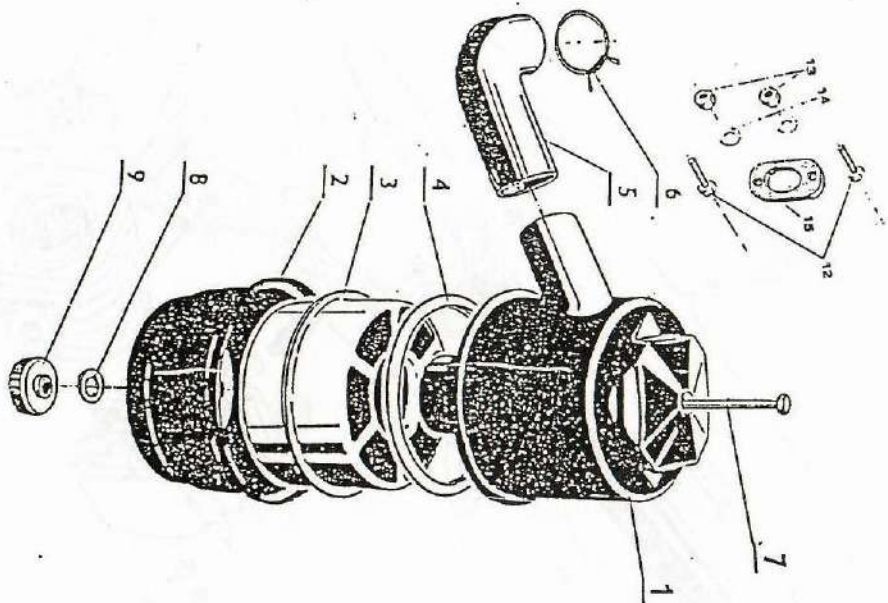
Tétel	Katalógusszám	Rajzszám	Az alkatrész megnevezése	Db. szám
2.	532 908 013 014	-	Ászokcsavar	2
3.	532 908 013 100	080-13 100	Henger	1
4.	451 922 813 014	-	Ászokcsavar	2
5.	-	080-10 006	Tömítés a henger alá	1
6.	311 210 211 064	-	Alátét B 6,4	4
7.	532 091 200 558	008-00 003	Hengerfej lefogó csavar	2
8.	311 120 114 050	-	Anyá M5	4
9.	311 214 010 051	-	Alátét 5,1	2
10.	278 422 410 014	220-10 004	Tömítés a kipufogó alá	1
11.	532 928 470 308	008-01 013	Kipufogó dob	1
12.	532 928 470 298	008-01 003	Kipufogó cső	1
13.	451 920 701 312	-	Tömítő csavar anyá	1
14.	451 921 001 015	008-01 023	tömítés 2x450	1
15.	443 221 425 762	207-01 312	Gyújtógyertya NR 17	1
16.	532 928 490 198	008-01 000	Kipufogó hangtompító kpl.	1



OLAJTÜKNŐS LÉGSZŪRŐ

20.

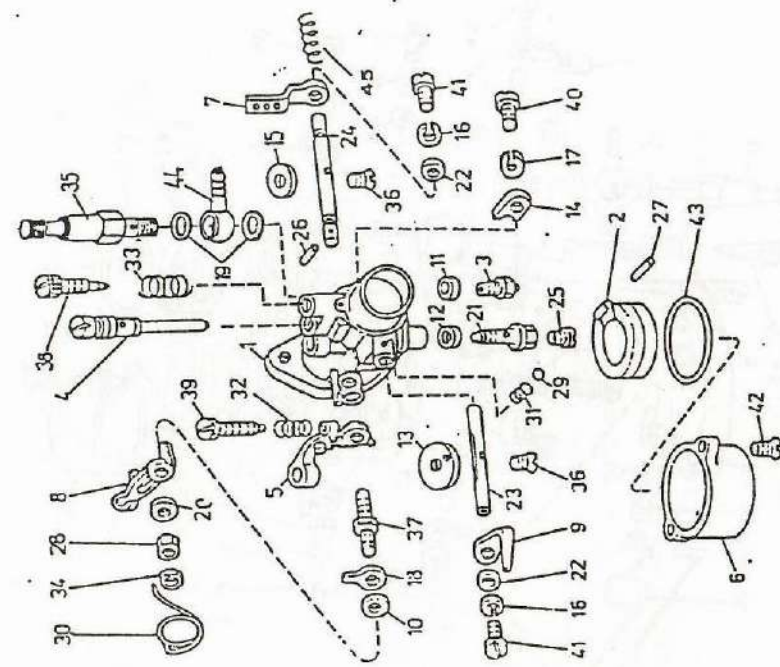
Nel	Katalógusszám	Rajkszám	Az alkatrész megnevezése	Db. szám
	532 900 804 051	008-04 051	Felső fedél	1
	532 900 804 072	008-04 072	Alsó fedél	1
	532 900 804 061	008-04 061	Szűrőbetét	1
	273 111 997 934	008-04 066	Gumitömítés	1
	273 133 010 424	008-04 076	Gumikönyökcső	1
	532 900 804 077	008-04 077	CORBIN gyűrű	1
	532 900 804 073	008-04 073	Csavar	1
	311 210 211 064	-	Alátét 6,4	1
	532 900 804 074	008-04 074	Anyá	1
	532 900 804 050	008-04 050	Légszűrő kpl.	1
	311 120 118 060	-	Anyá M6	2
	311 214 010 061	-	Alátét 6,1	2
	627 837 043 217	008-04 010	Tömítés	1



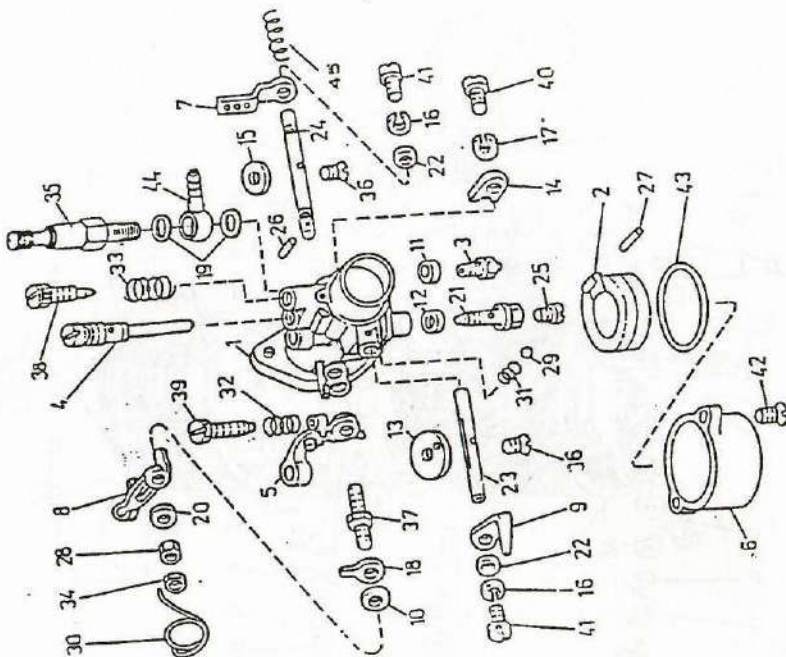
21.

PARLASZTÓ

Nel	Katalógusszám	Rajkszám	Az alkatrész megnevezése	Db. szám
0.	443 753 331 200	-	Porlasztó Jíkov 2820 T	1
1.	Nemszállí - tandó	-	Porlasztóház	1
2.	443 919 460 134	-	Úszó kpl.	1
3.	443 919 340 113	-	Tűszelep kpl.	1
4.	443 919 341 603	-	Üresjárati fúvóka	1
5.	443 915 702 803	-	Konzol	1
6.	443 915 611 313	-	Úszóház	1
7.	443 916 446 621	-	Folytókár	1
8.	443 916 443 201	-	Szabályozókar	1
9.	Nemszállí - tandó	-	Szívalókar	1
0.	Nemszállí - tandó	-	Alátét	1
1.	722 923 110 101	-	Tömítés 5,5x2,5	1
2.	722 923 110 201	-	Tömítés 10/7, 1/1	1
3.	Nemszállí - tandó	-	Indító csappantyú	1
4.	Nemszállí - tandó	-	Rögzítőlemez	1
5.	Nemszállí - tandó	-	Fojtócsappantyú	1
6.	Nemszállí - tandó	-	Alátét φ 3	2
7.	Nemszállí - tandó	-	Alátét φ 4	1
8.	482 060 105 035	-	Nyelves alátét	1
9.	Nemszállí - tandó	-	Tömítés	2
0.	482 060 102 438	-	Alátét	1
1.	443 913 064 506	-	Keverő cső	1
2.	Nemszállí - tandó	-	Alátét 3,2	2

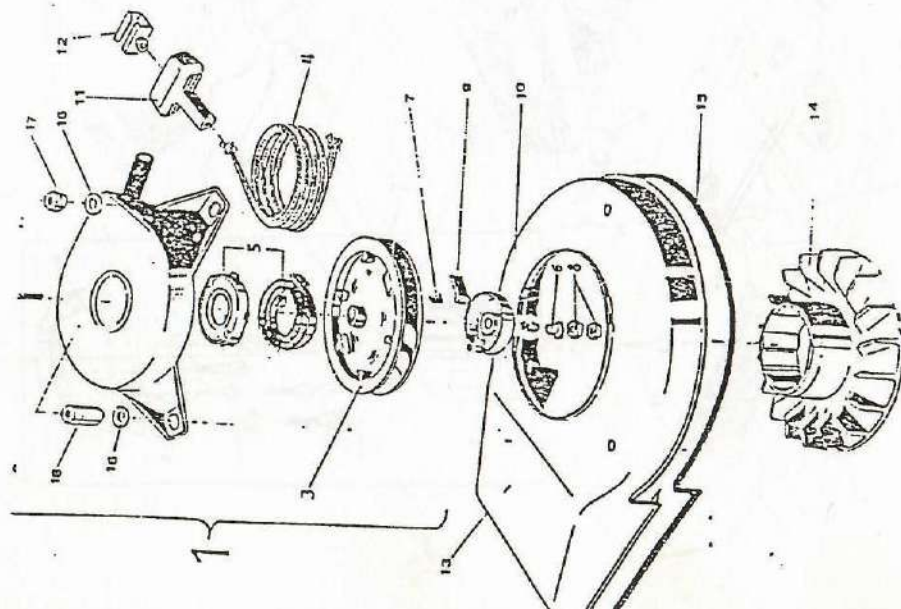


Étel	Katalógusszám	Rajzsám	Az alkatrész megnevezése	Db. szám
3.	Nemszallí - tandó	-	Szivató tengely	1
4.	Nemszallí - tandó	-	Fojtószelep tengely	1
5.	443 911 122 082	-	Főfűvőka (száras szűrő)	1
5.	443 911 122 086	-	Főfűvőka (olajtükrös szűrő)	1
6.	Nemszallí - tandó	-	Rögzítőcsap 2x12	1
7.	443 912 010 154	-	Rögzítőcsap	1
8.	Nemszallí - tandó	-	Anyá M 5	1
9.	Nemszallí - tandó	-	Golyó IV. 4	1
0.	443 911 341 602	-	Rugó	1
1.	Nemszallí - tandó	-	Rugó	1
2.	315 110 020 310	-	Rugó	1
3.	315 116 095 070	-	Biztosító rugó	1
4.	Nemszallí - tandó	-	Anyá M 5	1
5.	443 919 302 604	-	Üzemanyag csap	1
6.	Nemszallí - tandó	-	Tengelycsavar	2
7.	Nemszallí - tandó	-	Csavar	1
8.	443 911 014 902	-	Üresjáratú túszelep	1
9.	443 911 013 606	-	Üresjáratú állító - csavar	1
0.	Nemszallí - tandó	-	Csavar M 4x8	1
1.	Nemszallí - tandó	-	Csavar M 3x6	2
2.	Nemszallí - tandó	-	Csavar M 4x14	2
3.	273 111 014 194	-	Tömítés φ 42x2	1
4.	443 413 065 +901	-	Tömítőcsatlakozás	1
5.	315 817 120 310	-	Rugó	1
6.	532 908 040 078	-	Közdarab	1
7.	443 916 010 272	-	Alátét Al	1



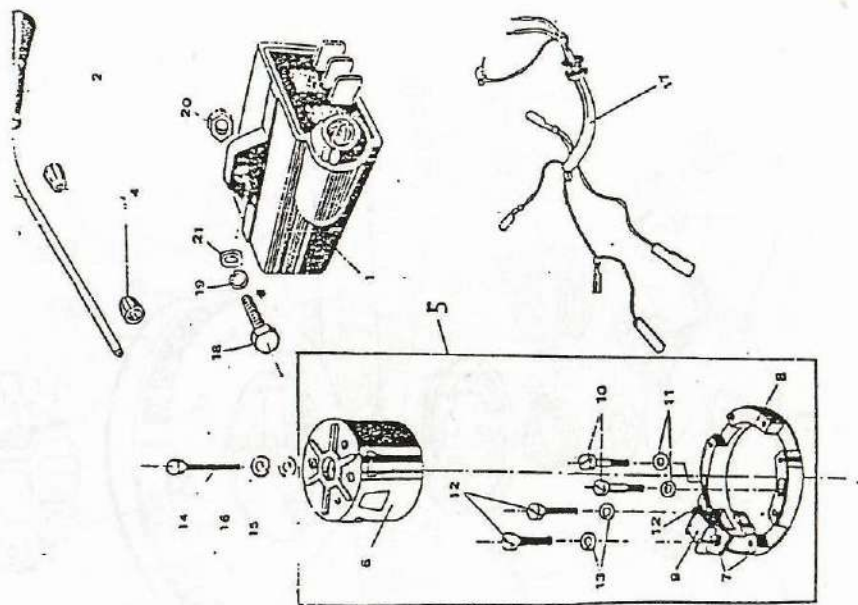
BÉRÁNTÓ KOMPLETT

Étel	Katalógusszám	Rajzsám	Az alkatrész megnevezése	Db. szám
1.	532 980 910 028	-	Berántó kpl.	1
2.	532 985 481 908	008-25 000	Fedél	1
3.	532 980 260 258	008-25 005	Idítőtárcsa	1
4.	532 080 580 048	008-25 007	Indítózsínór	1
5.	532 997 490 178	008-25 008	Rugóház rugóval	1
6.	532 900 825 018	008-25 018	Hüvely	1
7.	315 116 205 200	008-25 012	Rugó	1
8.	311 120 118 050	-	Anyá M5	1
9.	532 037 400 078	008-25 014	Releszelő	2
0.	532 085 471 068	008-25 015	Releszelő ház	1
1.	273 151 993 520	008-25 016	Fogantyú	1
2.	532 927 410 278	008-25 017	Zsinórögzítő	1
3.	532 985 481 918	008-71 003	Ventilátor ház	1
4.	532 020 520 028	008-16 002	Ventilátor	1
5.	532 096 330 078	008-71 009	Szegély gumi	1
6.	311 210 211 064	-	Alátét 6,4	1
7.	532 091 200 568	008-00 020	Hátsó anyá	3
8.	532 091 200 578	008-00 021	Előlső anyá	1
9.	309 201 180 525	-	Csavar M5x40	2



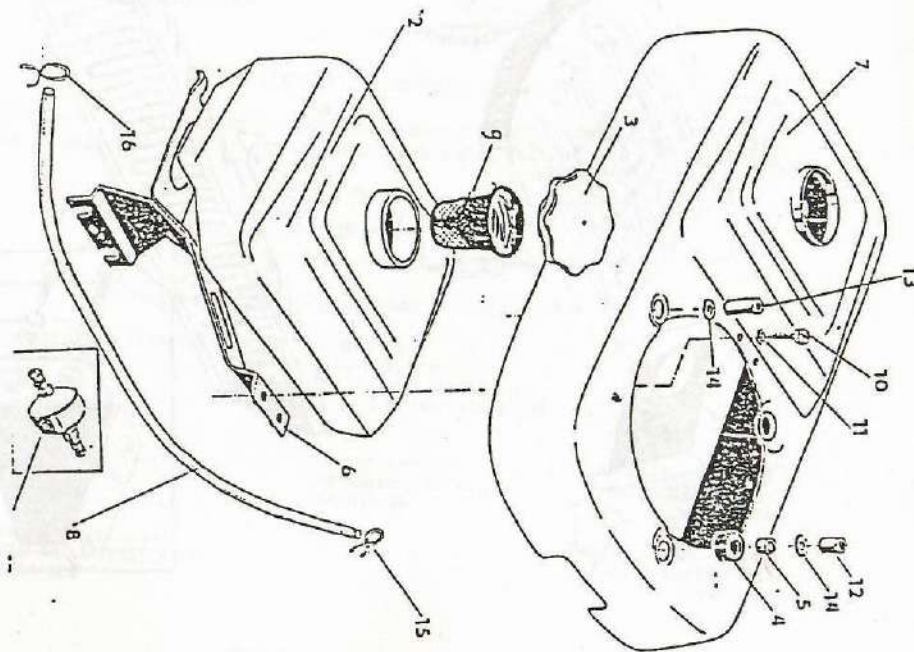
24,
GYŰJTÉS; ALTERNÁTOR

el	Katalógusszám	Rajzszám	Az alkatrész megnevezése	Db. szám
	532 900 860 031	008-60 031	Tiriszor	1
	443 219 454 503	-	Gyertya pipa	1
	341 413 043 000	088-60 032	Gyújtó kábel	1
	273 125 031 534	-	Védő gumi	2
	443 113 534 140	207-61 300	Áramfejlesztő kpl.	1
	443 990 133 086	207-61 302	Lendkerék	1
	443 990 133 087	207-61 305	Alaplap kpl.	1
	443 990 113 311	207-61 310	Alaplap jeladó tekerccsel	1
	443 990 130 040	207-61 005	Gyújtó tekercs	1
	309 203 205 025	-	Csavar M 5x25	2
	311 214 010 051	-	Alátét 5,5	2
	309 231 204 014	-	Csavar M 4x14	2
	311 214 420 041	-	Alátét 4,1	2
	309 201 180 522	-	Csavar M 5x35	1
	311 214 010 051	-	Alátét 5,1	1
	311 210 201 053	-	Alátét 5,3	1
	532 983 941 058	008-60 010	Elekromos vezeték	1
	309 503 180 514	-	Csavar M 5x16	1
	311 214 010 051	-	Alátét 5,1	1
	311 120 118 050	-	Anyag M 5	1
	311 210 211 053	-	Alátét 5,3	1



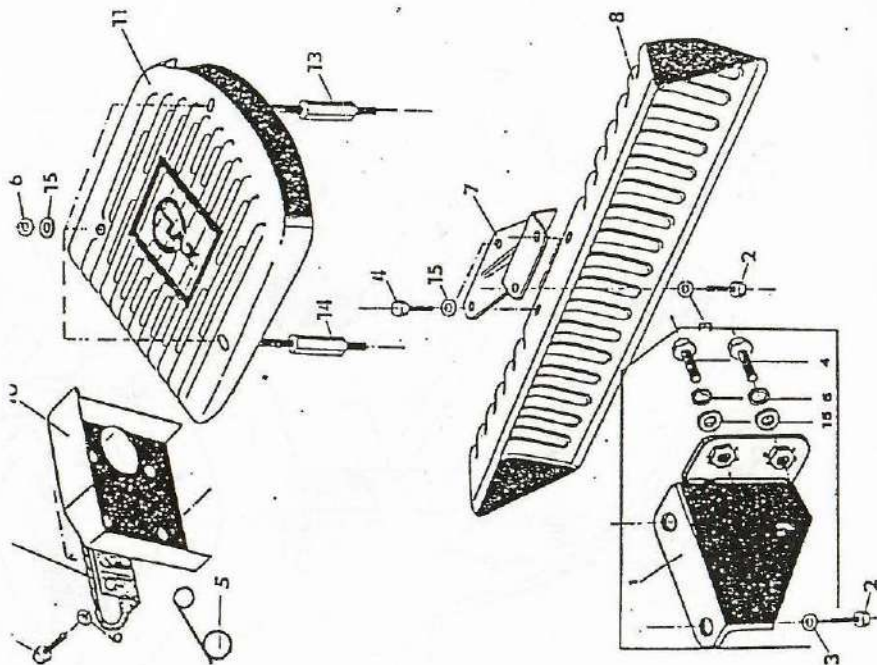
25,
R. TARTÁLY

Tétel	Katalógusszám	Rajzszám	Az alkatrész megnevezése	Db. szám
1.	532 928 490 218	008-38 000	Üzemanyag tartály kpl.	
2.	321 811 703 095	008-38 015	Üzemanyag tartály	
3.	532 928 470 348	-	Üzemanyag tartály sapka	
4.	273 121 991 844	-	Gumi persely	
5.	532 095 208 608	008-38 008	Hüvely	
6.	532 927 460 818	008-38 021	Konzol	
7.	532 685 470 488	008-38 018	Burkolat tályfedő	
8.	532 028 580 078	008-38 011	Benzincső	
9.	-	002-38 041	Szűrő kpl.	
10.	309 231 180 610	-	Csavar M 6x10	
11.	311 214 010 061	-	Alátét 6,1	
12.	532 091 200 580	008-00 022	Hátsó, felső anya	
13.	532 091 200 598	008-00 023	Első, felső anya	
14.	311 212 610 064	-	Alátét 6,4	
15.	315 817 112 150	008-38 011	CORBIN Gyűrű φ 8	
16.	315 817 113 820	008-38 012	CORBIN gyűrű φ 11	
17.	532 928 470 780	-	Üzemanyagszűrő	



TARTÓK, BURKOLATOK

Tétel	Katalógusszám	Rajzszám	Az alkatrész megnevezése	Db. szám
1.	532 900 800 060	008-0060	Hegesztett konzol	1
2.	309 503 180 814	-	Csavar M 6x16	4
3.	311 214 010 082	-	Alátét 8,4	4
4.	309 503 180 614	-	Csavar M 6x16	8
5.	532 908 000 050	080-00 050	Vezeték rögzítő	1
6.	311 214 010 061	-	Alátét 6,1	11
7.	532 927 368 268	008-00 012	Kombináltkonzol	1
8.	532 085 471 008	008-71 014	Kipufogó burkolata	1
10.	532 085 471 078	008-71 007	Első burkolat	1
11.	532 085 470 088	088-71 010	Felső burkolat	1
12.	309 246 180 610	-	Csavar M 6x10	3
13.	532 090 120 378	008-00 018	Hátulso csavar	1
14.	532 090 120 388	008-00 019	Első csavar	2
15.	311 210 211 064	-	Alátét 6,4	11
16.	482 060 913 031	-	Fogantyú	1



GÉPKERESKEDELEM ALKATRÉSZKERESKEDELEM
SZERVIZSZOLGÁLTATÁS
CSEH ÉS SZLOVÁK GÉPCENTRUM
VILLAMOSGÉP JAVÍTÁS - MOTORTEKERCESELÉS

CSEH ÉS SZLOVÁK
MEZŐGAZDASÁGI - KOMMUNÁLIS ÉS KERTÉSZETI

traktorok, adapterek egy és kéttengelyes erőgépek gazdag választékban
3,8 LE-től - 35 LE-ig

Láncfűrészek

STIHL
HUSQVARNA

Kapalogépek

DIAMON RK
TERRA GÉPCALÁD
VARI SYSTEM
VARI HONDA MOTORRAL

A PROSTEJOV-i traktorgyár közkedveli!

TZ 4K-14-es traktorok tovább fejlesztett változatai: MT 8-50, és 150, MT 8-075
Kis és nagy traktorok, ezekre szerelhető adapterek: ekék, kultivátorok, vetőgépek,
homlok rakodók, fűnyírók, fű kaszák, permetezők, rotációs
kapák, hótalók.

Vásárlási szaktanácsadás - gépbeutató.

Magyarországon a legolcsóbban az első importáló árán.

Konzignációs raktárak: ZVL Diamon motorgyár
MEPOL Terra Vari Gépgyár
AGROSTOJ PROSTEJOV traktorgyár
Tata Bacsó B. út 39/a. Tel.: 34/362-126

Alkatrész szaküzlet
Tata Vértés út 8.
34/383-108

Kisgépszerviz
Véresszőlős út 1/a.
34/378-029

Alkatrész szaküzlet
Bicske Bocskai út 1.
34/379-029

Alkatrész szaküzlet
Kisbér Köztársaság út 27.
34/354-526

Villamosgépjavító üzem
Tata Bacsó B. út 39/a.
34/362-126

MŰSZAKI ADATOK:

Hossza: 1200 mm
 Magassága: 650 mm
 Szélessége: max. 600 mm
 Műveleti mélység: max. 220 mm
 Forgó kapcsok száma: 2x2 ill. 2x3 db
 A rotáció ford. száma: 90-160 ford/perc
 A gép össztömege: 37. kg
 Meghajtó motor típusa: PA/80/1
 Kivitel: egyhengeres, fékvő elrendezésű kétütemű, benzín üzemű
 Működési elv: Furat/lökqt: 50/41 mm
 Lökettérfogat: 80 cm³
 Kompresszió viszony: 1:9,9
 Maximális teljesítmény: 2,7 kW/5.500 min.⁻¹
 Maximális nyomaték: 5,5 Nm/3.500 min.⁻¹
 Forgásirány: bal/a tengelykapcsoló felől nézve az óramutató járásával ellentétes/
 540 g/kWh
 Bejáratáskor-szuper 90 benzinhől 1:35 keverék
 Bejáratás után- szuper 90 benzín 1:40 keverék
 Kenőolaj: AKROL 2 T
 Üzemanyagtartály térfogata: 1,8 dm³
 Porlasztó: horizontális, folyószelepes Jikov 3312
 Gyújtás: kontakt nélküli tirisztoros 6 V feszültségű 2,2 mm
 Előgyújtás: PAL SUPER NR 17, elektródatáv 0,6 mm
 Gyújtógyertya: ventillációs lóghűtés
 Kitérítés: kézi működtetésű, berántó rendszerű, automatikus visszahúzó szerkezettel
 Kivitel: ellátott, zsinóros önindító
 Kivitel: a gyújtás primér áramkörének rövidre zárásával
 Kivitel: ciklonrendszerű, olajtükrös

MINŐSÉGI TANUSÍTVÁNY

ROTÁCIÓ KFT tanusítja, hogy a DIAMON RK típusu gyártási számú rotációs kapálógép a vonatkozó minőségi előírásoknak és a gépkönyvben foglalt műszaki adatoknak megfelel.

KERMI ENGEDÉLY SZÁMA: 44-00008/1293.

GYÁRTÓHU TÖLTETI KI

Meghajtómotor típusa	PA 80 DIAMON
Kiállítás, gyártás kelte
.....
Műszaki ellenőr	műszaki ellenőrzést vezető

ROTÁCIÓ KFT
 2290Tata Vértess u.8.

ELADÓ SZERV TÖLTETI KI

Vásárlás időpontja: /év, hó, nap/

Az eladó szerv olvasható cégbélyegzője és aláírása