

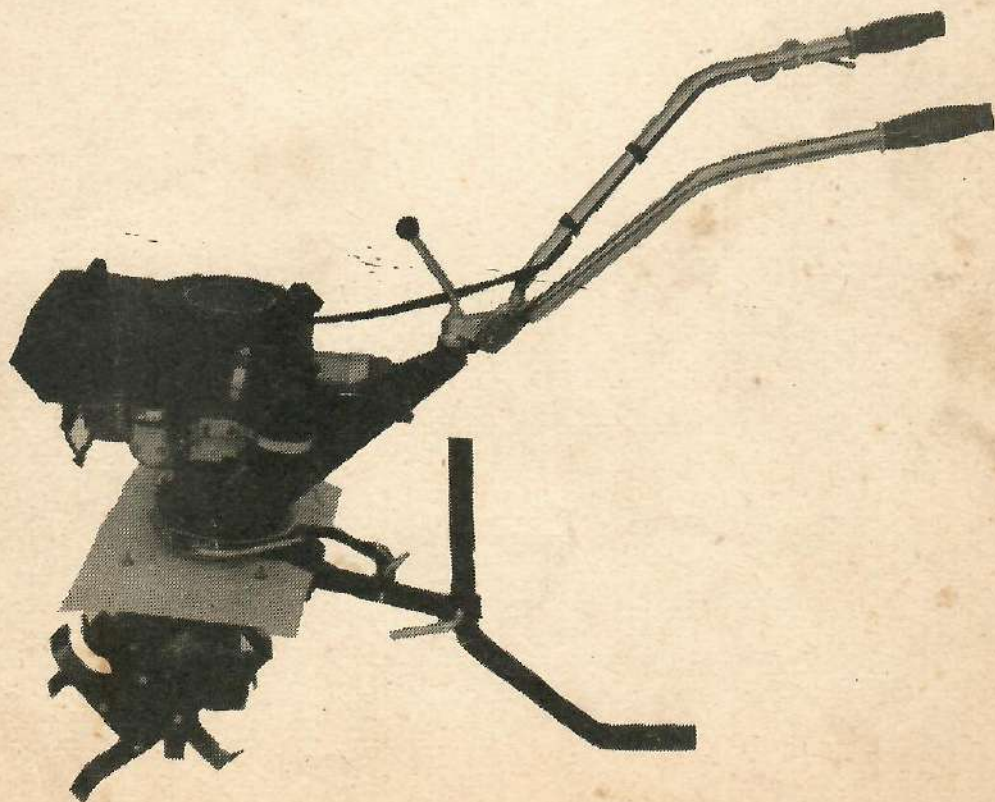
# ROBI-50



## UNIVERZÁLIS KERTI KISGÉP

GÉPKÖNYV

1980



A gépkönyvet a gépkezelő jól őrizze meg, hiánya esetén pótlásáról gondoskodni kell. A készülék eladásakor az új tulajdonosnak át kell adni.

Az adatok a gépkezelő részére tájékoztató jellegűek. A gépkönyv ábráit és szövegét - a MEFI kivételével - minden vállalat csak a veszprémi MEZŐGÉP /gyártó vállalat/ engedélyével használhatja fel.

Folyamatos műszaki fejlesztés miatt az ábrák és a leírások megváltoztatásának jogát a gyártó fenntartja.

Gyártási szám: .....

Gyártási év: .....

GYÁRTJA: VESZPRÉMI MEZŐGÉP VÁLLALAT  
VESZPRÉM, VIOLA utca 12.  
8201.

# TARTALOMJEGYZÉK

BEVEZETŐ.....	2. oldal
MŰSZAKI ADATOK.....	3. oldal
MŰSZAKI LEÍRÁS;.....	5. oldal
1./ Motor.....	6. oldal
2./ Tengelykapcsoló .....	6. oldal
3./ Reduktor .....	7. oldal
4./ Kormány szerkezet .....	7. oldal
5./ Csoroszlya.....	7. oldal
6./ Forgókultivátor.....	8. oldal
CSOMAGOLÁS, SZÁLLÍTÁS, ÖSSZESZERELÉS.....	9. oldal
KEZELÉS.....	10. oldal
1./ Kenés.....	10. oldal
2./ Általános ellenőrzés.....	10. oldal
3./ Motor előkészítése indításhoz.....	11. oldal
4./ Indítás.....	12. oldal
5./ Használat.....	12. oldal
6./ Motor ledlítése.....	12. oldal
KARBANTARTÁS.....	13. oldal
1./ Naponta.....	13. oldal
2./ Időszakosan .....	13. oldal
ÜZEMELTETÉSI TANÁCSOK, BIZTONSÁGTECHNIKA..	15. oldal
TARTOZÉKOK.....	16. oldal
A géphez illeszthető tartozékok.....	16. oldal
Normál tartozékok.....	16. oldal
ALKATRÉSZJEGYZÉK.....	17. oldal

# BEVEZETŐ

Ön egy ROBI-50 típusu egyszerű és erőteljes kerti kisgép tulajdonosává vált. Sok szerencsét kívánunk az Ön választásához.

A gép használata könnyű, mégis kérjük ismerkedjen meg alaposan a gép kezelésével.

Bizunk abban, hogy a gépe sok segítséget fog Önnek nyújtani a kerti munkájához a sok fizikai megterheléstől mentesíti.

A ROBI-50 kerti kisgépre a fogyasztó részére történő eladás napjától számított 12 hónap jótállást vállal Vállalatunk.

A garanciális javításokat a mellékelt jótállási jegyfűzetben foglalt feltételek mellett az AGRO-SZER Vállalat végzi szervizhálózatán keresztül.

**A VÁLTOZTATÁS JOGÁT GYÁRTMÁNYAINK KORSZERŰSÍTÉSE ÉRDEKÉBEN FENNTARTJUK !**

# MŰSZAKI ADATOK

## MOTOR:

- Típus:** 2 ütemű, léghűtéses, fekvő elrendezésű, egyhengeres Otto motor /BRIBAN-POLYMECHANIQUE gyártmány/.
- Lökettérfogat:**  $49,9 \text{ cm}^3$
- Teljesítmény:**  $2,06 \text{ kW} / 4500 \text{ min}^{-1}$ -nél/
- Forgásirány:** bal /a tengelykapcsoló felől nézve, az óramutató járásával ellentétben/
- Furat/Lökét:**  $39/41,8 \text{ mm}$
- Porlasztó:** viaszintes, tolattyús, rendszerű /állandó szintű, automatikus/
- Légszűrő:** olajfilmes, ciklon rendszerű,
- Gyújtórendszer:** lendkerék-mágnesgyújtás, világító tekercssel ellátva
- Indítás:** visszafutó, berántózsínoros önindítóval
- Üzemanyagtartály:**  $1,2 \text{ dm}^3$  műanyag, egybeépítve /ragasztva/ műanyag burkolattal,
- Gázkar:** karos; kormányra szerelést biztosító hosszúságú, bowdennel, ledlítő-gombbal szerelve.
- Gyújtógyertya:** BOSCH W/175/T vagy SHAMPION L.86 vagy MARCHAL 35/36 D

Üzemanyag: 86-os benzín-olaj keverék /5 %, 1:20/  
Tengelykapcsoló: centrifugális rendszerű 2 db sur-  
lódó betéttel ellátott póddal  
Tömeg: 18 kg

REDUKTOR: 1 : 33 áttételű, olajkenésű csigahaj-  
tómű

MUNKASZÉLESSÉG: 450 vagy 600 mm

FORGÓKULTIVÁTOR: átmérő: 300 mm

TERÜLETTELJESÍTMÉNY: max. 1200 m<sup>2</sup>/h /talajmi-  
nőségétől függően/

BEFOGLALÓ MÉRET: 1300 x 650 x 900 mm

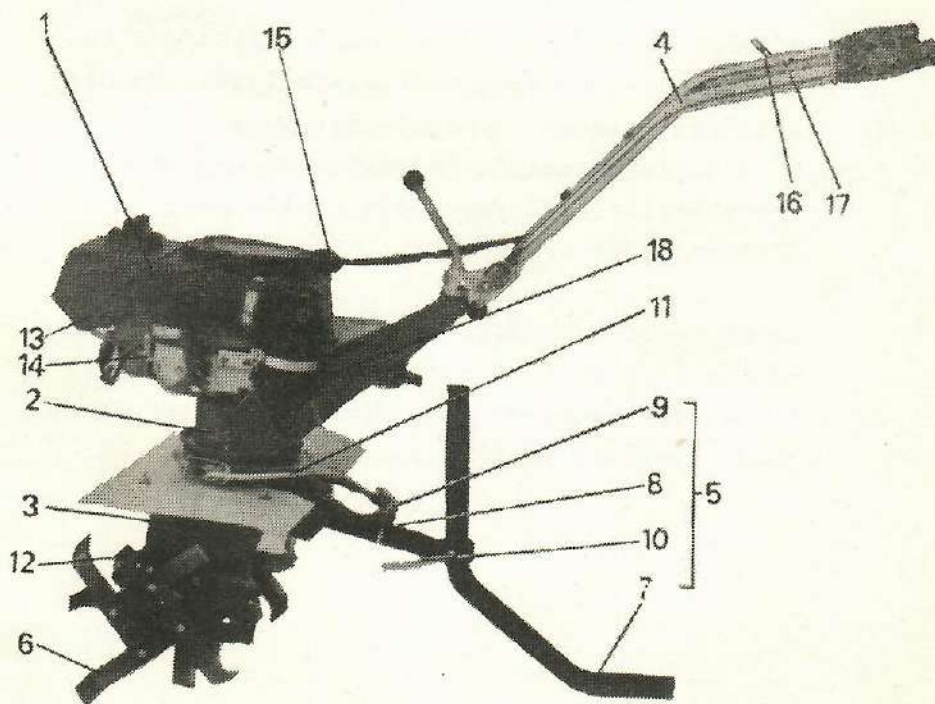
TÖMEG: 52 kg

# MŰSZAKI LEÍRÁS

A rotációs kapával szerelt ROBI-50 típusu kerti kismű /1. ábra/ a külön megvásárolható eszközeivel együtt háztáji és hobby kertek művelésére és az ezzel kapcsolatos munkálatok elvégzésére alkalmas.

Fő részei:

- |                       |             |
|-----------------------|-------------|
| 1./ Motor             | /1.1. ábra/ |
| 2./ Tengelykapcsoló   | /1.2. ábra/ |
| 3./ Reduktor          | /1.3. ábra/ |
| 4./ Kormány szerkezet | /1.4. ábra/ |
| 5./ Csoroszlya        | /1.5. ábra/ |
| 6./ Forgókultivátor   | /1.6. ábra/ |



1. ábra

## 1./ Motor

A kisgép működtetésére szolgál, BRIBAN- POLY-  
MECHANIQUE gyártmány, egyhengeres,  $50 \text{ cm}^3$ -es,  
kétütemű, kényszerhűtéses, fekvőelrendezésű.  
Kialakítása lehetővé teszi, hogy gyorskapcsolo-  
ló bilincs segítségével különböző munkaeszkö-  
zökhöz kapcsolható.

## 2./ Tengelykapcsoló

A rendkívül egyszerű kivitelű tengelykapcsoló  
két nyomótárcsából áll, melyek mindegyike sur-  
lódóbetéttel van ellátva, ezeket megfelelően  
beállított rugók szorítják egymáshoz.

Mihelyt a motor fordulata már elegendő, a két  
tengelykapcsoló egymástól eltávolodik, és ösz-  
szetapad a tengelykapcsoló haranggal.

Ez a tengelykapcsoló erőteljes és egyben egy -  
szerű kivitelénél fogva sem beállítást, sem  
karbantartást nem igényel.

Az automatikus TENGE LYKAPCSOLÓ biztosítja, hogy  
még az igen durva indítás esetében sem "ugrik"  
meg a gép. Rugalmassága feleslegessé teszi az  
erőátviteli szerveket is.



Elkerülhetővé teszi a kapa tagok megrongálódását is, abban az esetben, ha a talajban valamilyen akadályba ütköznek. A tengelykapcsoló rugalmas, könnyű gépkezelést biztosít.

### 3./ Reduktor

A motor és a kapa tagok között a fordulatszám átalakítása olajban futó végtelen csigából és csigakerékből álló kapcsolat útján valósul meg.

A szerszámtartók keresztirányú tengelye tégőrgős csapágyakra van felszerelve. A porral szembeni és az olajszivárgás elleni tömitettséget tokozott tömbszelencék biztosítják.

### 4./ Kormány szerkezet

A kormánykarv a testhelyzetnek megfelelően minden irányban bedllitható és szabályozható. Ide van szerelve a gép kezelését biztosító gázkar, valamint a ledllítő gomb is.

### 5./ Csoroszlya

Ez az elem rendkívül egyszerű, bedllitása azonban döntő fontossága. Szerkezeti kialakítása a következőket teszi lehetővé:

- a munka mélységének beállítádsát és a gép súlypontjának, szerszámtengelyéhez viszonyítva történő áthelyezését a csuszótalppal /1.7. ábra/
- sarkantyú /1.8. ábra/ oldalirányú mozgását a határoló csapokkal /1.9. ábra/ lehet behatárolni.

### 6./ Forgókultivátor

A keresztirányú szerszámtartó tengelyre csavarkötéssel van felerősítve a jobbos-balos kapatag. A kapatagokra három sorban vannak felfogatva a kapák, de szükség szerint a két szélső sor leszerelhető.

Munkaszélesség:

6 kapataggal	600 mm
4 kapataggal	450 mm

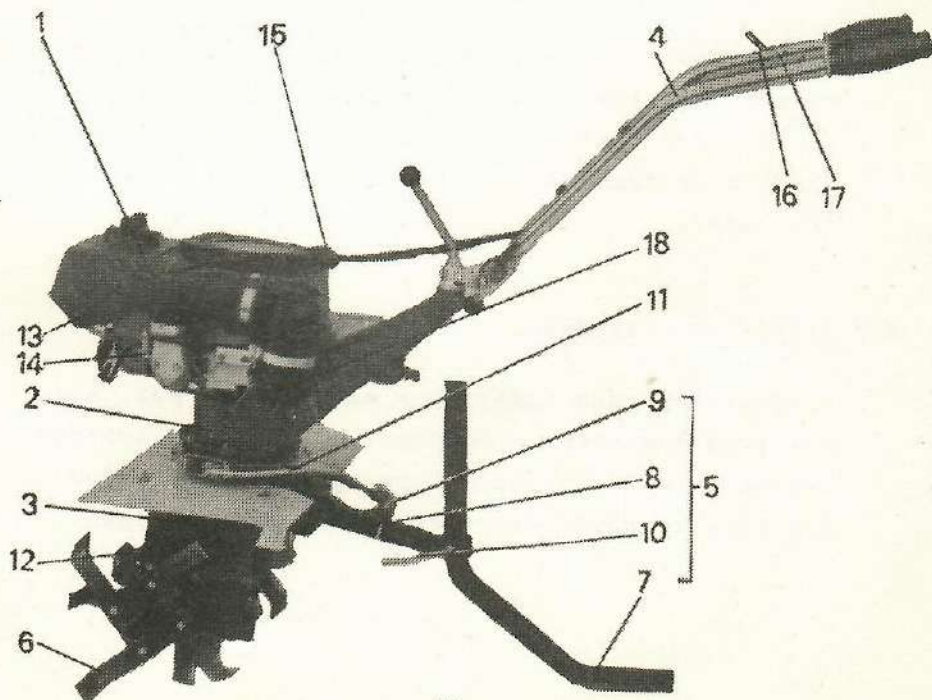
# CSOMAGOLÁS, SZÁLLÍTÁS. ÖSSZESZERELÉS

A gépet papírdobozba csomagolva szállítjuk. Kicsomagolás után a ROBI-50 típusú kisgépet az 1. ábra szerint kell összedállítani a következőképpen:

- 1./ A gyorskapcsoló bilincset /1.11. ábra/ feloldva a motort  $90^\circ$ -kal elfordítjuk ügyelni kell, hogy az útköztesap a helyére kerüljön - majd a bilinccsel ismét rögzítjük.

A gyorskapcsoló bilincs feszessége szükség szerint a csavarzatával állítható. A bilincsnek zárt állapotban feszesen kell állni.

- 2./ A dobozban található sarkantyút /1.8. ábra/ a helyére szereljük és a rögzítő fogantyúval /1.10. ábra/ megfelelő helyzetbe rögzítjük.



1. ábra

## 1./ Kenés

A kiegészítő olajjal feltöltve szűritjük. Ajánlatos azonban megindítás előtt mindig ellenőrizni a reduktorházban lévő olajsíntet.

Az ellenőrzést úgy kell végrehajtani, hogy gépet függőleges helyzetbe állítjuk, és az öntvényházban található peremes zárócsavart /1.12. ábra/ kicsavarjuk.

A reduktorházban lévő olajnak egyvonalba kell kerülnie a nyílással. Szükség szerint töltünk utána HY-90 vagy HY-K-90 hajtóműolajjal.

A légszűrőben is ellenőrizzük az olajsíntet, amelynek a békaszákkal rögzített szűrőház alsó /1.18. ábra/ található nyílak hegyéig kell érni. Szükség esetén töltünk utána MDC-60 minőségű motorolajat.

## 2./ Általános ellenőrzés

Ajánlatos minden indításkor ellenőrizni azt, hogy meg vannak-e húzva a kapáknak a lemezekon történő rögzítésére, valamint a kápatagoknak a tengelyeken történő rögzítésére szolgáló csavarok anyái.

### 3./ A motor előkészítése indításhoz

A tartály feltöltése "olaj-benzin" keverékkel:

A keverék összeállítása:

A bejáratás időszakában, amely mintegy 10 óráig tart, olyan keveréket használjunk, amelyben az olajmennyi - sége a benzin mennyiségének 6 %-a, 1:16-os keverék.

Példa: 0,30 lt olaj, 5 lt 86-os oktánszámú benzinhoz.

Az első 10 üzemóra után ez az arány 5 % olajra csökkenthető, 1:20-as keverék.

Példa: 1 lt olaj, 20 lt 86-os oktánszámú benzinhoz.

#### **FONTOS TUDNIVALÓK!**

Nyomatékosan tanácsoljuk azt, hogy ehhez a keverék - hez jó minőségű, tehát S.A.E. 30, vagy S.A.E. 40 olajat használjunk. /Például: AROL 2 T/

Az első 10 üzemóra után a hajtóműházban lévő olajat cseréljük le a karbantartási részben leírtak szerint!

Az "olaj-benzin" keverék elkészítése:

A keverést soha nem szabad közvetlenül a motorban elvégezni, hanem olyan külön tartályban kell megoldani, amely teljesen tiszta. Gondosan keverjük össze a két komponenst, mielőtt a tartályba öntenénk. Töltsük meg a tartályt, ehhez szűrővel felszerelt tölcéért használjunk abból a célból, hogy ne kerülhessenek idegen

testek az üzemanyagközlőrendszerbe és ne tudják azt eldugaszolni.

#### 4./ Indítás

- nyissuk ki a benzincsapot, /1.13. ábra/
- a porlasztón lévő szivatókart /1.14. ábra/ húzzuk fel. /hideg motor esetén/
- a motort a visszafutó önindítóval /1.15. ábra/ indítsuk
- melegítsük a motort néhány pillanatig
- nyomjuk vissza a szivató karját

Megjegyzés: melegüzemű indításnál a szivatókart nem kell felhúzni.

#### 5./ Használat

- húzzuk fel enyhén és fokozatosan a gázkart. /1.16. ábra/
- gépünk működőképes

#### 6./ A motor leállítása

- vegyük vissza a gázkart
- zárjuk el a tartály alatt elhelyezkedő benzincsapot
- nyomjuk meg a gáskaron lévő piros leállító gombot /1.17. ábra/

#### **FIGYELEM!!**

Az első 10 üzemóra alatt ajánlatos csak könnyű munkákat végezni, azért, hogy elősegítsék a motor bejáratását, de semmiesetre se lassítsuk le a motor fordulatszámát, mert így a csuszás miatt meggyorsítjuk a tengelykapcsoló betét kopását.

# KARBANTARTÁS

A kerti kisgép csak minimális karbantartást igényel, ennek ellenére:

## 1./ NAPONTA:

a./ győződjünk meg arról, hogy a reduktorházban az olajsztint megfelelő-e?

A gépet függőleges helyzetbe kell állítani. Ki kell csavarni a szintjelző csavart, az olajsztintnek egybe kell esni a betöltő nyílással. Amennyiben szükséges töltsük fel olajjal a töltőnyílásig.

b./ Ügyeljünk az olajfürdős levegőszűrők tisztaságára.

## 2./ IDŐSZAKOSAN:

a./ tisztítsuk meg a gépet a földtől, amely a munkaeszközökön és a reduktorházon maradhat vissza.

b./ kenjük meg a gázkart.

c./ - hetenként tisztítsuk meg a légszűrőt,

- 15-20 üzemóránként cseréljük ki a szűrőteknyőben található olajat. Töltése a megadott szintig /a nyilak hegyéig/ minőségi motorolajjal, MDC 60 történik.

- kb. 100 üzemóránként cseréljük ki a légszűrőt

- 100 üzemóránként cseréljük le a reduktorházban az olajat. Az olajcserénél HY-90 vagy HY-K-90 hajtómű olajat használjunk. Az olajat függőleges helyzetbe állított gépnél a töltőnyílás szintjéig kell tölteni.

d./ Gyújtógyertya: 30 üzemóránként ellenőrizzük a gyertya elektródáinak állapotát. Fémkefe segítségével gondosan távolítsuk el a koromlerakódásokat.

Ellenőrizzük ugyanakkor a gyertyahézagot, amelynek 0,5 és 0,6 mm között kell lennie.

e./ Mágneses lendkerék:

100 üzemóránként tisztítsuk meg a lendkereket,  
/ha van rá lehetőség, sűrített levegővel/.  
Ellenőrizzük a megszakító hézagot, melynek tel-  
jes nyitáskor 0,3 és 0,4 mm között kell lennie.  
Ellenőrzéshez a szükséges hézagmérőt használjuk.  
Az előgyújtás értéke: 1,5 mm.

f./ A motor tisztítása:

Rövidebb, hosszabb ideig tartó működés után /200-  
300 üzemóra/ a belső falakon a hengerfej és a hen-  
ger beömlő nyílásai között szénttartalmu lerakódá-  
sok, /koksos réve/ keletkeznek a tüzelőanyag el-  
égése következtében.

Ha ezek a kokszerakódások már jelentősebbek lesz-  
nek, akkor motor teljesítményében veszteségeket i-  
déznek elő, és zavarják jó működését.

A koksaréteg eltávolítását motorszerelővel kell el-  
végeztetni.

g./ A kisgép hosszabb időre üzemén kívül történő helye-  
zése:

Amennyiben gépünket hosszabb időre üzemén kívül ki-  
vándjuk helyezni, /pl. a téli időszakban/ ajánlatos:

- tökéletesen megtisztítani a berendezést,
- nedvességtől védett helyen tárolni. A hengert meg  
kell olajozni, a gyertyanyíláson keresztül, melyet  
előzetesen szabaddá tettünk.

Forgassuk meg a motort kézzel 2-3-szor abból a cél-  
ból, hogy az olaj a hengerfalakon és a dugattyun  
jól szétterüljön.

- Helyezzük vissza a gyertyát megszorítás nélkül.



# ÜZEMELTETÉSI TANÁCSOK BIZTONSÁGTECHNIKA

## Üzemeltetési tanácsok

Kerti kisgépnél fordulósággal vezethető. Különös gondot kell fordítani a csuszótalp beállítására, melyet a megmunkálandó földtől függően kell elvégezni.

a./ - közepesen kötött talajban:

A motornak és a reduktor súlyvonalának a szereszámtartó tengelyen kell átmennie.

b./ - laza talajban:

A súlyvonal a szereszámtartó tengely mögé essen.

c./ - erősen kötött talajban:

A súlyvonal a szereszámtartó tengely elé essen.

Ezt úgy lehet megoldani, hogy a csuszótalp ívét változtatjuk, ez ugyanis megváltoztatja a gép hajlásszögét, a kapatok forgási tengelyéhez viszonyítva.

## Biztonságtechnikai előírások

- 1./ Ajánlatos tartós üzemeltetés alatt a gép zajhatása miatt fülvédőszelvényt használni.
- 2./ A gép szakaszos üzemű. Ajánlott üzemidő: 30 min. és utána 3 min. pihenő idő.
- 3./ Amennyiben zárt térben üzemeltetjük a gépet, úgy a szellőztetésről gondoskodni kell. /Pld. az ajtó vagy ablak nyitvatartásával./
- 4./ Minden üzemeltetés előtt gondosan ellenőrizzük a kötéselemek és kaparogócsavarok előfeszítését.
- 5./ Védőlemez nélkül kapálógépet üzemeltetni tilos!
- 6./ KERMI szakvélemény száma: IV-1811/80.

# TARTOZÉKOK

## A géphez illeszthető tartozékok:

A ROBI-50 úgy is átalakítható, hogy segítségével más munkálatok is elvégezhetők.

Átalakítható: - vontatóvá  
- fűnyírógéppé  
- szivattyúvá, valamint  
- töltőgető ekével is ellátható.

Az átalakításhoz szükséges gépek külön megvásárolhatók.

A szükséges gépek a következők:

- P-200 pótkocsi /200 kg hasznos teher/
- RF-48 rotációs fűnyírógép
- SZ-70 szivattyú /70 lit/perc teljesítményű/
- TE-40 töltőgető eke
- JK-50 fuvott gumiabroncsú járókerék pár

## Normál tartozékok:

A géppel a következő tartozékokat szállítjuk:

### 1./ Szerszámok:

- |                |                      |      |
|----------------|----------------------|------|
| - hézagmérő    | /0,35 és 0,55 mm-es/ | 1 db |
| - gyertyakulcs | Lt 20-as             | 1 db |
| - csavarhúzó   |                      | 1 db |
| - négyzetkulcs | 10                   | 1 db |
| - villdskulcs  | 13-17                | 1 db |

### 2./ Gépkönyv

Jótállási jegy

## ALKATRÉSZJEGYZÉK

*Az alkatrészmegrendelésnél kérjük az alábbi adatokat megadni:*

- 1./ A rendelt alkatrész megnevezése és rajzszáma*
- 2./ A gyártási éve és sorszáma*
- 3./ A szükséges darabszám*

*A szabványos vagy cikkszámú alkatrészek szakboltokban illetve kereskedelem útján közvetlenül beszerezhetők.*

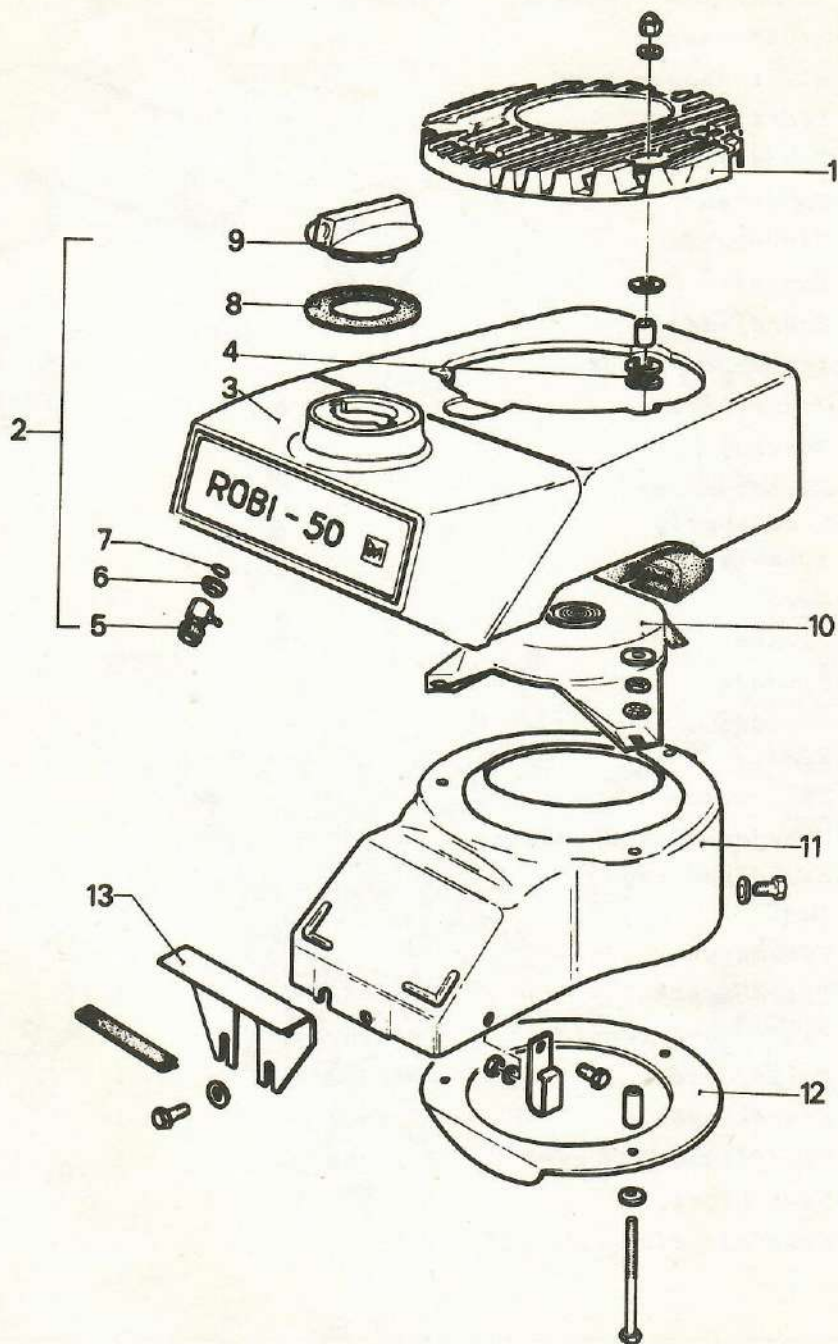
*Figyelem!*

*Az ábrán az összekapcsolt tételszámú alkatrész csak a kapcsolási jelen szereplő szám feltüntetésével komplettan rendelhető!*

ÜZEMANYAGTARTÁLY, VISSZAFUTÓ ÖNINDÍTÓ,  
LÉGTERELŐ BURKOLAT

sorsz:	megnevezés:	rajzszám:	db/gép:
1./	Védőrács	501602	1
2./	Komplett üz.a.tartály	304674	1
3./	Üzemanyagtartály burkolattal		
4./	Gumifoglalat		
5./	Benzínsap		
6./	Gömbalátét		
7./	Tömítés		
8./	Sapkatömítés		
9./	Tanksapka		
10./	Visszafutó önindító komplett	020964	1
11./	Légterelő burkolat	302264	1
12./	Körlemez	410418	1
13./	Tartályrögzítő	412213	1

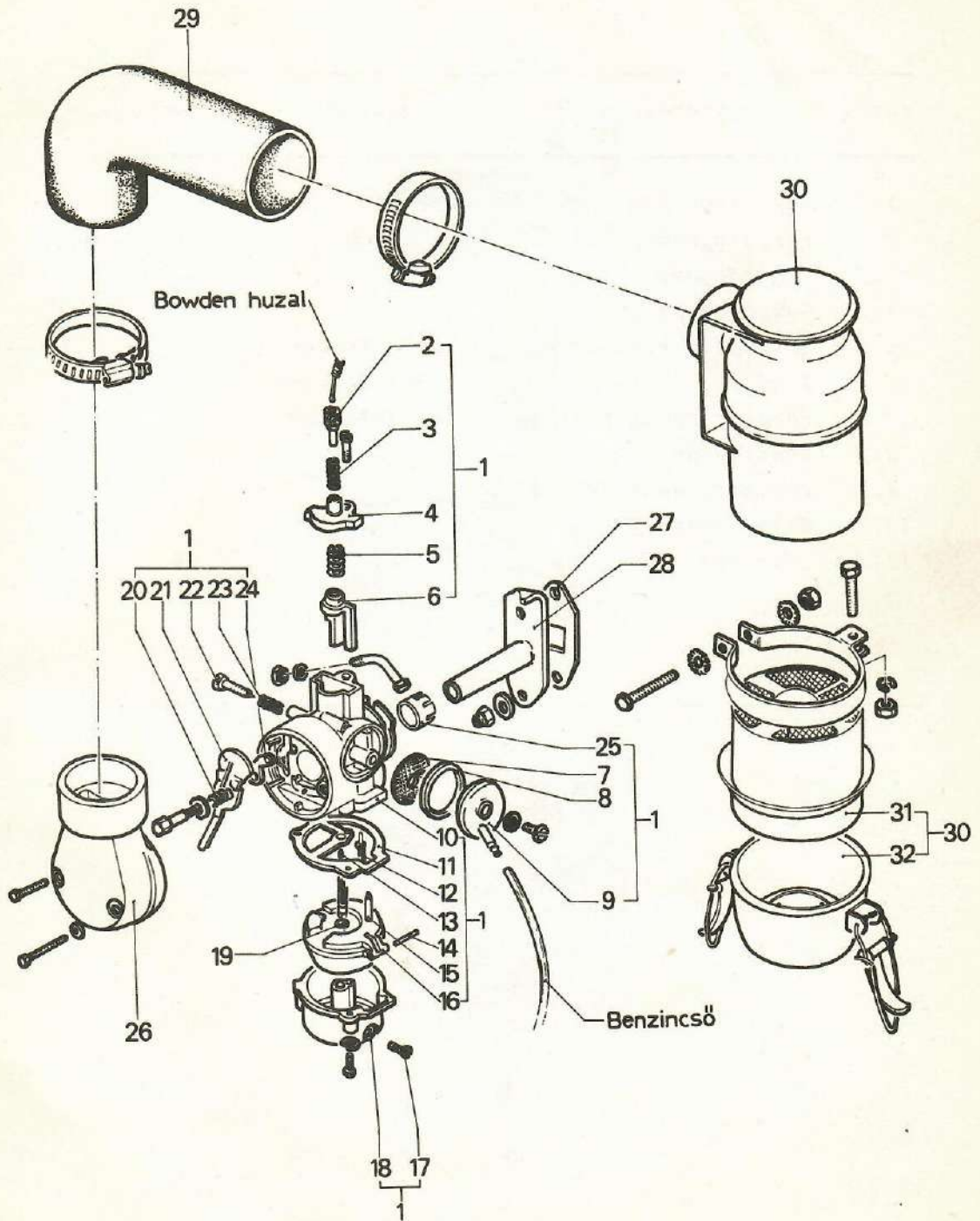
ÜZEMANYAGTARTÁLY, VISSZAFUTÓ ÜNINDÍTÓ, LÉGTERELŐ  
BURKOLAT



KARBURÁTOR ÉS OLAJFILMES CIKLONRENDSZERŰ LÉGSZŰRŐ

sorsz.: Megnevezés:	Rajzsorszám:	db/gép:
1./ Karburátor komplett	94507 A	1
2./ Allítócsavar		
3./ Allítócsavar rugó		
4./ Fedél		
5./ Bowden rugó		
6./ Tolattyu		
7./ Szűrőbetét		
8./ Tömítés		
9./ Szűrőfedél		
10./ Karburátor ház		
11./ Ház tömítés		
12./ Fuvóka		
13./ Szabdlyzó cső		
14./ Uszótengely		
15./ Tüszelep		
16./ Uszó		
17./ Fuvóka		
18./ Uszóház		
19./ Tömítés		
20./ Rugó		
21./ Szivatókar		
22./ Üresjáratí szab.csavar		
23./ Szabdlyzó rugó		
24./ Kar		
25./ Karmantyu		
26./ Szivókönyök	P 11063	1
27./ Felfogócső tömítés	782066 10000	1
28./ Felfogócső	00206510000	1
29./ Szűrőkönyök	P 11067	1
30./ Olajfilmes légszűrő	P 11068	1
31./ Szűrőbetét		
32./ Szűrőház alsó		

KARBURÁTOR ÉS OLAJFILMES CIKLONRENDSZERŰ LÉGSZŪRŐ



FŐTENGELY, FORGATTYUSHÁZ

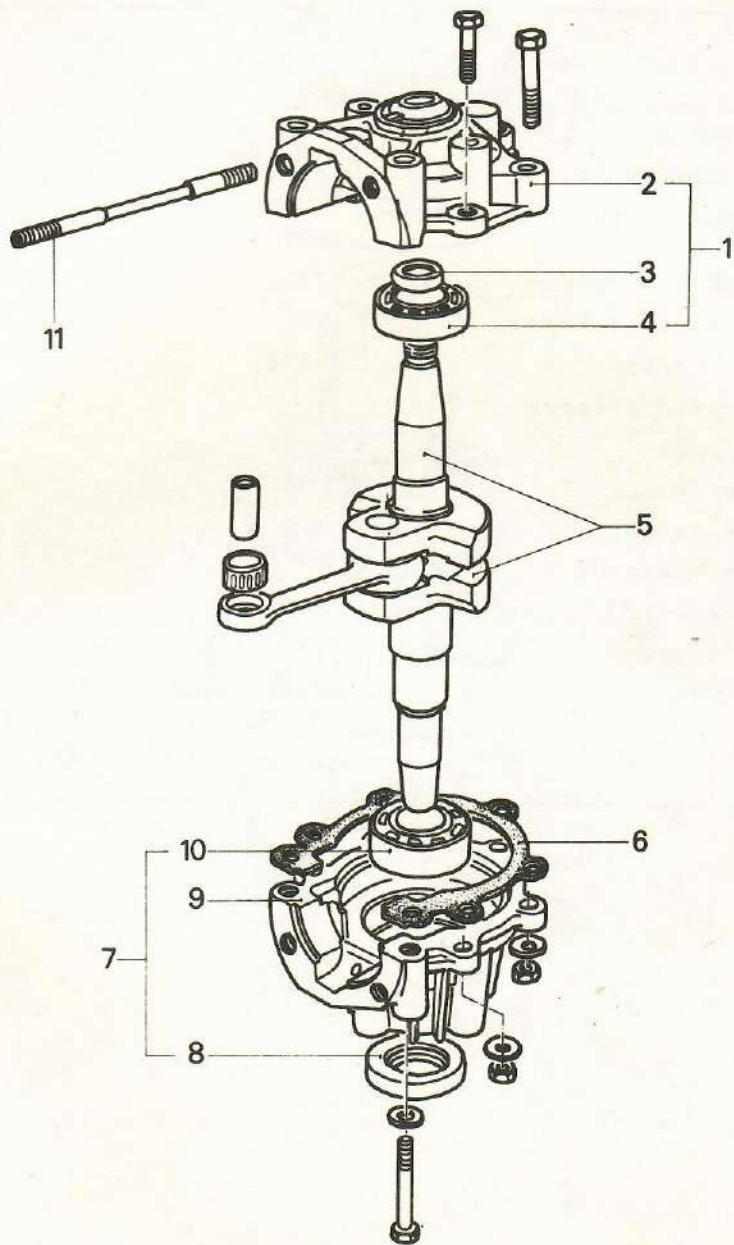
---

sorsz :	megnevezés :	rajzsám :	db/gép:
1./	Forgattyusház jobb kompl.	68310260000	
2./	Forgattyusház fél jobb		1
3./	Tömítőgyűrű		
4./	Golyóscsapágy		
5./	Főtengely komplett	00104560000	1
6./	Tömítés	68010710000	1
7./	Forgattyusház bal kompl.	00210160000	1
8./	Tömítőgyűrű		
9./	Forgattyusház fél bal		
10./	Golyóscsapágy		
11./	Tőcsavar	17208410008	4

---



FŐTENGELY, FORGATTYUSHÁZ



LENDKERÉK MÁGNES GYUJTÁS

---

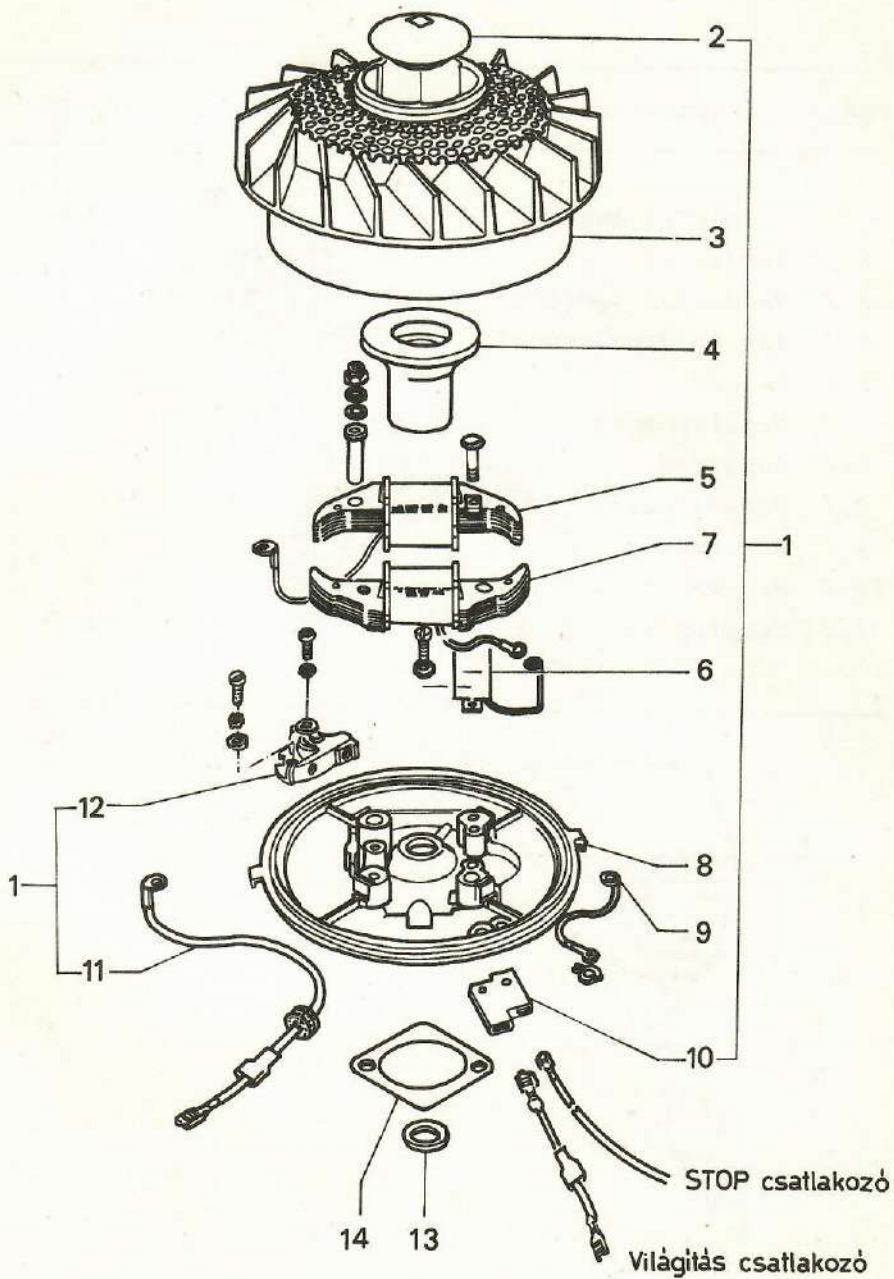
sorsz : megnevezés : rajzsám : db/gép:

---

1./	Lendkerék mágnes gyujtás komplett	92924 A	1
2./	Csavaranya bal	23195	
3./	Lendkerék turbinalapdtok- kal	24295	
4./	Bütykös hüvely	23190	
5./	Gerjesztő tekercs		
6./	Kondenzátor	20175	
7./	Világító tekercs		
8./	Allórész	20067	
9./	Vezeték		
10./	Csatlakozó		
11./	Primérvezeték		
12./	Megszakító	23170	1
13./	Tömitőgyűrű	26060610000	1
14./	Tömités	67061710000	1

---

LENDKERÉK MÁGNES GYUJTÁS



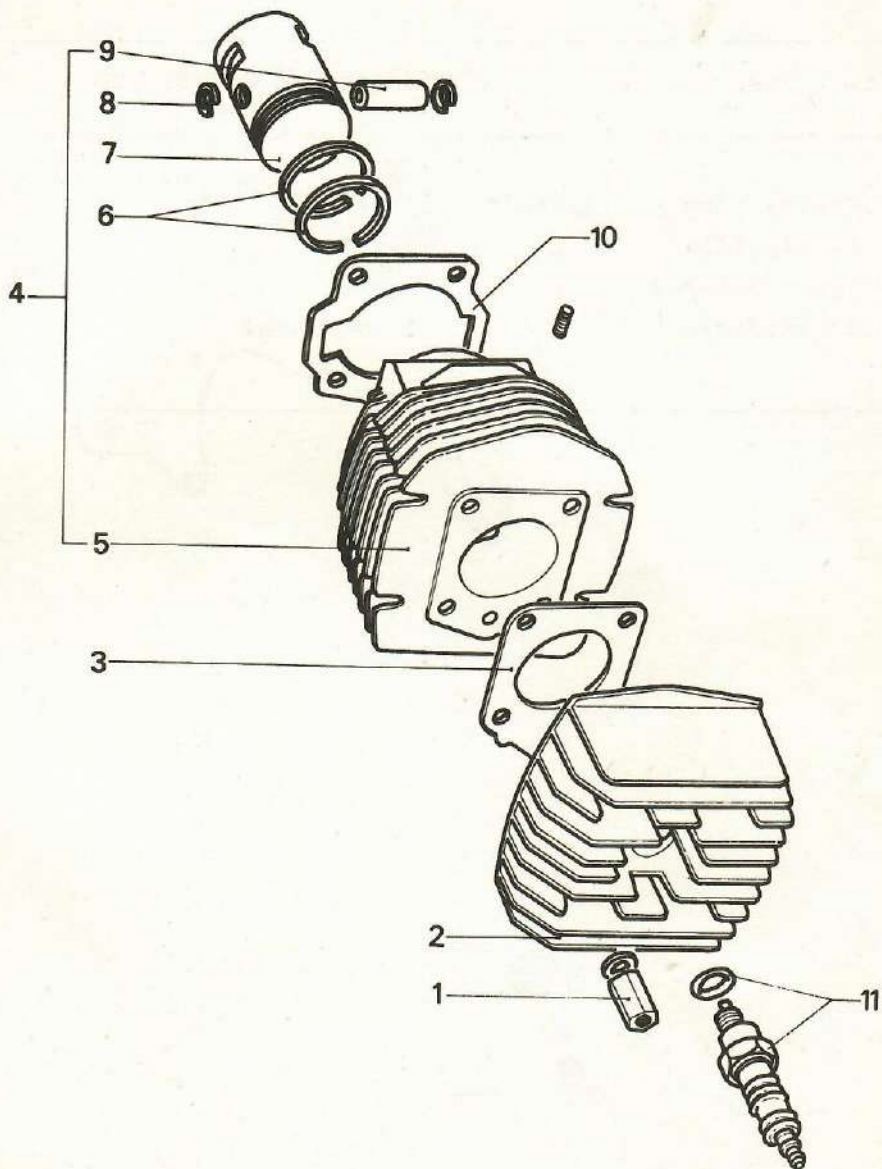
HENGERFEJ, HENGER, DUGATTYU

---

sorsz.:	megnevezés:	rajzszám:	db/gép:
1./	Hengerfej anya	91411 A	4
2./	Hengerfej	00106210100	1
3./	Hengerfej tömités	17206110000	1
4./	Henger dugattyuval	00105160000	1
5./	Henger		
6./	Dugattyugyűrű		
7./	Dugattyu		
8./	Rögzítőgyűrű		
9./	Csapszeg		
10./	Hengertömités	17206910003	1
11./	Gyújtógyertya		1

---

HENGERFEJ, HENGER, DUGATTYU



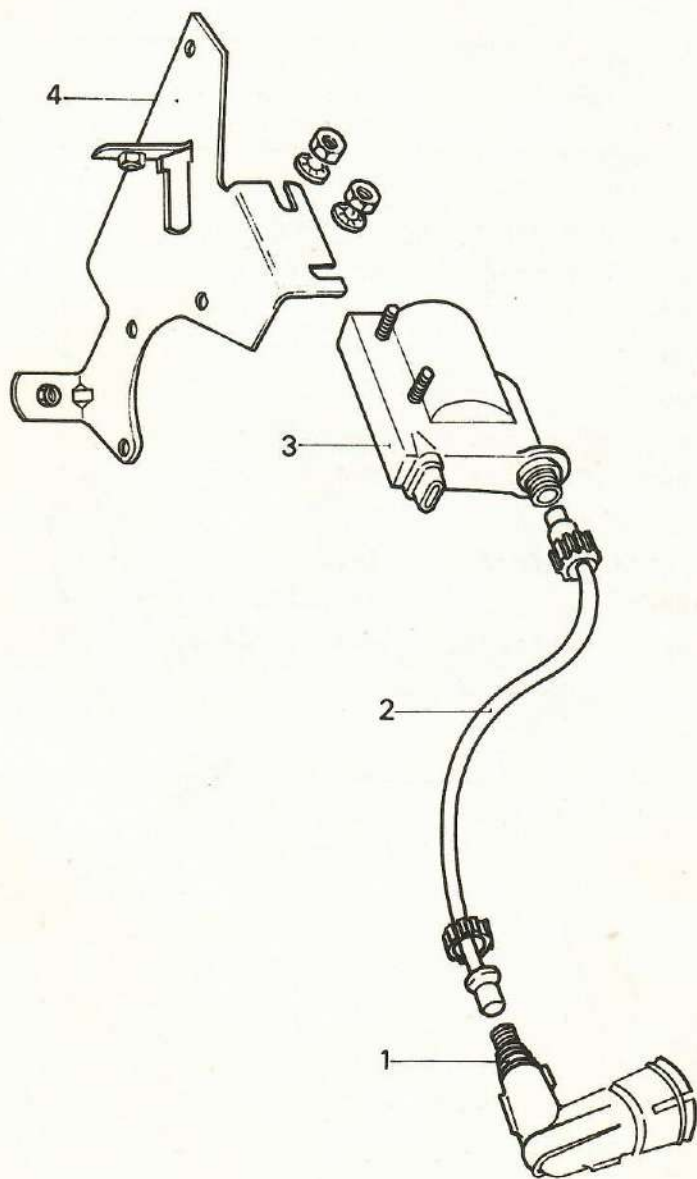
GYUJTÓTEKERCS KOMPLETT

---

SORSZ;:	megnevezés:	rajzszám:	db/gép:
1./	Gyertyapipa - árnyékolt -	20780	1
2./	Gyertyakábel	25453	1
3./	Gyujtótekerce	25540	1
4./	Rögzítőtalp	00 248210002	1

---

GYUJTÓTEKERCS KOMPLETT



KIPUFOGÓ RENDSZER

---

sorsz :      megnevezés :      rajzszám :      db/gép :

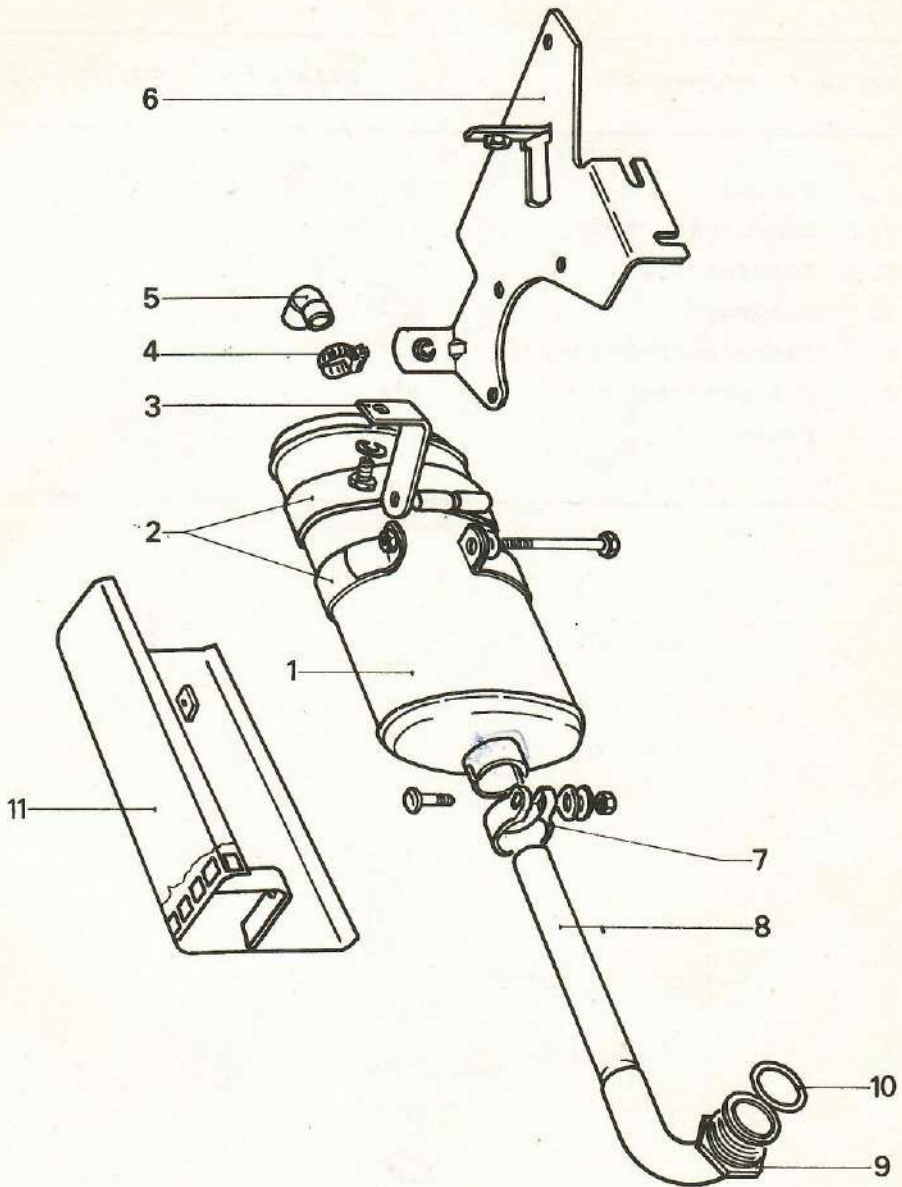
---

1./	Hangtompító dob	64810560200	1
2./	Felfogó bilincs	64811360004	2
3./	Tartófül	7841	1
4./	Bilincs	P 11042	1
5./	Könyök	P 11043	1
6./	Rögzítőtalp	00248210002	1
7./	Szorítóbilincs	29800320002	1
8./	Kipufogó cső	94122	1
9./	Központi felfogó	26806112400	1
10./	Tömítés	78805310002	1
11./	Kipufogó burkolat	101001-014000	1

---

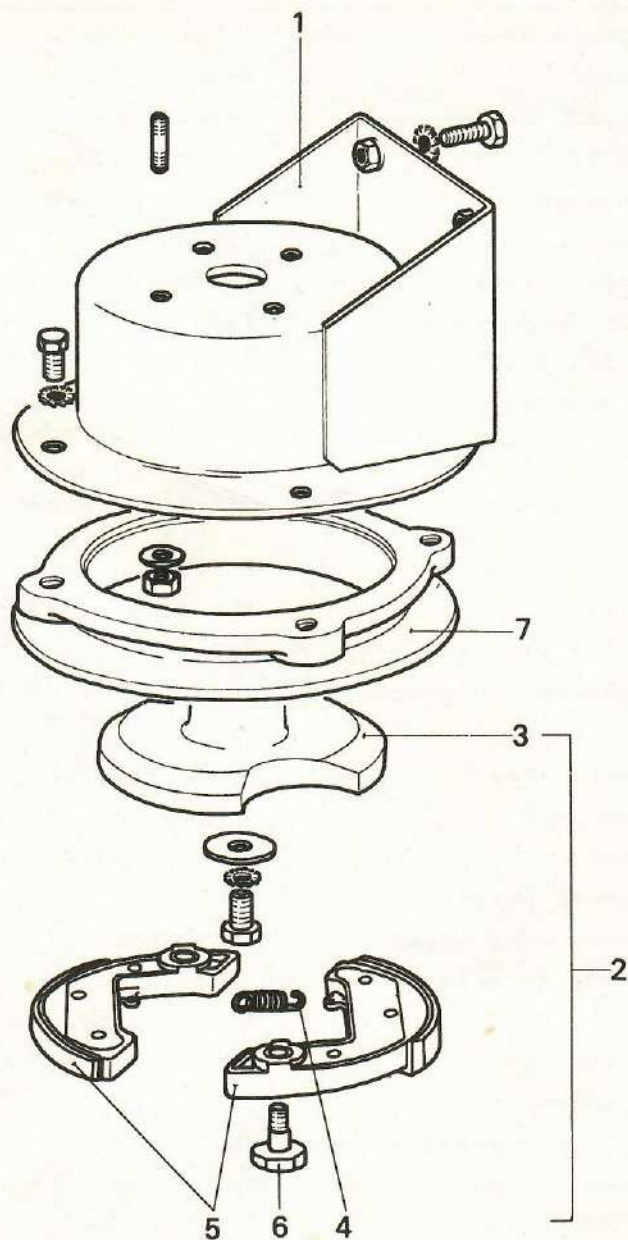


KIPUFOGÓ RENDSZER



KAPCSOLÓHARANG, TENGELYKAPCSOLO

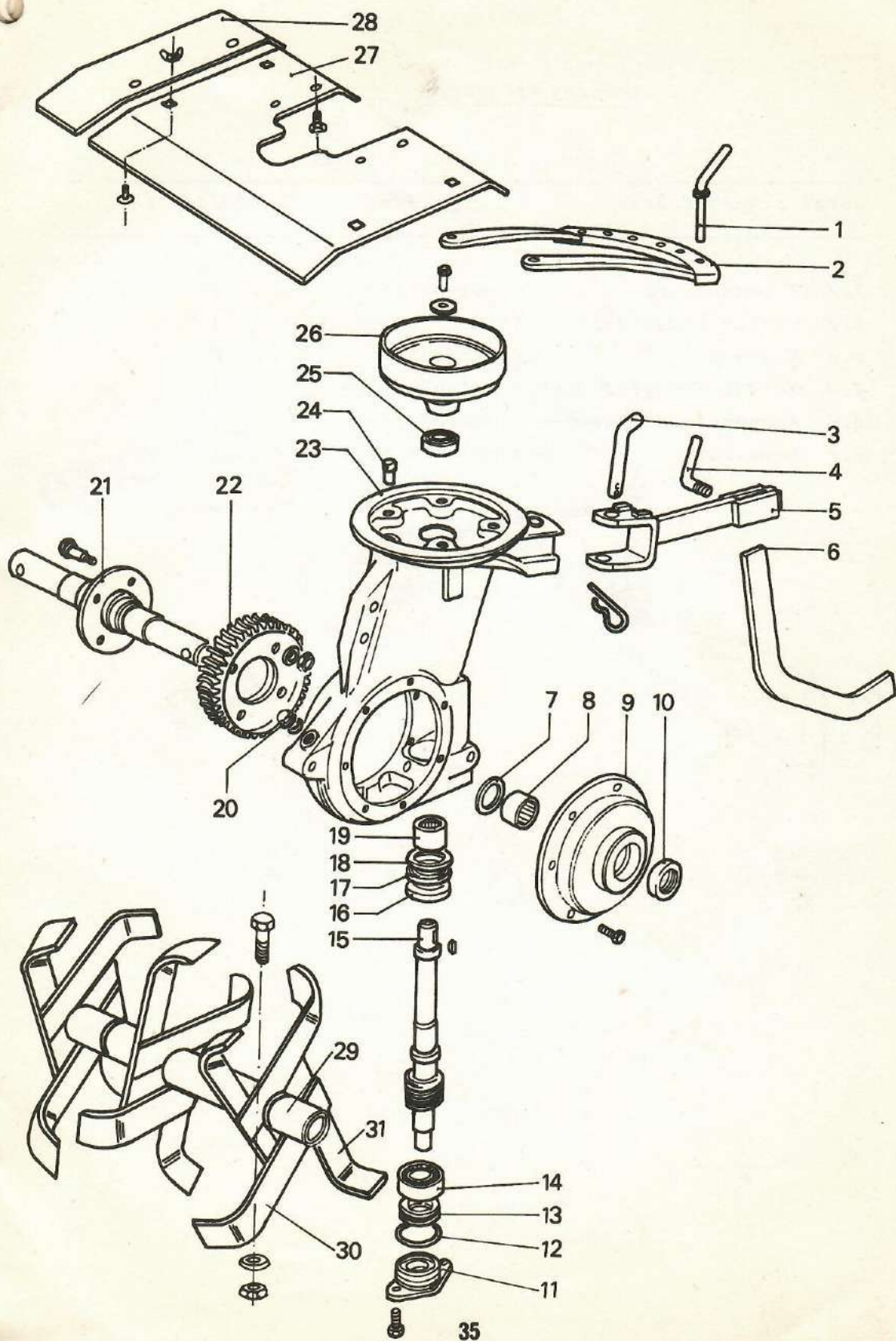
sorsz.:	megnevezés:	rajtszám:	db/gép :
1./	Harang	101001-012100	1
2./	Tengelykapcsoló kompl.	11029	1
3./	Kapcsolóagy	P 11028	
4./	Huzórugó	P 11083	
5./	Tengelykapcsoló pofa	2137	
6./	Illesztőcsavar	294	
7./	Perem	101001-012001	1



REDUKTOR

SORSZ:	Megnevezés:	Rajzszám:	db/gép:
1./	Határoló csap	101001-053000	2
2./	Határoló	101001-052000	1
3./	Csapszeg	101001-000003	1
4./	Rögzítő fogantyú	101001-050002	1
5./	Sarkantyú	101001-051000	1
6./	Csuszótalp	101001-050001	1
7./	Hézagoló lemez	101001-020009	2
8./	Tűgörgős persely	1955	2
9./	Hajtómű fedél	101001-020002	2
10./	Tömítőgyűrű	1727 /3000-es gépszámgig/ 101001-021000 /3001-es gépszámtól/	2 2
11./	Alsó zárófedél	P 11056	1
12./	O-gyűrű	Nbr-01-d Ø 41,2x3	1
13./	Axiális golyóscsapágy	51104 MSZ 7511	1
14./	Mélyhornyu golyóscsapágy	6004 MSZ 7610	1
15./	Csigatengely	101001-020004	1
16./	Tengelytárcsa	2657 /WS 2542 INA/	1
17./	Tűgörgősor	2655 /AxK 2542 INA/	1
18./	Fészektárcsa	2656 /AS 2542 INA/	1
19./	Tűgörgős persely	2661	1
20./	Peremes zárócsavar	101001-020011	1
21./	Karimás tengely	101001-020003	1
22./	Csigakerék	101001-020005	1
23./	Hajtóműház	101001-020001	1
24./	Ütközőcsap	101001-020008	1
25./	Mélyhornyu golyóscsapágy	6003-2 RS MSZ 7610	1
26./	Kapcsoló harang	101001-020006	1
27./	Védőlemez	101001-000005	1
28./	Toldaléklemez	101001-000006	2
29./	Forgókultivátor jobb	55.22.10.00.00.1	1
	Forgókultivátor bal	55.21.10.00.00.1	1
30./	Kapa bal	16-23-11-00-01-1	
31./	Kapa jobb	16-23-11-00-02-1	

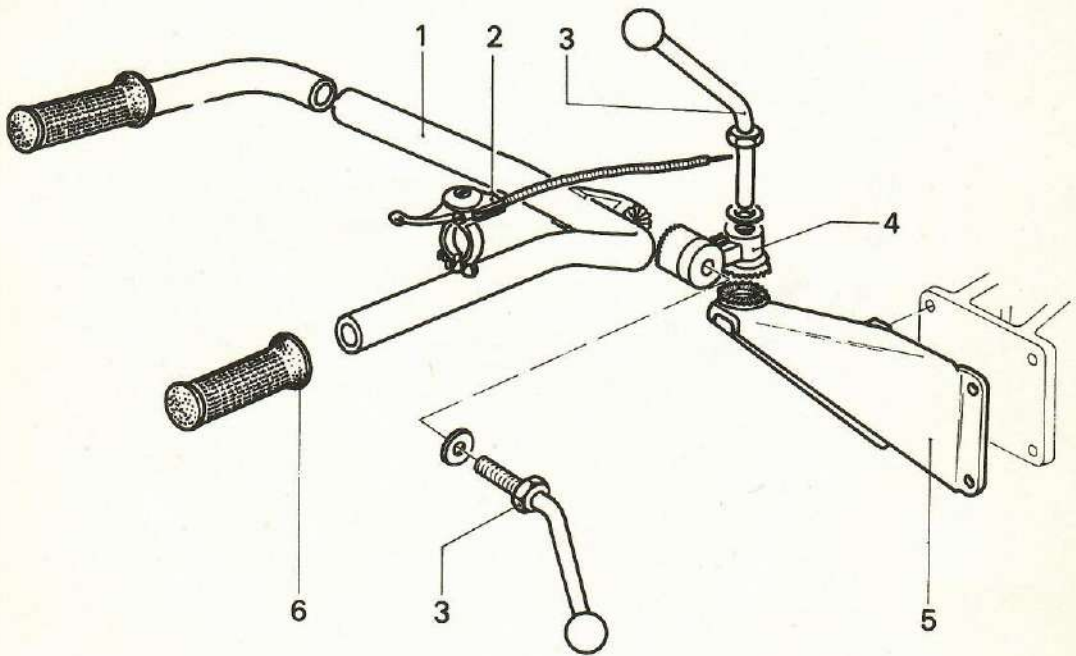
REDUKTOR



KORMÁNY SZERKEZET

sorsz.:	megnevezés:	rajzszám:	db/gép :
1./	Kormánystrarv	101001-013100	1
2./	Gázkar bowdennal	03089	1
3./	Fogantyú	101001-01320	2
4./	Kettős irányító csukló	101001-013300	1
5./	Kormánystrarv tartó	101001-013400	1
6./	Markolat	101001-013001	1

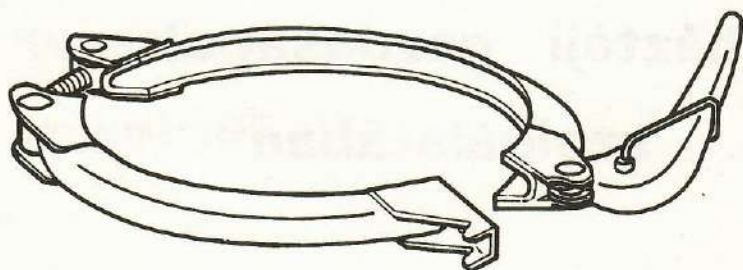
KORMÁNYSZERKEZET



GYORSRÜGZITŐ BILINCS

<u>sorsz.:</u>	<u>megnevezés:</u>	<u>rajzszám:</u>	<u>db/gép:</u>
	<i>Gyorsrügzitő bilincs</i>	<i>101001-030000</i>	<i>1</i>





**A Veszprémi MEZŐGÉP a  
háztáji gazdaságok  
szolgálatában**

**VÁSÁROLJA TERMÉKEINKET !**

## **EGYÉB GYÁRTMÁNYAINK**

---

- **Szőlőprések**
- **Szőlőzúzó és bogyózók**
- **Terménydarálók**
- **UNIRO Univerzális háztáji robotgép**
- **Háztáji fejőgép**
- **STERIMOB<sup>®</sup> mosó - fertőtlenítő gépek**

**GYÁRTJA : VESZPRÉMI MEZŐGÉP VÁLLALAT**  
**VESZPRÉM, VIOLA UTCA 12. 8201**

---

