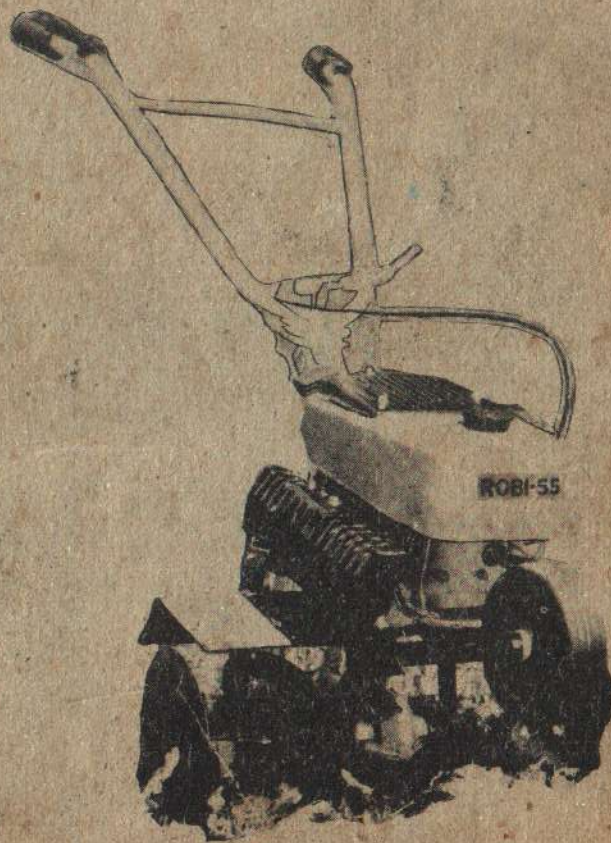


# ROBI<sup>®</sup>-55

Robix<sup>®</sup>  
HUNGARY

## UNIVERZÁLIS KERTI KISGÉP

### ÜZEMELTETÉSI DOKUMENTÁCIÓ



1989/1

KEDVES VÁSARLÓ!

KÉRJÜK, HOGY A GÉP KOMPLETTségÉT, A TARTOZÉKOK  
MEGLÉTÉT VÁSÁRLÁSKOR ELLENŐRIZZE !! /lásd.22.old./

Ez az üzemeltetési dokumentáció a .....gyártási  
számu ROBI-55 típusu univerzális kerti kigép tartozéka,  
kérjük őrizze meg, s ha elvész pótlásáról gondoskodják.  
A gép esetleges eladásakor ezt az új tulajdonosnak át  
kell adni.

Kérjük, hogy az üzemeltetési dokumentációt a gép üzembe  
helyezése előtt gondosan tanulmányozza át, s az abban  
foglalt utmutatásokat, kezelési-karbantartási és munka-  
védelmi előírásokat feltétlenül tartsa be.

Az üzemeltetési dokumentáció elsősorban a gép kezelőjének  
és karbantartójának tájékoztatására szolgál, a benne fog-  
lalt ábrák és adatok más publikációban csak a Veszprémi  
ROBIX Vállalat engedélyével használható fel.

A változtatás jogát - a gép folyamatos műszaki továbbfej-  
lesztése érdekében - a gyártó fenntartja.

A gép gyártási éve:

Gyártja: ROBIX MEZŐGAZDASÁGI GÉPGYÁRTÓ VÁLLALAT  
VESZPRÉM, Viola utca 12.  
8201.

ROBIX  
MEZŐGAZDASÁGI GÉPGYÁRTÓ VÁLLALAT  
VESZPRÉM, Viola utca 12.  
8201.

## TARTALOMJEGYZÉK

I.	ELŐSZÓ	4
	BEVEZETŐ	6
II.	SZAVATOSSÁGI NYILATKOZAT	7
III.	MŰSZAKI LEIRÁS	8
	1. A gép rendeltetése, alkalmazási területe	8
	2. Műszaki adatok	9
	3. A gép általános ismertetése	11
	3.1 Motoregység	12
	3.2 Hajtómű	17
	3.3 Forgókultivátor	18
	3.4 Mélységállító	19
	3.5 Első szállítókerék	20
	3.6 Védőburkolat	21
	4. A kisgéphez külön megvásárolható egyéb munkaeszközök	21
	5. A gép csomagolása, szállítása és tartozékai	23
IV.	KEZELÉSI UTASÍTÁS	23
	1. A gép kezelésével kapcsolatos munkavédelmi és tűzrendészeti előírások	25
	2. A gép kicsomagolása és összeszerelése	25
	2.1 Kicsomagolás	26
	2.2 Összeszerelés	27
	3. A gép üzembe helyezése	27
	3.1 Munkaszélesség, munkamélység beállítása	29
	3.2 Kormány szerkezet beállítása	29
	3.3 Hajtómű és a levegőszűrő olajsintjének ellenőrzése	31
	3.4 Üzemanyag tartály feltöltése	32
	3.5 Általános üzembehelyezési előírások	33
	3.6 Bejáratás	33

. / .

	4. A gép üzemeltetése, kezelése	34
	4.1 A motor beindítása	34
	4.2 A gép indítása, üzemeltetése	36
	4.3 A motor leállítása, a gép üzemén kívül helyezése	37
	5. Üzemzavarok és elhárításuk módja	38
V.	KARBANTARTÁS	43
	1. Karbantartási előírások	43
	2. Karbantartási útmutatás	44
	3. A gép tárolása	49
	FÜGGELÉK	51

## ELŐSZÓ

KEDVES KISGÉP TULAJDONOS !

Köszönjük Önnek a bizalmat, melyet gyártmányunk, a ROBI-55 típusu univerzális kerti kisgép megvásárolásával kinyilvánított.

Vállalatunk 1980-ban kezdte meg a kerti kisgépek gyártását, melyek ROBI néven kerültek forgalmazásra.

A ROBI gépcsalád tagjai elismerten üzembiztos, strapabíró, a legnehezebb üzemi feltételek mellett is jól használható kerti kisgépeknek bizonyultak.

A gépcsalád legújabb tagja a ROBI-55 típusu kis teljesítményű univerzális kerti kisgép, melyet az eddig szerzett gyártási- és üzemeltetési tapasztalatok, valamint a vásárlók részéről jelentkező igények figyelembevételével fejlesztettünk ki, a ROBI-50, -52, típusu gépek helyett.

A ROBI-55 erőforrása a legkorszerűbb konstrukciós alapelvek szerint kialakított, korszerű technológiával gyártott, kiváló üzemi jellemzőkkel rendelkező tirisztoros gyújtóberendezésű kismotor.

Ön jól választott. Ezt a gyártmányunkat könnyű kezelhetőség, nagy üzembiztosság, hosszú élettartam, és többcélú munkavégzésre alkalmas szerkezeti kialakítás jellemzi. Meg vagyunk győződve arról, hogy rövidesen nélkülözhetetlen segítőtársa lesz ez a kisgép a kertművelési munkájában.

A ROBI gépcsalád szakszerű javítását az RAMOVILL vállalat országosan kiterjedt szervizhálózata végzi. A gép esetleges meghibásodása vagy rendellenes működésének észlelése esetén, kérjük forduljon bizalommal a legközelebbi szervizhez, ahol a gépet rövid idő alatt szakszerűen beállítják, illetve megjavítják.

Felhívjuk figyelmét, hogy a kisgépeinek üzembiztossága a helyes kezeléstől, a gondos ápolástól és karbantartástól is függ. Kérjük ne tegye félre az üzemeltetési dokumentációt, hanem figyelmesen tanulmányozza át mielőtt, a gépet üzembe helyezi.

FOGADJA MEG AZ ÜZEMELTETÉSI DOKUMENTÁCIÓ TANÁCSAIT, FELHÍVÁSAIT ÉS ELŐÍRÁSAIT !

Az elsajátított ismeretek alkalmazása a gép üzemeltetése során sok időkieséstől, bosszúságtól és anyagi kiadástól mentesíti Önt.

Köszönjük figyelmét !

ROBIX VESZPRÉM

## I. BEVEZETŐ

A ROBI-55 univerzális kerti kisgép - mint alapgép - rotációs kapálógépként kerül forgalmazásra. Ezzel a gépalkitással az volt a célunk, hogy elsősorban a nehéz fizikai munkát igénylő, időt rabló talajművelési és gyomirtási műveletek gépesítését elősegítsük.

A ROBI-55 univerzális kerti kisgépet, strapabíró, egyszerű szerkezeti felépítés, könnyű kezelhetőség, kiváló üzembiztosság, hosszú élettartam, és sokoldalú felhasználhatóság jellemzi. A motor teljesítménye, üzembiztossága, a legmoshatóbb körülmények mellett is biztosítja a gép megfelelő tartós üzemét, ill. területteljesítményét.

Felhívjuk azonban a figyelmét, hogy a gép üzembiztossága nem utolsó sorban a helyes bejáratástól, üzemeltetéstől és kezeléstől, valamint a rendszeres ápolástól, karbantartástól függ.

Ezért a kisgép sikeres, baleset- és bosszuságmentes használatára érdekében kérjük, hogy a géphez mellékelt üzemeltetési dokumentációt és a jótállási jegyfüzetet gondosan tanulmányozza át és őrizze meg.

A jelen üzemeltetési dokumentációban foglalt kezelési, karbantartási és munkavédelmi előírások maradéktalan betartását tekintse kötelezőnek. Elsősorban a biztonságos, egyszerű munkavégzés és a gép garanciális feltételeinek biztosítása érdekében. Másodsorban pedig azért, mert nagyrészt a gépének jó műszaki állapotát, ebben az esetben tudja a leghosszabb ideig megőrizni.

## II. SZAVATOSSÁGI NYILATKOZAT

A ROBI-55 univerzális kerti kisgépre a RUBIX MEZŐGAZDASÁGI GÉPGYÁRTÓ VÁLLALAT garanciális kötelezettséget vállal /a 4/1969. Bkm-KGM-KipM-NIM együttes utasítása, valamint az ezt módosító rendelet figyelembevételével/ a JÓTÁLLÁSI JEGY-füzetben foglaltak szerint.

**FIGYELEM ! A VÁLLALATUNK GARANCIÁLIS FELELŐSSÉGE CSAK AZ ANYAG ÉS A GYÁRTÁSI HIBÁBÓL ADÓDÓ MEGHIBÁSODÁSOKRA VONATKOZIK:**

Nem foganatosítható a garanciális igény, ha a meghibásodás rendeltetészerű elhasználódásból adódik, vagy a hiba az üzemeltetési dokumentációban leírt utasítások be nem tartásából következett be, vagy az előírások ismeretében, elhárítható lett volna.

A garanciális javításokat a jótállási jegyfüzetben foglalt feltételek mellett az RAMOVILL VÁLLALAT SZERVIZHÁLÓZATA végzi.

A SZERVIZHÁLÓZATHOZ bejelentett garanciális meghibásodások kijavítását a "szervizek" gyorsan és rutinszerűen intézik és nem vizsgálják szigorúan a garancia tényszerű érvényességét. Ennek ellenére a szervizhálózathoz és vállalatunkhoz néhány kirívóan megalapozatlan garanciális hibabejelentés is érkezik. Ilyen bejelentés esetén a gép tulajdonosa figyelmen kívül hagyja azt a tényt, hogy a gép túl korai meghibásodása a gondatlan, hanyag kezelés eredménye.

Ezért ismételtén kérjük, fordítson gondot kisgépének szakszerű üzemeltetésére, rendszeres gondos kezelésére, karbantartására, mert ebben az esetben Ön a jövőben sok bosszúagtól mentesül.

A kisgépe teljesítményének, üzembiztosságának - hosszú ideig történő - megőrzésére higgye el, EZ A LEJÓEB GARANCIA.

### III. MŰSZAKI LEÍRÁS

#### 1. A gép rendeltetése, alkalmazási területe

A ROBI-55 univerzális kerti kisgép - teljesítménye alapján - a kis teljesítmény kategóriájú motoros kapálógépek közé tartozik, amely szerkezetiileg ugyan kialakítva, hogy egyben univerzális kerti kisgép alapgépét képezze.

A rotációs kapálógéppel jó minőségben elvégezhető a talaj megmunkálása, magágyelőkészítés, gyomirtás /kapálás/ vagy a szervesztrágya, ill. műtrágya talajba történő beadagolása. Rotációs kapálással - a talaj minőségétől és az agrotechnikai követelményektől függően - helyettesíthető a nehéz fizikai munkát igénylő ásási művelet is.

A ROBI-55 univerzális kerti kisgép a hozzá külön megvásárolható munkaeszközökkel együtt univerzálisan használható a hobbi kertek művelésére, háztáji és kisegítő gazdaságok munkáinak gépesítésére. Ily módon egyaránt eredményesen alkalmazható szőlő-gyümölcs ültetvényekben, zöldsgéskertekben és üvegházakban.

Az alapgép univerzális alkalmazhatóságának biztosítása érdekében a gép konstrukciója az alábbi átszereléseket teszi lehetővé:

- a rotációs kapa /alapgép/ motoregysége a hajtóműről gyorsan lekapcsolható és más célú adapterekre /pl. fűnyíró, öntözőszivattyú/ egyszerűen felszerelhető.
- az alapgépen levő mélységállító helyére töltőgető eke szerelhető, így a kapálás és a töltőgetés művelete egy menetben végezhető.
- az alapgépen levő kapák helyére járókerekeket szerelve - kevés munkával - pótkocsi vontatására alkalmas kistraktor alakítható ki.

#### 2. Műszaki adatok

Befoglaló méretek:

Hosszuság: 1200 mm

Szélesség: 600 mm

Magasság: 900 mm

Tömege: 37 kg

Terület teljesítmény: max. 1000 m<sup>2</sup>/h /munkamélységtől, munkaszélességtől függően

max. 250 mm

Munkamélység:

300-600 mm

Munkaszélesség:

Motor:

Tipus: DHA 008/1

Kivitel: Egyhengeres, fekvő elrendezésű

Működési elv: Kétütemű, benzinüzemű

Hengerátmérő: 39 mm

Lökethossz: 41 mm

Lökettérfogat: 49 cm<sup>3</sup>

Kompresszió viszony: 1 : 9

Max. teljesítmény: 2 kW /5500<sup>1</sup>/min

Max. nyomaték: 4 Nm /3250<sup>1</sup>/min

Forgattyus tengely forgásiránya: bal /a tengelykapcsoló felől nézve az óramutató járásával ellentétes

Kenési rendszere: Keverék olajozás

Üzemanyagtartály térfogata: 2 dm<sup>3</sup>

Üzemanyag: AROL-2T és 86 oktán-számú benzin keverék

Keverési arány: 1 : 33

bejáratás ideje alatt 1 : 25,

Porlasztó: JIKOV 3312 vízszintes

áramu fojtószelepes

Levegőszűrő: ciklonrendszerű, olajtükrös

Gyújtás rendszer:

Előgyújtás:

Gyújtógyertya:

Világítás:

Hűtés:

Indítás:

Leállítás:

Tömeg:

Erőátviteli rendszer:  
Tengelykapcsoló:

Hajtómű:

Kormány szerkezet:

Forgókultivátor:

Kapatagok száma:

Védőtárcsa:

Kapák kivétele:

Kapák élkörátmérője:

félvezetős, érintkező nélküli, tirisztoros  
1 - 1,5 mm a felső holtpont előtt

PAL Super N7R, KLG F 75 R  
elektródák távolsága: 0,6 mm  
6 V 20 W

ventillációs - léghűtés  
kézi működtetésű, berántó  
rendszerű, automatikus visszahúzó szerkezettel ellátott, zsinoros önindító primer áramkör rövidrezárásával  
15 kg

kétpofás, száraz dörzsbetétes centrifugális elven működő automatikus egyfokozatu csigahajtómű, olajfürdős kenéssel, olajszükséglet: HYKOMOL-90 0,35 dm<sup>3</sup>  
függőleges és vízszintes irányban állítható szarvkormány, a motor távvezérléséhez szükséges szerkezetekkel felszerelve,

4 db /2 + 2/

2 db /1 + 1/

ívelt

kb. 280 mm

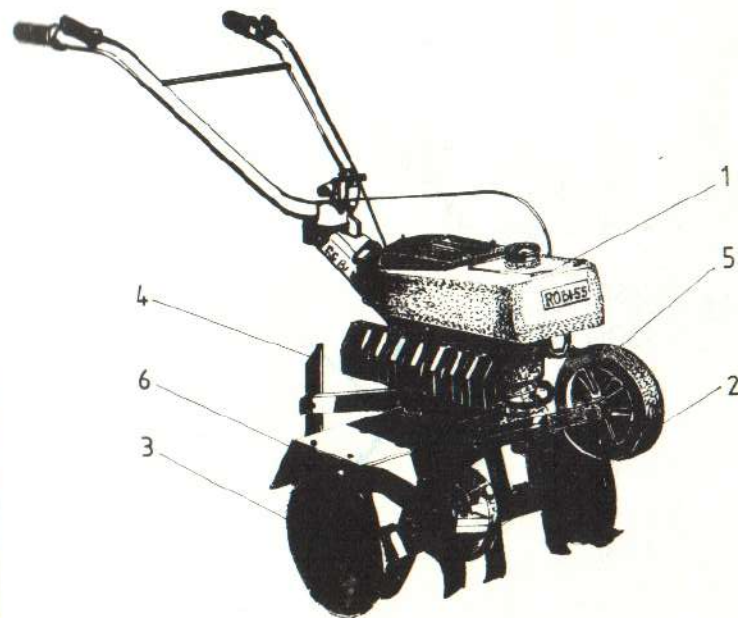
### 3. A gép általános ismertetése

A ROBI-55 típusu univerzális kerti kisgép, a kisteljesítmény kategóriájú kisgépek közé tartozik. Az univerzális kisgép alapgépét a rotációs kapálógép képezi.

Az alapgép konstrukciója szerkezeti kialakítása - különböző célu adapterek kiegészítő tartozékok alkalmazásával - sokoldalú felhasználási lehetőséget biztosít.

Fő szerkezeti egységei:

1. Motoregység
2. Hajtómű
3. Forgókultivátor
4. Mélységállító
5. Első szállítókerék
6. Védőburkolat



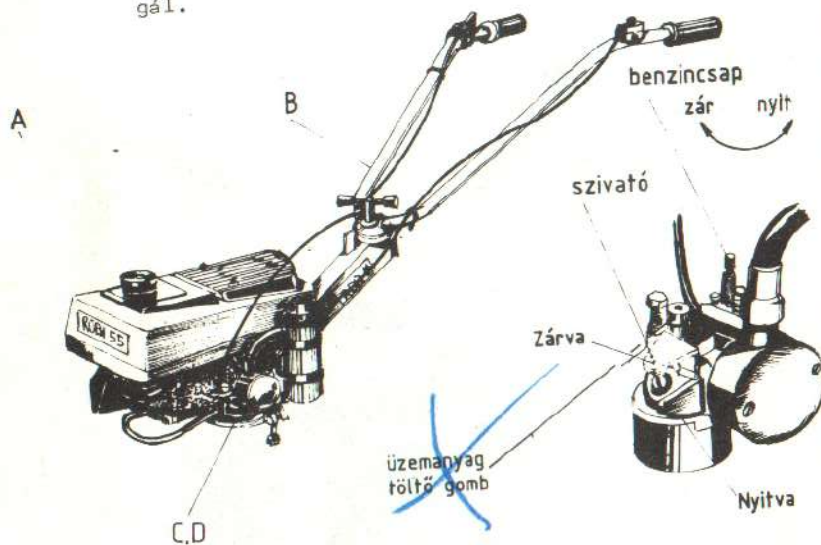
1. ábra

### 3.1. Motoregység:

A motoregység magában foglalja a kisgép erőforrását képező kétütemű Otto-motort /A/, a gép irányítására szolgáló kormány szerkezetet /B/, a közdarabot /C/, és a centrifugális tengelykapcsolót /D/. A centrifugális tengelykapcsoló a gyűrűszerűen kialakított közdarab belsejében helyezkedik el. A motoregység szerkezeti felépítését és fő szerkezeti egységeit a 2. ábra szemlélteti.

A motoregység szerkezeti kialakítása lehetővé teszi a komplett motoregység más célú munkavégzésre alkalmas adapterre való gyors áthelyezését és rögzítését.

A motoregység áthelyezéséhez /elől/ fogantyú szolgál.



2. ábra

### FIGYELEM !

1. A motoregység leszerelését ill. áthelyezését csak a motor leállítása után szabad megkezdeni.
2. A motoregység áthelyezésekor ügyelni kell arra, hogy a hajtóanyag tartályból a benzin ne csorogjon ki, ha ez mégis megtörténik, a szerkezeti egységeket száraz, tiszta törülközővel azonnal szárazra kell törölni.

**A GÉPRŐL LESZERELT MOTOREGYSÉGET BEINDITANI TILOS!**

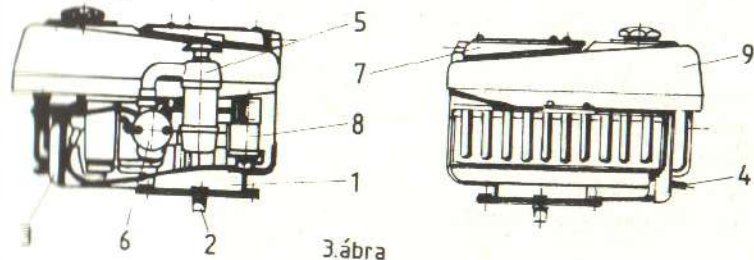
**A MOTOREGYSÉG ÁTSZERELÉSI MŰVELETE KÖZBEN NYILT LÁNGOT HASZNÁLNI VAGY DOHÁNYOZNI TILOS !**

### MOTOR /A/

A kisgép erőforrása DHA008/1 típusú modern szerkesztési elvek szerint tervezett, korszerű technológia alkalmazásával gyártott kétütemű, egyhengeres, benzinüzemű, Csehszlovák gyártmányú motor.

Tömör, robusztus felépítésű 2 kW teljesítményt ad le. Üzembiztonsága kiváló. Indítása visszafutó önindítóval.

Gyújtása félvezetős, tirisztoros. Kezelése, karbantartása egyszerű.



3. ábra



A motor szerkezeti egységei az alábbiak:

1. Forgattyus ház
2. Forgattyus tengely
3. Henger, hengerfej
4. Kipufogó
5. Levegőszűrő
6. Porlasztó
7. Visszafutó önindító
8. Gyújtás
9. Üzemanyagtartály, burkolatok

A fordulatszám szabályozás és leállítás a kormányszarvon elhelyezett gázkar, ill. a leállító gomb működtetésével történik. A motorba beépítésre került 6 V 20 W teljesítményű világító tekercs is, amely a pótkocsi elektromos fogyasztóinak ellátására szolgál.

#### KORMÁNYSZERKEZET /B/

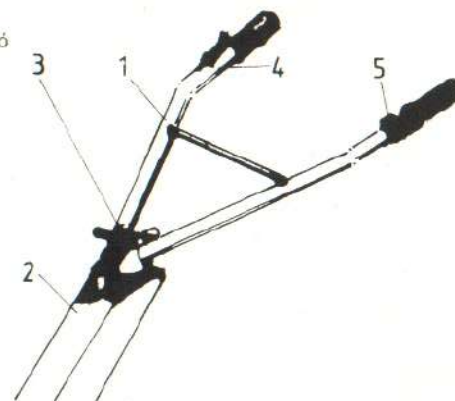
A gép vezetésére, irányítására szolgál. Független irányban folyamatosan, vízszintes irányban  $\pm 30^\circ$  jobbra és balra állítható, a kezelő testmagassága és az adott művelet kívánalmai szerint.

A vízszintes állítás kiváltképpen a soros kulturák kapálásánál előnyös, mert a vezető a gépet a nem kapált sorból irányíthatja.

A kormányszarvat a motor fölé vissza lehet hajtani, így a motoregység szállításkor kis helyet foglal el.

A kormány szerkezeti egységei az alábbiak:

1. Kormányszarv
2. Kormányszarv tartó
3. Szorító anya
4. Gázkar
5. Leállító gomb



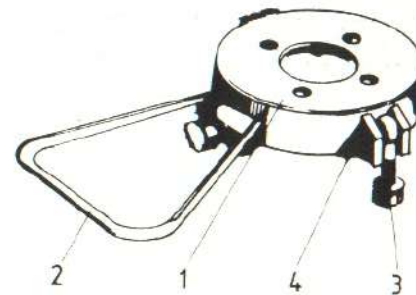
4. ábra

#### KÖZDARAB /C/

A közdarab kialakítása biztosítja a motor és a hajtómű közötti szilárd kapcsolatot, s lehetővé teszi a komp - lett motoregység különböző munkaeszközökre történő felszerelését.

A közdarab szerkezeti egységei az alábbiak:

1. Közdarab
2. Fogantyú
3. Rögzítőcsavar
4. Rögzítőcsap



5. ábra

### Figyelem !

A munka megkezdése előtt rendszeresen ellenőrizni kell a rögzítőcsavarok feszségét.

### TENGELYKAPCSOLÓ /D/

A motor forgatónyomatékát a hajtóműre, illetve más munkaeszközre, automatikus működésű /centrifugál/ tengelykapcsoló viszi át, amely a munkagépeknek lágy lökésmentes indítást és hajtást biztosít.

A tengelykapcsoló rendkívül egyszerű szerkezet, melynek aktív szerkezeti részét a surlódóbetéttel ellátott tengelykapcsoló pofák képezik.

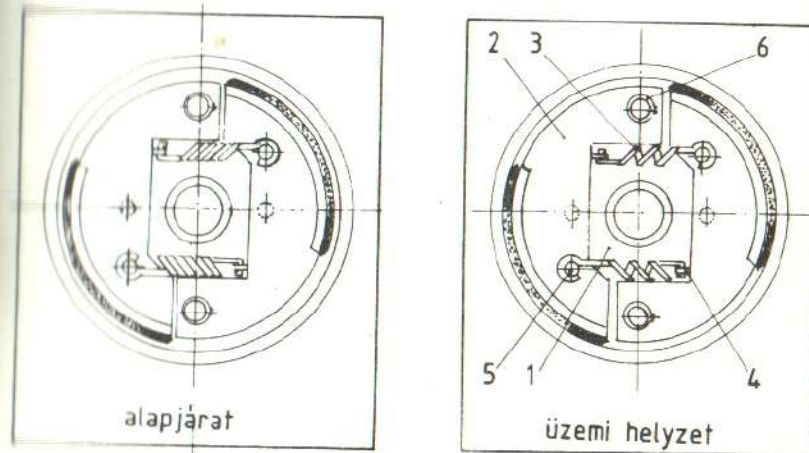
A tengelykapcsoló csak a motor fordulatszámának megfelelő értékre történő növelésekor lép működésbe. Alapjárat fordulatszámán a rugók húzóereje a pofákat alaphelyzetben tartják.

### I G E N F O N T O S !

A motort sohase indítsa el addig, míg a motoregységet a hajtóművel, vagy más munkaeszkőzzel össze nem kapcsolta, ellenkező esetben a tengelykapcsoló rugói tönkremennek. Ha elkerülhetetlen a motorindítás /például: javítás/ a tengelykapcsolót le kell szerelni !

### tengelykapcsoló részei:

- |         |                            |
|---------|----------------------------|
| 1. Rugó | 4. Feszítőcsavar           |
| 2. Pofa | 5. BK. tm. csavar          |
| 3. Rugó | 6. Rögzítőgyűrű tengelyhez |



6. ábra

### 3.2. Hajtómű:

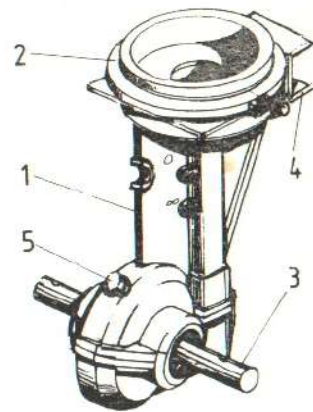
Egy fokozatu, olajfürdős, 39 : 1-es lassító áttételű csigakerekes hajtómű, hajtását a kapcsolóháromon keresztül a tengelykapcsolótól kapja. Kihajtó tengelyre szerelhető a forgó kultivátor vagy járókerék.

A vonókengyelhez csatlakoztatható a mélységállító, a töltőgetőke vagy a pótkocsi.

A hajtóműház elején lévő furatok az első szállítókerék felszerelésére szolgálnak.

Hajtómű fő részei:

1. Hajtóműház
2. Kapcsoló harang
3. Kihajtó tengely
4. Vonókengyel
5. Zárócsavar



7.ábra

Az 5. zárócsavar olaj ellenőrzésére, illetve betöltésére és kiöntésére szolgál.

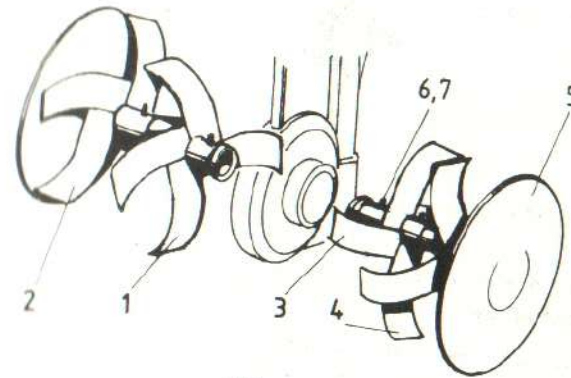
### 3.3. Forgókultivátor:

A jobbos-balos forgókultivátor a hajtómű kihajtó tengelyére van felszerelve. A kapatagok hegesztett kivitelűek. Kapatagok egymáshoz, illetve a hajtóműhöz történő rögzítése csapszeggel van megoldva.

A kapatagokhoz védőtárcsa is csatlakoztatható, amely alkalmazása teljes biztonságban végzett munkát tesz lehetővé a növények - sorközi művelés - és az ágyások mellett.

Forgókultivátor részei:

1. Kezdő kapatag jobb
2. Belső kapatag jobb
3. Kezdő kapatag bal
4. Belső kapatag bal
5. Védőtárcsa
6. Csapszeg
7. Rugós rögzítő



8.ábra

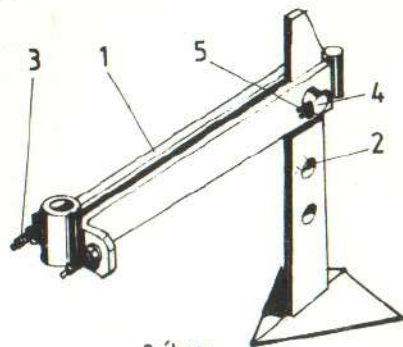
### 3.4. Mélységállító:

A mélységállító laposacélból kialakított egyszerű szerkezeti egység, mely a hajtómű kengyelhez csatlakozik. Elsődleges funkciója a munkamélység és munkasebesség beállítása.

A mélységállítót a forgó kultivátorral együtt kell alkalmazni.

Mélységállító főbb részei:

1. Vonórúd
2. Saru
3. Határoló csavar
4. Csapszeg
5. Rugós rögzítő



9.ábra

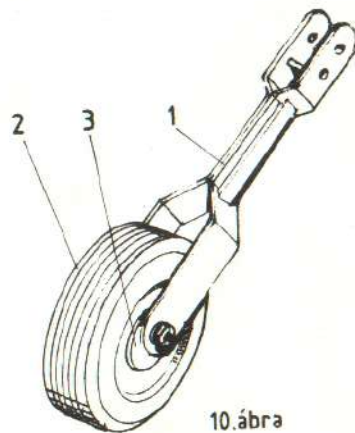
### 3.5. Első szállítókerék:

Az első szállítókerék a hajtómű elején lévő furathoz csatlakozik.

A szállítókerék alsó helyzetbe állítva a kisgép áttelepítésénél nyújt segítséget. Talajműveléskor a szállítókerékre nincs szükség. Ilyenkor a szállítókeréket felső helyzetbe kell állítani, vagy célszerű leszerelni.

Első szállítókerék főbb részei:

1. Hajlított kar
2. Műanyag kerék
3. Persely



10.ábra

### 3.6. Védőburkolat:

A biztonságos munkavégzés érdekében a forgókultivátort védőlemezzel kell burkolni. A beállított munkaszélességnek megfelelően a védőlemez szélessége változtatható.

### 4. A kisgéphez külön megvásárolható egyéb munkaeszközök

Az itt felsorolt munkaeszközök körét azok az adapterek és elemek képezik, amelyek a ROBI-55 típusu univerzális kerti kisgép motoregységének felszerelésével, vagy az alapgép kismértékű átalakításával üzemeltethetők, illetve a rotációs kapára kiegészítő egységként felszerelhetők.

Robi	
Rakord -TE41	Töltőgető eke
ROBI-JK50, JK150	Járókerékpár
ROBI-PN-201	Pótkocsi
ROBI-RF350	Rotációs fűnyíró
ROBI-SZ75	Öntöző szivattyú
ROBI-PK 605	Passzív kultivátor

### 5. Az új gép csomagolása, szállítása és tartozékai

A ROBI-55 univerzális kerti kisgép hullámpapír dobozba csomagolva kerül szállításra. A becsomagolt gépet nedvességtől védett, száraz, fedett helyen kell tárolni.

#### A gép meg befoglaló méretei és tömegei:

- hosszúság:	650 mm
- szélesség:	510 mm
- magasság:	710 mm
- bruttó tömeg: cca.	42 kg
- nettó tömeg: cca.	37 kg

A gép a csomagoló dobozba részben szétszerelt állapotban van elhelyezve.

- Motoregységről le van szerelve a kormányoszlop
- Hajtóműről pedig a védőlemezek, a belső kapatok és az első szállítókerék,
- A gép mellett lévő műanyag tasakban a védőlemezek lefogásához szükséges kötőelemek és a gép tartozékai találhatóak, melyek az alábbiak:

1. Szerszám készlet

- Hajtókar	1 db	
- Gyertyakulcs	1 db	
- Csavarhúzó	1 db	
- Hézagmérő	1 db	0,55 mm-es
- Villáskulcs	1 db	13-17-es
- 10-es kulcs	1 db	

2. Üzemeltetési dokumentáció

3. Jótállási jegy

4. Minőségi bizonyítvány

Kérjük a Tisztelt Vásárlót, hogy a gép komplettségét, a tartozékok meglétét vásárláskor ellenőrizze.

A gépet az előírt kenőanyagokkal feltöltve szállítjuk !

FIGYELEM !

A GÉP SZÁLLÍTÁSOKOR, TÁROLÁSOKOR AZ ÜZEMANYAGTARTÁLYBAN LÉVŐ BENZINT LE KELL ERESZTENI !

Szállítási és rakodási tanácsaink

Szállításkor a becsomagolt gépet emelővillás targoncával - rakodólappal helyezve - vagy kézi erővel lehet a szállító járműre fel- vagy lerakni.

Fel- és lerakodásnál ügyelni kell arra, hogy a doboz függőleges tengelyéhez viszonyítva 30°-nál jobban ne billenjen meg, mert a levegőszűrő olajtartályában lévő olaj a porlasztóba folyhat, amely üzemzavart okoz, mivel a motor beindítását megnehezíti, vagy meghiúsítja.

## IV. KEZELÉSI UTASÍTÁS

### 1. A gép kezelésével kapcsolatos munkavédelmi és tűzrendészeti előírások

A gép üzembe helyezése, üzemeltetése, karbantartása, javítása és tárolásakor az üzemeltetési dokumentációban foglalt előírások betartása az élet- és vagyónbiztonság érdekében KÖTELEZŐ !

1. A gépet csak olyan személy kezelheti, aki a 18. életévét betöltötte, a munka elvégzésére - az egészséges és biztonságos munkavégzés szempontjából - szellemileg, fizikailag és egészségileg alkalmas, és az üzemeltetési dokumentáció előírásait, utasításait kellően ismeri.

2. A gépet csak az üzemeltetési dokumentáció előírásainak betartásával szabad üzemeltetni. A rendeltetés-től eltérő használat a gép meghibásodásához vezet és balesetet okoz.

3. FIGYELEM ! - A gép - a halláskárosodás elkerülése érdekében - csak szakaszos üzemeltetésű, 1-1,5 órás üzemeltetés után 10-15 perc szünetet kell tartani. Egyéni védőeszközök /pl. fülvédő dugó/ használata kötelező.

4. A motort zárt helyiségben beindítani, üzemeltetni TILOS! vagy a helyiség biztonságos szellőztetéséről - természetes vagy mesterséges - gondoskodni kell.

5. A gép üzemanyagtartályát csak a motor leállítása után szabad üzemanyaggal feltölteni. Az üzemanyagot mindig szűrővel ellátott tölcserrel kell a tartályba tölteni. FIGYELEM ! Üzemanyag feltöltésekor a dohányzás és nyílt láng használata TILOS !

6. Üzemanyagot csak szabványos fémkannában /marmonkanna/, előírt mennyiségben és lakóépülettől 30 m-es távolságban szabad tárolni.
7. A gép üzemanyagtartályában vagy a tároló edényben levő benzin szintjét csak fából készült mérőléccel szabad ellenőrizni.
8. Gyúlékony anyagok közelében a motort beindítani, üzemeltetni TILOS !
9. A gép beindítása előtt a gép kezelőjének meg kell győződni az indítás veszélytelenségéről.
10. A motor beindítása előtt a kezelőnek ellenőrizni kell a csavarkötések, rögzítések megfelelő szilárdságát, a védőburkolatok felszerelésének helyességét. VÉDŐBURKOLAT NÉLKÜL A GÉPET ÜZEMELTETNI TILOS !
11. A motor indításához az indítószinor fogantyuját úgy kell megfogni, hogy visszarántás esetén a fogantyút el lehessen engedni.  
FIGYELEM ! AZ INDÍTÓSZINORT A KÉZRE FELCSAVARNI TILOS !
12. A motort indítani csak a hajtóművel vagy más munkaeszközzel összeépítve szabad. A gázkar állása indításkor nem lehet nagyobb az üresjáratú fordulatszám-nak megfelelő állásnál !
13. A forgókultivátor felszerelésénél, a kapatagok cseréjénél ügyelni kell a rugós rögzítő szerelésére, helytelen szerelés sérülést okoz.
14. A gépen beüzemeltetést, tisztítást, javítást, karbantartást csak a motor leállítása, illetve a gyújtógyertya kivétele után, a gép stabilan alátámasztott helyzetében szabad.

15. A gép üzemeltetésekor a kezelőn kívül más személy a gép előtt és mellett 3 m-es körzetben nem tartózkodhat.
  16. A gépet a motor működése közben felügyelet nélkül hagyni TILOS !
  17. Ha a gépet a motor leállítása után felügyelet nélkül hagyjuk a gyújtógyertyáról a gyertyapipát le kell venni.
8. A gép kicsomagolása és összeszerelése

#### 1. Kicsomagolás:

- a./ Vegyük ki a tartozékokat, kormánysszarvat.
- b./ Emeljük ki a gépet. /E művelet elvégzéséhez 2 fő szükséges/
- c./ Vegyük ki a belső kapatagokat, első szállítókeréket, védőlemezeket

#### FIGYELEM !

A gép kicsomagolása és szerelésekor ügyelni kell arra, hogy a motort ne döntse a hangtompító és a porlasztó felőli oldalára, mert a légszűrőben lévő olaj a porlasztóba folyik, ami üzemzavart okoz.

• / •

## 2. Usszeszerelés:

- a./ Szerelje le a védőtárcsákat, a kezdő kapa- tag és védőtárcsa közé helyezze el a belső kapa tagot úgy, hogy a kapák élei a haladá- si irányba nézzenek.
- b./ Szerelje fel a védőlemezeket és a merevítőt a védőlemezek közé.
- c./ Igény szerint szerelje fel az első szállító- kereket a hajtómű elejére.
- d./ Szerelje fel a kormányszarvat a kormányzarv tartóra.
- e./ Szerelje fel a jobboldali kormányszarvra a gázkart, a baloldali kormányszarvra pedig a nyomógombot.



ROBI-55 kisgép összeszerelt állapotban.

11.ábra

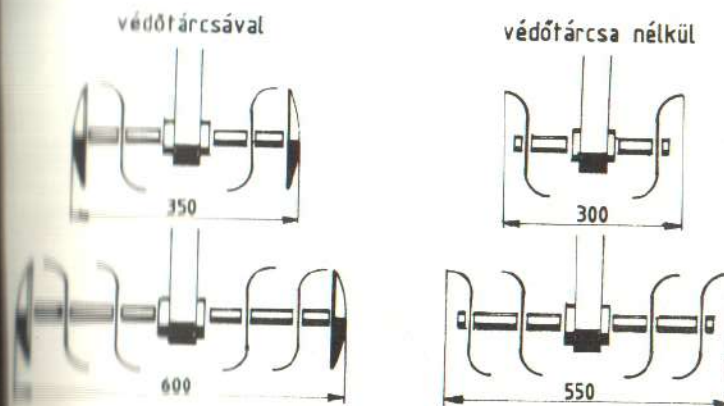
## 3. A gép üzembe helyezése

Az üzembe helyezést megelőzően a gépen az alábbiakat kell elvégezni.

- a munkaszélesség és a munkamélység beállítását,
- a kormány szerkezet beállítását,
- a hajtómű és a levegőszűrő olajsintjének ellenör- zését,
- üzemanyag tartály feltöltését,
- a gép általános ellenőrzését,

### 3.1. Munkaszélesség, munkamélység beállítása:

A kapa tagok számának és a védőtárcsák változta- tásával 2-2 féle munkaszélesség állítható be az alábbiak szerint.



12.ábra

Kapa tagok rögzítése csapszeggel és rugós rögzítővel történik.

A kapatagokat úgy szerelje fel, hogy a kapák élei a gép haladási irányába nézzenek. Laza talajon /pl. homok/ végzett kapáláskor, vagy a töltögető eke használatakor a kapatagok fordítva is felszerelhetők - a kapák éle néz a haladási iránnyal ellentétesen - ebben az esetben a gép huzóereje megnövekszik.

Felületi talajművelés, kapálás esetén több, mélyművelés, ásás esetén kevesebb kapatag szerelhető fel.

A biztonságos munkavégzés érdekében a munkaszélességnek megfelelően szerelje fel a védőlemezeket.

**FIGYELEM ! VÉDŐBURKOLAT NÉLKÜL A GÉPET ÜZEMELTETNI TILOS !**

A munkamélység a mélységállító állításával szabályozható.

A talaj minőségétől és a művelési mélységtől függően a 9. ábrán látható saruval lehet beállítani a mélységállító kedvező helyzetét. A saru helyzetét rugós rögzítő és csapszeg segítségével lehet változtatni.

A mélységállítót felfelé állítva kapálási mélység csökken, lesüllyesztve pedig nő.

A haladási sebesség a mélységállító lefelé állításával csökken felfele pedig nő.

A mélységállító saruja megfordítható, ebben az esetben huzóékként funkcionál.

### 3.2. Kormány szerkezet beállítása:

A kormány szerkezet a 4. ábrán látható szorítóanyával lehet beállítani a kezelő testmagasságának és az adott művelet kívánalmai szerint.

A kormány szerkezet magassági helyzetének beállítása a szorítóanya meglazítása után elvégezhető.

A kormány szerkezet vízszintes irányú beállításához a szorítóanyát addig kell felfelé csavarni, hogy a kormány szerkezet gömbtányérját át lehessen emelni a kormány szerkezet tartón található ütközőn.

### 3.3. Hajtómű és a levegőszűrő olajsztintjének ellenőrzése:

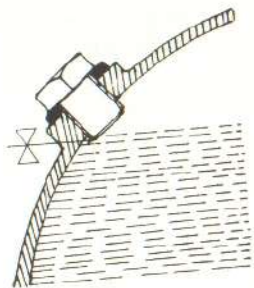
#### a./ Hajtómű ellenőrzése:

- állítsa a gépet vízszintes helyzetbe,
- tisztítsa meg az olajbetöltő nyílás környékét mielőtt a peremes zárócsavart /A/ kicsavarja,
- a zárócsavar kicsavarása után ellenőrizze az olajsztintet, az olajnak a menetes furat alsó pereméig kell érni /13. ábra/. Amennyiben az olajsztint az előírásnál alacsonyabb, töltsön utána HYKOMOL - 90 jelű hajtóműolajat.
- törölje le a szerkezeti részekre kicsurgott olajat és csavarja vissza a beöntőnyílás zárócsavarját.



FIGYELEM ! Az utántöltéshez csak azonos minőségű hajtóműolaj alkalmazható. Vállalatunk a hajtóművet HYKOMOL-90-es hajtóműolajjal tölti fel /a hajtómű olajtere 0,35 dm<sup>3</sup>/.

A hajtómű kenéséhez API szerint GL-4, vagy GL-5-ös teljesítményszintű hajtóműolaj használható /lásd táblázat/.



13. ábra  
A hajtómű olajsztintje helyesen feltöltött állapotban

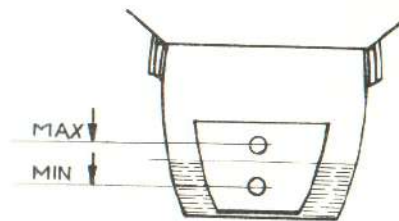
1. táblázat

A hajtómű kenéséhez ajánlott hazai forgalmazási hajtóműolajok

API teljesítményszint	Megfelelő	
	magyar	AGIP
GL-4	HY-80	ROTRA HYPOID 80
	HY-90	ROTRA HYPOID 90
GL-5	HY-K-80	ROTRA MP 80
	HY-K-90	ROTRA MP 90

b./ A levegőszűrő olajsztintjének ellenőrzése:

- szerelje le a levegőszűrő olajtartályát, a szorítórugók kiemelése után,
- ellenőrizze az olajsztintet, melynek a két furatsor között kell lenni,
- szükség esetén töltsön utána AROL 2 T jelű motorolajat.



14. ábra

1.4. Üzemanyagtartály feltöltése:

Az Üzemanyagtartályba friss, tiszta 86-os oktánszámú benzin és AROL 2 T motorolaj keverékét kell tölteni.

Bejáratásnál /12 üzemóráig/ a keverési arány: 25 : 1 /4 %/.

Bejáratás után pedig 33 : 1/3 %/ arányu keverék használható.

Mindig előírás szerinti benzin - olaj keveréket használjon !

**Vigyázat ! BALESETVESZÉLY !**

A benzin, ill. a benzingőz nagyon gyúlékony. Az üzemanyag feltöltést szabad levegőn, nagyon jól szellőztethető térben végezze!

ÜZEMANYAG FELTÖLTÉSKOR NYILT LÁNGOT HASZNÁLNI,  
DOHÁNYOZNI VAGY A MOTORT JÁRATNI TILOS !

Az üzemanyagtartály feltöltésének sorrendje:

- Állítsa a gépet vízszintes helyzetbe.
- Csavarja le az üzemanyagtartály zárósapkáját.
- A szűrővel ellátott tölcserén keresztül tölt-  
sön üzemanyagot a tartályba.

**FIGYELEM ! SOHASE TÖLTSE TELE A TARTÁLYT  
ÜZEMANYAGGAL, MERT AKKOR A BENZIN ÜZEMELTETÉS  
KÖZBEN A FORRÓ MOTORRA CSUROGHAT, AMELY TUZ-  
VESZÉLYES !**

- Csavarja vissza az üzemanyagtartály zárósap-  
káját.

Feltöltéskor ügyeljen arra, hogy az üzemanyag  
ne folyjon mellé, ha mégis benzin folya a gép-  
re, törölje szárazra és várja meg amíg teljesen  
elpárolog mielőtt a motort beindítaná.

Az üzemanyag tárolásához csak fémből készült  
tisztá kannát /marmon - kannát/ használjon, ü-  
gyeljen arra is, hogy az üzemanyag tárolásakor,  
vagy feltöltésekor vízzel vagy porral ne szeny-  
nyeződhessen.

### 3.5. Általános üzembe helyezési előírások:

A gépet csak az üzemeltetési dokumentáció elő-  
írásainak betartásával szabad üzembe helyezni  
és üzemeltetni.

Kérjük gondolja át még egyszer, hogy az előzőek-  
ben foglaltakat maradéktalanul betartotta, illet-  
ve elvégezte-e, szükség szerint ellenőrizze le  
még egyszer a gép üzembe helyezéséhez végzett mű-  
veletek helyességét, s korrigáljon.

A gép üzembe helyezését megelőzően minden al-  
kalommal végezze el a következőket:

- Ellenőrizze a hajtóműben és a levegőszűrőben  
az olajsintet, szükség esetén pótolja a hi-  
ányzó kenőanyag mennyiséget.
- Ellenőrizze az üzemanyagsintet, ha kell tölt-  
se fel a tartályt /kb. 3/4 részig/ üzemanyag-  
gal, és törölje szárazra a tartály és a motor  
felületét.
- Ellenőrizze a csavarkötések, és egyéb rögzí-  
tések állapotát, szilárdságát, a védőburkolat-  
ok meglétét és felerősítését.
- A motor beindítása előtt feltétlenül győződ-  
jön meg az indítás veszélytelenségéről.

### 3.6. Bejáratás:

Új motor bejáratása befolyással van a teljesít-  
ményre, fogyasztásra és az élettartamra. Bejá-  
ratásnál a következő utasítás szerint járjunk  
el.

Bejáratási időtartam 12 üzemóra.

25 : 1 arányú benzin - olaj keveréket kell  
használni.

Terhelés nélkül ne járassa a motort, csak kisebb  
teljesítményigényű műveletet /pl.gyomirtás/  
végezzen.

Feleslegesen ne járassa a motort túl magas  
fordulatszámra, célszerű a gázkart 2/3 állá-  
son túl nem használni.

Munka közben időközönként ellenőrizni kell,  
hogy nem melegszik-e nagyon a motor

Nagyszámú hőmérséklet esetén a motort üresjá-  
ráti fordulatszám mellett hagyjuk lehűlni az  
üzemi hőmérsékletre.

- Naponként ellenőrizni kell az olajtöltet tisztaságát és mennyiségét a levegőszűrőben,
- 12 üzemóra után cserélje le a hajtóműben ill. levegőszűrőben levő olajat.

#### 4. A gép üzemeltetése, kezelése

##### 4.1. A motor beindítása:

A motor beindítása előtt minden esetben végezze el a 3.5 pontban ismertetett ellenőrző műveleteket, valamint az esedékes karbantartási munkákat /lásd. a "KARBANTARTÁS" c. fejezetet./

Feltétlenül győződjön meg az indítás veszélytelenségéről.

**FIGYELEM !** A motor beindításakor a balesetek elkerülése érdekében az alábbiakat feltétlenül be kell tartani:

1. A MOTORT ZÁRT HELYSÉGBEN BEINDITANI TILOS !  
/A kipufogó gáz szénmonoxidot tartalmaz, melynek belélegzése halált okozhat./

2. A MOTOR INDÍTÁSAKOR VAGY JÁRATÁSAKOR A GÉP ELÉ ÁLLNI ILLETVE MÁŠ SZEMÉLYNEK A GÉP ELŐTT TARTÓZKODNI TILOS !

/Előfordulhat, hogy a centrifugális tengelykapcsoló - pl. a gázkar helytelen beállítása miatt - összekapcsolja a motoregységet a hajtóművel és a kaptengelyt hirtelen forgásba hozza, a gép váratlanul elindul./

3. A MOTOR INDÍTÁSAKOR NAGY GÁZT ADNI TILOS !  
/Nagyobb gázkar állásnál nagy a valószínűsége, hogy a motor beindulásakor a gép is elindul./

Motor indításának sorrendje:

- gépet állítsa vízszintes helyzetbe,
- ellenőrizze, hogy a gázkar alaphelyzetben van-e?
- nyissa ki a benzincsapot, amely a porlasztón helyezkedik el. /2.ábra/
- zárja a szivatót /hideg indításkor lásd 2.ábra/
- a porlasztó feltöltésére szolgáló gombot nyomja meg kb. 3 másodpercig /motor hideg indítása esetén 2.ábra/
- indító fogantyuját háromszor meghuzzuk és ezután energikusan megrántjuk, a motor alapjáratú fordulatszámra áll be.
- motor beindulását követően lassan kapcsolja ki a szivatót.
- meleg motor indításakor vagy magas külső hőmérséklet esetén ne működtesse a szivatót.

**FIGYELEM !** A motor csak a hajtóművel vagy más munkaeszközzel összekapcsolva indítható, ellenkező esetben még berántáskor is megsérülhetnek a lengélykapcsoló rugói !

Veszélyhelyzetben a motor azonnali leállítása céljából a "STOP" gombot kell megnyomni.

### Indítási tanácsok:

- Ha a motor többszöri indítási kísérlet után sem indul be, de a porlasztóból üzemanyag csepeg ki, az arra utal, hogy a motor túl van szivattyúva. Nyissa ki a szivatót, állítsa a gázkart alaphelyzetbe és az indítószinór kb. hatszori kihuzásával szellőztesse ki a hengert! A szellőztetés után ismétlje meg az indítást.

### 4.2. A gép indítása és üzemeltetése:

- Álljon a kormányzarv mögé és fogja meg a fogantyukat.
- Lassan mozdítsa el a gázkart az alaphelyzetből, fokozatosan növelje a motor fordulatszámát, ekkor a tengelykapcsoló pofák fokozatosan kinyílnak és a kaptengely forgásba jön.
- Miután a motor, ill. a kapák az üzemi fordulatszámot elérték a munkavégzés megkezdhető.

Bármely kapálási műveletnél a motort a legnagyobb fordulatszám 2/3-ánál célszerű üzemeltetni, de feleslegesen ne járassa a motort túl nagy fordulatszámon.

Kismértékű gázadagolásnál a tengelykapcsoló megcsúszhat, ami a tengelykapcsoló idő előtti meghibásodásához vezet.

A munkamélység a haladási sebesség csökkenésével növekszik, a haladási sebesség növekedésével pedig csökken. A sebesség csökkenése érhető el úgy is, hogy ha a kormányzarvon keresztül nyomást gyakorol a sarura, vagy azt "húzódékként" alkalmazza. Az üzembe helyezés című fejezetben leírtak alapján szükség szerint korrigálja a kormány és a saru beállítását.

Helyes beállítás esetén is előfordulhat, hogy a gép "elássa" magát /ez főleg laza talajon fordulhat elő./ Ilyenkor a kormányzarvon keresztül emelje meg egy kicsit a sarut.

A kormányzarv hossza által biztosított távolságot haladáskor és forduláskor is tartsa a géptől, ne huzza maga felé a gépet, hanem inkább tolja.

Pár órás gyakorlás után mindkínél kialakul a legjobb "vezetési stílus" és rutin, ami ugyan a géppel együtt nem vásárolható meg, de a gép használatá során viszonylag könnyen megszerezhető.

A motor leállítására, a gép üzemén kívül helyezése

### A motor leállítása:

- Állítsa a gázkart alaphelyzetbe, nyomja meg a "STOP" gombot és tartsa benyomva a motor leállításáig.
- Távolítsa el a benzincsapot.
- Vegye le a gyertyapipát, hogy illetéktelen személyek /pl. gyermek/ ne tudják a motort elindítani.

### A gép üzemén kívül helyezése:

- Távolítsa meg a gépet a szennyeződésektől.
- Az eladó szállítókeréket állítsa a talajra.
- A kormányzarv emelésével a gép a tárolóhelyre tolható. A tárolóhely igényt a kormányzarv állföldítőkörrel csökkenteni lehet.
- A gép hosszabb idejű /30 napot meghaladó/ üzemén kívül helyezésekor, a V. Karbantartás, 3.1. fejezet utasításai szerint járjon el.

## 5. Üzemzavarok és elhárításuk módja

Az itt ismertetett üzemzavarok egy részét a legtöbb esetben a gép kezelője is el tudja hárítani. Ezzel nemcsak a munka folytatását biztosítja, hanem megelőzheti a kisgép szerkezeti részeinek nagyobb mértékű meghibásodását is. Üzemeltetés közben az is előfordulhat, hogy a hiba jelenséget nem szerkezeti hiba, hanem a tartós, túlzott igénybevétel /nagy melegben/ idézi elő.

Ezek az átmeneti hibajelenségek a gép rövid idejű pihentetésével /a motor leállításával/ általában megszüntethetők.

A hibaelhárításnál, a hiba okának, ill. helyének felderítése jelenti általában a munka nehezebb részét. A hibák kijavítása már többnyire egyszerű. A hibaelhárítási feladatok és javítások egy része azonban nagy felkészültséget igényel. Elvégzésükhöz speciális szerszámok és egyéb eszközök szükségesek. Az ilyen jellegű javításokat szakműhelyben végeztesse.

A ROBI-55 univerzális kerti kisgép főbb meghibásodásait és elhárításuk módját az alábbi táblázatban foglaltuk össze:

2. táblázat

ÜZEMZAVAROK,	ELHÁRÍTÁSUK
Az üzemzavar megjelenési formája, a meghibásodás feltételezett oka:	A hiba elhárításának módja:

A MOTOR NEM, VAGY CSAK NEHEZEN INDUL, LEÁLL !

- Elfogyott az üzemanyag
- Tüzelőanyagcsap zárva van
- Tüzelőanyagvezeték eldugult
- Eltömődtek a fuvókák
- Akad vagy kilyukadt az úszó

- Fel kell tölteni
- Ki kell nyitni
- Ki kell tisztítani
- Ki kell tisztítani
- Be kell állítani, forrasztani, vagy cserélni

2. táblázat folytatása  
ÜZEMZAVAROK,  
ELHÁRÍTÁSUK

ÜZEMZAVAROK,	ELHÁRÍTÁSUK
Az üzemzavar megjelenési formája, a meghibásodás feltételezett oka:	A hiba elhárításának módja:

A motor túl kevés üzemanyagot kap:

- Túl kevés üzemanyag van a tartályban  
Fel kell tölteni
- Tartály zárósapkájának szelődő nyílása el van tömődve  
Meg kell tisztítani
- Tüzelőanyag vezeték tömítetlen  
Ki kell cserélni
- Úszó akad  
Meg kell javítani
- Fuvókák részben eldugultak  
Ki kell tisztítani
- Víz van a porlasztóban  
Ki kell tisztítani
- Hűtés kellően bekapcsolva a szivató /hideg indításnál/  
Bekapcsolni a szivatót

A motor túl sok üzemanyagot kap:

- A motor túlszártott  
Nyitni kell a szivatót
- Az úszó akad vagy sérült  
Meg kell javítani vagy cserélni
- A légszűrő nagyon szennyezett  
Ki kell tisztítani

A gyújtóberendezés hibái:

- Zárlatos, szennyezett, vagy felped a gyújtógyertya, vagy rossz az elektródahézag  
Ki kell cserélni vagy beállítani
- Gyújtókabel zárlatos vagy rossz az érintkezés  
Ki kell cserélni, vagy javítani
- Hibás a gyújtótokercs  
Ki kell cserélni
- Hibás a gyújtótokercs  
ki kell cserélni
- Hibás a félvezetőegység  
ki kell cserélni

A MOTOR NEM JÁR EGYENLETESEN !

gyújtóberendezés hibái:

- Zárlatos, szennyezett, vagy rossz az elektródahézag nem megjavított  
Ki kell cserélni, meg kell tisztítani
- Gyújtókabel átut vagy rossz az érintkezés  
Ki kell cserélni, vagy javítani

2. táblázat folytatása

ÜZEMZAVAROK,

ELHÁRÍTÁSUK

Az üzemzavar megjelenési formája, a meghibásodás feltételezett oka:

A hiba elhárításának módja:

Kicsi a motor teljesítménye, melegszik:

- A fuvókák részben el vannak dugulva  
Ki kell tisztítani
- A gyújtógyertya hibás, szennyezett, vagy az elektródahézag nem megfelelő  
Ki kell cserélni, tisztítani vagy beállítani
- Az üzemanyagvezeték szennyezett  
Ki kell tisztítani
- A szivató részben zárva van  
Ki kell nyitni
- Helytelen a porlasztó beállítása  
Be kell állítani
- A levegőszűrő eltömődött  
Ki kell tisztítani
- A kipufogó hibás vagy eltömődött  
Ki kell cserélni, vagy tisztítani
- A hűtőrendszer eltömődött, szennyezett  
Meg kell tisztítani

- A henger vagy a dugattyú elkopott  
Ki kell cserélni

A motor nem pörög fel kellően:

- Tul hideg a motor  
Járatni kell
- Kevés az üzemanyag a tartályban  
Fel kell tölteni
- Eldugultak a fuvókák  
Ki kell tisztítani
- A porlasztó beüzemeltetése nem megfelelő  
Be kell szabályozni
- A levegőszűrő szennyezett  
Ki kell tisztítani

A motor nem hajtja a kapákat:

- A motort kis fordulatszámmal üzemeltetik.  
Növelni kell a fordulatszámot, nagyobb gázt kapni.

2. táblázat folytatása

ÜZEMZAVAROK,

ELHÁRÍTÁSUK

Az üzemzavar megjelenési formája, a meghibásodás feltételezett oka:

A hiba elhárításának módja:

A tengelykapcsoló nem működik:

- A tengelykapcsoló pórák a csapágyon megcsúszott  
A beszorulást meg kell szüntetni, a pórákat meg kell tisztítani és be kell járattani
- A rugók túlságosan elő van toltatva  
Csökkenteni kell a rugók előfeszítését
- A rugók hiányoznak a surlódó tárcsákon  
Meg kell tisztítani

Elhibásodott a hajtómű:

- A csapágy eltörött  
Ki kell cserélni
- Eltörött a kapcsolóharang vagy elnyitódott a retesz  
A hibás alkatrészt ki kell cserélni
- A csapágyak, fogzócsavarok elnyitódottak  
Ki kell cserélni
- A csapágyak, fogzócsavarok hiányoznak vagy elnyitódottak  
Pótolni kell a csavarokat

A MOTOR ALAPJÁRAI FORDULATSZÁMON IS HAJTJA A KAPÁKAT !

- A motor nem alapjáraton működik, vagy nem az alapjáraton fordul  
Be kell állítani a helyes alapjárat fordulatát /1700 ± 100 f/min. /

Hibás a tengelykapcsoló rugók:

- A rugók törtek  
Ki kell cserélni
- Hiányoznak a rugók  
Elő kell feszíteni
- A rugók nagyon kicsik  
Kicserélni a hibás rugókat

2. táblázat folytatása

ÜZEMZAVAROK,	ELHÁRÍTÁSUK
<u>AZ ÜZEMZAVAR megjelenési formája, a meghibásodás feltételezett oka:</u>	
<u>A tengelykapcsoló nem központos a kapcsolóharanggal:</u>	
- A motor nincs központosan felszerelve a közdarabra	Be kell állítani
- A közdarab vagy a kapcsolóharang illesztőfelületei nem méret és alakhelyesek	Ki kell cserélni
- Idegen anyag szorult a pótfák és a kapcsolóharang közé	Ki kell tisztítani
- A főtengely vagy csigatengely elgörbült	A hibás alkatrészt ki kell cserélni
 <b>A HAJTÓMŰBŐL FOLYIK AZ OLAJ !</b>	
- A ház repedt vagy törött	Ki kell cserélni
- Tömítőgyűrűk megsérültek	Ki kell cserélni
- A zárócsavar hiányzik, elveszett	Pótolni kell
- Tömítetlenség az osztási síkban	Újra kell tömiteni

## V. KARBANTARTÁS ÉS TÁROLÁS

### 1. Karbantartási előírások

A ROBI-55 univerzális kerti kisgép hosszú élettartamra van tervezve, jó minőségű anyagokból, korszerű gyártási technológiával készült. Ennek ellenére a kisgép csak akkor fog kifogástalanul és megbízhatóan működni, ha azt lelkiismeretesen kezelik. Műszaki állapotának folyamatos megőrzése érdekében rendszeresen és szakszerűen végzik a szerkezeti egységek karbantartását.

A karbantartás magába foglalja a kisgép szerkezeti egységeinek ápolási, ellenőrzési, beállítási és kenési műveleteit, melyek végrehajtásának gyakoriságát a szerkezet konstrukciós kialakítása, működési sajátossága, valamint az igénybevétel módja és nagysága határozza meg.

A szakszerűen végzett rendszeres karbantartással elejét vehetjük a kisgép komolyabb meghibásodásának, melynek elhárítása később, jelentős kiadással járhat.

Vannak a motornak olyan alkatrészei, szerkezeti elemei, melyek idővel eltömődnek, elpiszkolódnak, vagy oxidálódnak, ha ezeket időközönként nem tisztítjuk meg, az üzemeltető ki van téve annak, hogy ezek a legváratlanabb időben felmondják a szolgálatot. A gép csavarkötéseinek valamelyike meglazulhat, kirázódhat, a gyárilag beállított szerkezeti elemek megkophatnak, elállíthatók. Ezért feltétlenül szükség van a gép rendszeres ápolására, átvizsgálására, kenőanyagok pótlására, ill. cseréjére, valamint a főbb szerkezeti egységek időnkénti be- szabályozására.

A meghatározott időközönként esedékes karbantartási feladatokat a 3. táblázatban foglaltuk össze, utmutatásul a karbantartási munkák elvégzéséhez.

## 2. Karbantartási utmutatás

A következőkben a 2. számú táblázatban /lásd 44. oldal/ előírt karbantartási műveletek elvégzéséhez kívánunk rövid tanácsadással szolgálni. A műveletek egy része otthon házilag szakszerűen és biztonságosan elvégezhető, de a speciális részeket érintő meghibásodások esetén a hiba elhárításához szükségessé váló javításokat, szakmühelyben végeztesse.

### A KISGÉP KARBANTARTÁSI ÉS KENÉSI ÜTEMTERVE 2.sz. táblázat

A karbantartandó szerkezet és a karbantartási művelet megnevezése		A karbantartási műveletek elvégzésének esedékesége					
		Bejáratási időszakban		Bejáratás utáni időszakban			De leg- alább éven- ként egy alka- lom- mal
		12	Minden	10	25	100	
Szerkezet	Művelet	üzem- óra után	munka- kezdés előtt	üzemóránként			
megnevezése							
Levegőszűrő	olajsztint ellenőrzés		•				
	tisztítás, olajcsere	•			•		
Gyújtógyertya	tisztítás, ellenőrzés, beállítás				•		
	csere						• x
Gyújtás	ellenőrzés						• x
Égéster	tisztítás						•
	Hűtőrendszer tisztítás						•
Tengelykapcsoló	tisztítás				•		
Hajtómű	olajsztint ellenőrzés		•				
	olajcsere	•					• •
Porlasztó	tisztítás						• x

x: ezeket a műveleteket csak szakember végezheti !

Mielőtt gépének karbantartási munkáit elkezd, gondosan tisztítsa meg a ráakódott sártól, portól, gyomnövényektől, stb.

Vizes mosás esetén ügyeljen arra, hogy a levegőszűrőbe, a kipufogódobba és az elektromos szerelvényekhez víz ne kerüljön, mert ez üzemzavart okoz ill. a motor károsodását idézi elő. Meleg motor vizes mosása tilos !

### Légszűrő tisztítása, olajcsere

Az elpiszkolódott légszűrő nem alkalmas arra, hogy a beszívott - porral és más anyagokkal szennyezett - levegőt kellően megtisztítsa, ami utána közvetlenül a motorba kerül. Emiatt a porlasztó sem tud megfelelően működni, valamint henger és dugattyukopást okoz.

- Mossa ki az olajtároló edényt.
- Erős szennyeződés esetén szerelje le a légszűrőházat is és a szűrőházban levő szűrőbetétet szintén mossa ki.
- Száradás után a betétet itassa át AROL-2T jelű motorolajjal.
- Hagyja a felesleges olajat lecsepegni!
- Szerelje vissza a légszűrőházat.
- Töltse fel az olajcsészét a felső lyuksorig a fenti olajjal és szerelje fel a szűrőházra.

A levegőszűrőt 25 üzemóránként kell tisztítani, de poros munkáknál 10 üzemóránként tisztítsa.



#### Gyújtógyertya tisztítása

A motor teljesítőképességének elérése érdekében a gyertya elektródáinak szennyeződésmentesnek kell lenniük, továbbá a távolságukat is helyesen kell beállítani.

- Vegye ki a gyertyát a gyertyakulcs segítségével,
- Tisztítsa meg az elektródákat drótkefével, vigyázzon, hogy az elektródákat vagy a szigetelést ne sértse meg.
- Állítsa be az elektródák távolságát 0,5 - 0,6 mm-re.

A gyertyát 25 üzemóránként kell tisztítani és ellenőrizni, csere esetén 175-ös hőértékű - rövidmenetes - KLG F75R, vagy PAL Super N7R típusu gyertyát használjon.

#### Gyújtás ellenőrzése

100 üzemóránként /évente egyszer/ kell ellenőrizni mivel a helytelen gyújtás a gép teljesítményének csökkenését okozza. Ez szakértelmet és speciális szerszámokat igényel, vegye igénybe a legközelebbi szervizműhelyt.

#### Égéstér tisztítása

100 üzemóránként /évente egyszer/ az égési lerakódásokat el kell távolítani, meg kell tisztítani.

Az égési maradványokat a hengerről, hengerfejről, dugattyú tetőről le kell kaparni és drótkefével megtisztítani. A lerakódások eltávolításához lágú - rézhuzalból készült - keféket használjon.

Az előzőekhez hasonlóan fenti karbantartási műveleteket szakemberrel, szervizműhelyben végeztesse.

#### Gázbowden kenése

Évente legalább egyszer a gázkart és a gázvezetékét olajozza meg, ehhez műszerolajat /pl. varrógépolaj/ használjunk.

#### Hűtőrendszer tisztítása

100 üzemóránként, de legalább évente egyszer - poros körülmények között többször - ventilátorhoz alatti területeket - henger, hengerfej, lendkerék - a lerakódott szennyeződéstől meg kell tisztítani. E művelet elhanyagolása a motor káros túlmelegedéséhez és meghibásodásához, a teljesítményének csökkenéséhez vezet. A tisztítás elvégzéséhez a ventilátorházat szerelje le és szintén tisztítsa meg. A ház visszaszerelésénél ügyeljen a csatlakozási helyekre és a kötőelemeket kellően húzza meg.

#### Hangtompító tisztítása

Rendszeres karbantartást igényel. Rendszeresen tisztítsa meg a külső szennyeződésektől és ellenőrizze, hogy nem sérült-e. Ha egy hangtompító /kipufogó/ szivárog, mert rozsdás vagy sérült, az megnövekedett kipufogó zajszintet eredményez. A sérült kipufogó rontja a motor teljesítményét és tűzveszélyt is jelent, ezért ki kell cserélni.

NE ÜZEMELTESSE A MOTORT HANGTOMPITÓ NÉLKÜL ÉS NE PISZKÁLJON BELE !

#### Tengelykapcsoló tisztítása, ellenőrzése

Különösebb karbantartást nem igényel. 25 üzemóránként - poros üzem esetén gyakrabban - száraz, tiszta ruhával meg kell törölni. Tisztításhoz használhatja a fékszerkezet karbantartásához forgalmazott tisztító spraykat. Hasonlóan végezze el a kapcsolóharang tisztítását.

NE OLAJOZZA SEM A KUPLUNGOT SEM A KAPCSOLÓHARANGOT !

### Olajcsere a hajtóműben

A hajtóműházon egy kenési hely van, ennek zárócsavarja a hajtóműház elején található. Az olajfeltöltés, leeresztés, és az olajsint ellenőrzése itt történik./13.ábra/

- Naponta ellenőrizze az olajsintet, amelynek a mentes furat külső pereménél kell lenni. Szükség szerint töltsön utána hajtómű olajat.
- Olajcserénél kapcsolja be a motoregységet és a - zárócsavar kihajtása után - a hajtóműház haladása irányába történő átbillentésével az olajat ki tudja folytatni. Célszerű a hajtóműolaj leeresztését közvetlenül használat után elvégezni, mert a meleg olaj könnyebben kifolyik. /Az olaj bronzos, finom szemcsékkel színezett./
- Állítsa a hajtóművet vízszintes helyzetbe, töltsse be a friss hajtóműolajat majd csavarja vissza a zárócsavart.

**FIGYELEM !** Bejáratáskor a hajtómű kenőolaját az első 12 üzemóra elteltével le kell cserélni. Bejáratás utáni időszakban elegendő 100 üzemóránként, de legalább évente egy alkalommal az olajcserét elvégezni.

### Porlasztó

Tartós használat során az üzemenyagból, a beáramló levegőből - különösen a levegőszűrő tisztaságának és az olajcserének az elhanyagolásakor - szennyeződés kerül a porlasztóba. Ezért 100 üzemóránként vagy évente egyszer a porlasztót le kell szerelni, benzinben ki kell mosni és sűrített levegővel ki kell fúvatni.

**FIGYELEM !** Ha a gép, ill. a motor a kezelési, ill. karbantartási leírásban foglaltak betartása esetén nem indul be, úgy értesíteni kell a legközelebbi szervizműhelyt.

Az időszakos átvizsgálás és utánállítás a zavarmentes üzemeltetés érdekében a ROBI-55 univerzális kerti kisgépnél sem hanyagolható el. Ennek elvégzését bizza a szervizműhelyre.

Rendszeres és szakszerű karbantartás jó üzembiztosságot, maximális élettartamot biztosít az Ön gépének.

### 3. A gép tárolása

A használaton kívül helyezett gép szakszerű tárolása - állagmegóvása szempontjából - a karbantartás fontos részét képezi.

A gép üzemen kívül helyezésének időtartamától függően átmeneti vagy tartós tárolás válhat szükségessé:

- átmeneti tárolás 10-30 napnál rövidebb, a
- tartós tárolás 30 napnál hosszabb időtartamu.

Tárolási időtartamtól függetlenül a gépet mindig nedvességtől védett, száraz, fűdett helyen tárolja.

A tárolási időtartamtól függően a szakszerű és biztonságos tárolás megvalósítása érdekében a gépen az alábbiakat végezze el:

#### Átmeneti tároláskor:

- tisztítsa meg a gépet a szennyeződésektől,
- törölgesse szárazra a benzintartályt és a védőburkolatokat,
- ne felejtse elzárni a benzincsapot és levenni a gyertyáról a gyertyapipát,
- állítsa a gépet /stabilan/ vízszintes helyzetbe, ha szükséges támassza alá.

**FIGYELEM !** A gép vízszintes helyzetből való kibillentésekor az üzemanyagtartályban levő "benzin" a tartályból kicsuroghat, amely tűzveszélyt okoz !

Tartós tároláskor:

Tisztítsa meg a gépet. Takarítsa le a szennyeződések a hengerről, a hengerfejről, a ventillátorháizról, forgókapákról és a kipufogódob környékéről.  
/Lásd még a "KARBANTARTÁS" című fejezetet./

Vizes mosás esetén ügyeljen arra, hogy a légszűrőbe, a kipufogódobba és az elektromos szerelvényekhez víz ne kerüljön, mert az üzemzavart okoz, tároláskor pedig a motor károsodását idézheti elő.

Az üzemanyagtartályból távolítsa el az üzemanyagot.

Vegye ki a gyújtógyertyát, öntsön kb. 4 cm<sup>3</sup> motorolajat a hengerbe és lassan forgassa át a főtengelyt, hogy eloszlassa az olajat. Tegye vissza a megtisztított gyújtógyertyát /gyertyapipát ne/ és állítsa a dugattyút sűrítési helyzetbe.

A dugattyú akkor van sűrítési helyzetben, amikor az indítószinór már csak nehezen huzható.

- Helyezze a megfelelően felkészített gépet fedett, tiszta, száraz helyre.

**FIGYELEM !** TARTÓS TÁROLÁSKOR AZ ÜZEMANYAG - TARTÁLYBAN "BENZIN" NEM MARADHAT !

Tartós üzemszünet után a gép, csak az üzembe helyezésére és indítására vonatkozó előírások betartásával helyezhető ismételtlen üzembe. Az üzembe helyezéskor a gyertyapipát ne felejtse visszahelyezni és az üzemanyagtartályt benzinnel feltölteni.

## FÜGGELÉKEK

1. A ROBI - 55 UNIVERZÁLIS KERTI KISGÉP KIEGÉSZÍTŐ SZERELVÉNYEI ÉS ADAPTEREI
2. PÓTALKATRÉSZ ELLÁTÁS /BESZERZÉSI LEHETŐSÉGEK/
3. ÁBRÁS ALKATRÉSZKATALÓGUS

## 1. A ROBI-55 UNIVERZÁLIS KERTI KISGÉP KIEGÉSZÍTŐ SZERELVÉNYEI ÉS ADAPTEREI

Mint azt már korábban ismertettük a külön tartozékok körét az alapgéptől függetlenül megvásárolható munkaeszközök /adapterek/ képezik. Ezek egy része már kapható a kereskedelemben, másrésze később kerül forgalomba. Alkalmazásukkal bővül az alapgép felhasználási lehetősége és gazdaságosabb lesz a kisgép kihasználása.

Alábbiakban ismertetjük az ajánlott tartozékok és adapterek alkalmazási lehetőségeit és a fontosabb műszaki adatait.

Részletesebb ismertetésüket, a felszerelési ill. csatlakoztatásuk módját és az üzemeltetéssel kapcsolatos ismereteket, előírásokat csak az eszközök tartozékát képező dokumentációk /kezelési utasítás/ tartalmazzák.

1. <sup>Robi</sup>Rekord-TE41 töltőgető eke A talajminőségtől függően - az ültetést ill. a vetést megelőző sorhuzásra és soros kultúra /pl. burgonya/ töltőgetésére alkalmas. Működéséhez a gépet a forgókultivátorral kell üzemeltetni, a töltőgetőt a vonószemhez kell csatlakoztatni. Laza talajon, vagy a gép húzóerejének növelése céljából a kapatagokat fordítva is fel lehet szerelni - tehát a haladási irányba a kapák tompa éle áll.

Főbb műszaki adatai:

- munkaszélesség	230-430 mm
- munkamélység	max.200 mm

2. ROBI-RF485 rotációs fűnyíró: Elsősorban kiskertek, parkok és sportlétesítmények füves területeinek karbantartására, gondozására alkalmas.

A könnyű kezelés biztosításának céljából csak a kellően karbantartott, sima egyenletes területen célszerű az alkalmazása.

3. ROBI-SZ75 szivattyú: A motoregységgel összekapcsolva fűnyíróhoz hasonlóan üzemeltethető. Üntözésre, locsolásra alkalmas.

4-5. ROBI-JK 50 vagy JK-150 járókerék pár, ROBI-PN-201 pótkocsi. A járókerék felszerelésével és a pótkocsi csatlakoztatásával egy sokrétűen használható "Szállítójárművet" kapunk. Alkalmas ömlesztett, zsákos és darabos anyagok: termények, műtrágyák, ládák, szerszámok és különböző munkaeszközök stb. szállítására.

Főbb műszaki adatai:

- teherbírás:	max. 200 kg	/Vezetővel/
- vontatási sebesség:	max. 15 km/h	

## 6. ROBI-PK 605 Passzív kultivátor

A vaskerékkel felszerelt alapgép vonókengyeléhez kapcsolható a kultivátor.

Gyomirtásra, talajlazításra alkalmas.

Főbb műszaki adatai:

- munkaszélesség:	250-600 mm
- tömeg:	18 kg

## 2. PÓTALKATRÉSZ ELLÁTÁS /BESZERZÉSI LEHETŐSÉGEK/

Tisztelt Felhasználó !

Tisztában vagyunk azzal, hogy bármennyire jó és üzembiztos gépet vásárolt, a használat során szüksége lesz pótalkatrészre.

Felhívjuk szíves figyelmét, hogy a pótalkatrészeket az AGROKER Pécs, Megyeri u. 64. forgalmazza.

Kereskedelmi vállalatok részére is szállít, de közvetlen vevőigényeket is kielégít, postán utánvételes feladással.

Ezen kívül a kiskereskedelmi hálózat is foglalkozik alkatrészértékesítéssel, többek között:

Budapest, Hermes 313. sz. Alkatrészbolt, 1091 IX. Üllői u.9.  
Győr, AGROTEK Bp. AGROKER Közös Mg-i Szakbolt, Győr, József A.10.  
Kecskemét, 6000. Mg-i kisgépek eszközök és anyagok kereskedése  
Erdősi Imre, Halasi u. 29.  
Lenti, Kerkavölgye ÁFÉSZ 1.sz. Mg-i bolt 8960. Dózsa Gy.u.4.  
Pécs, AGROKER Gazdabolt, Megyeri út 64.  
Szikszó, Borsodi Iparcikk Kisker.V.705.sz. Mg Bolt 3800  
Táncsics u.2.  
Szombathely, 301.sz. Gazda Áruház, Hугyadi u.5-7. 9700  
Szolnok, Kertészek Boltja Szolnok megyei Zöldség-Gyümölcs  
Ker.Szöv.V. Csanádi krt.4.  
Székesfehérvár, 69.sz. Agro Üzletház, Szabadság harcos u.  
Siófoki ÁFÉSZ Kertészbolt Árpád u. 1.  
Veszprém, FERROVILL 6.sz. bolt, Budapesti u.34.  
Veszprém, EXPO Áruház, 8200, Vörös Október u.88.  
Vác, 2600 Börzsöny Mg.TSz. 460.sz. Járműbolt, Sebes J.u.3.  
ROBIX Márkabolt : 8200. VESZPRÉM, Úttörő u 1.

## ÁBRÁS ALKATRÉSZKATALÓGUS

### ROBI-55

Az ábrás alkatrészjegyzék alapján pótalkatrész rendelésnél az alábbi adatokat kell megadni:

1. A rendelt alkatrész megnevezése, rajzszáma,
2. A gép gyártási éve és sorszám,
3. A szükséges darabszám,

A szabványos /MSZ, MSZ KGST, stb./ alkatrészeket szakboltokban közvetlenül lehet beszerezni.

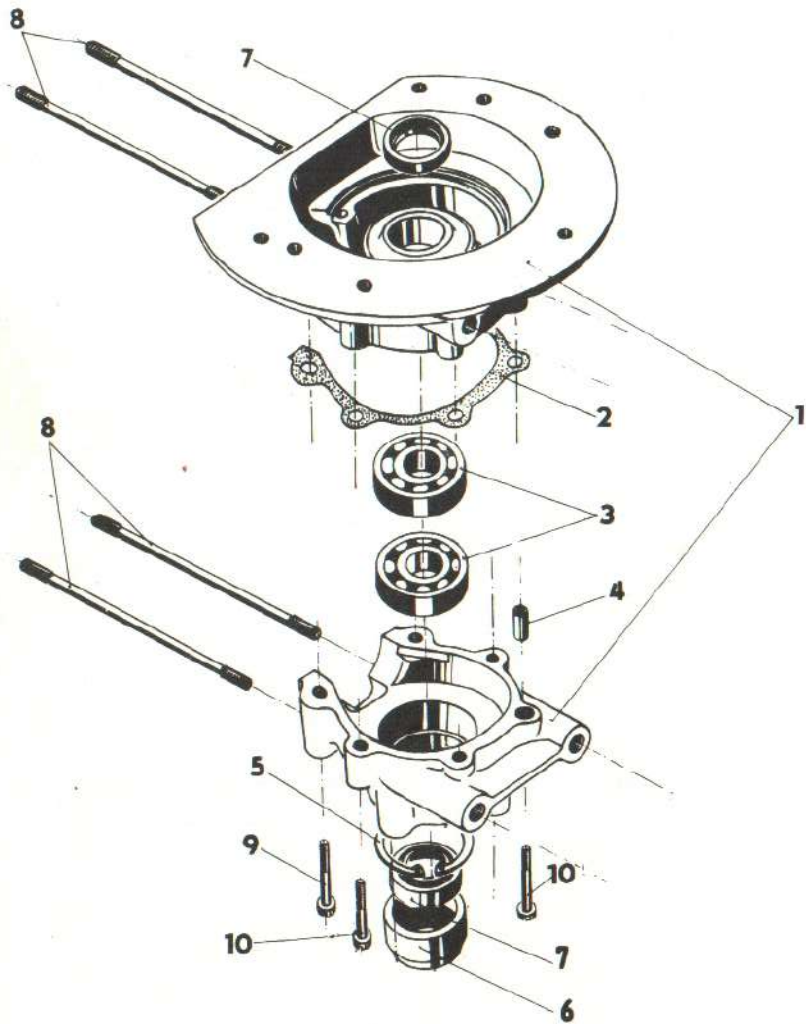
A gépe üzembiztonságának érdekében, biztonságtechnikai és munkavédelmi okokból cseréhez csak az eredeti, az alkatrészjegyzékben szereplő alkatrészeket használja.

Táblaszám

1

Forgattyúház

Komplett egység rendelési száma:



ÁBRA

RAJZSZÁM

DB

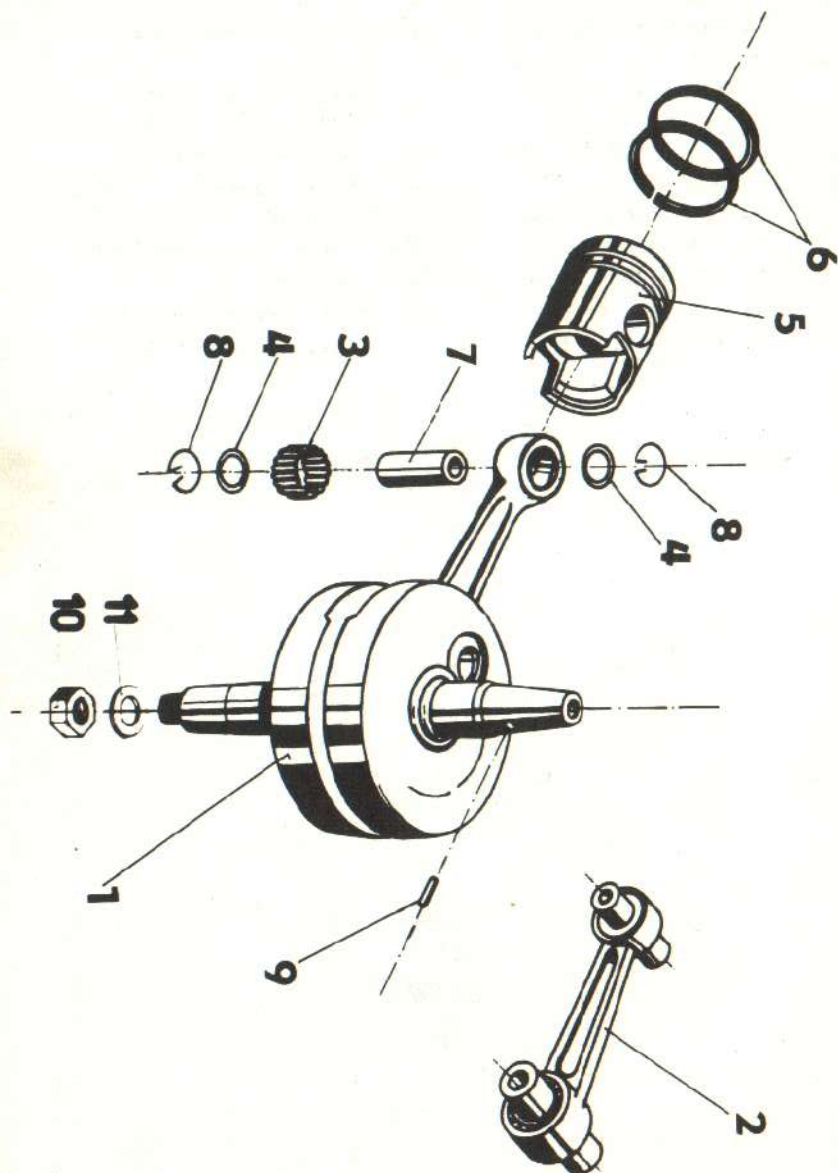
MEGNEVEZÉS

-	536 9 008 00 001	1	Motor
1.	536 9 008 11 000	1	Forgattyúház kpl.
2.	536 9 008 11 004	1	Tömítés
3.	324 163 030 003	2	Mélyhornyu golyós- csapágy 6303/C 3
4.	451 9 260 11 006	2	Illesztő hüvely
5.	311 733 100 470	1	Rögzítőgyűrű furathoz
6.	536 9 008 11 006	1	Szűkítő hüvely
7.	273 521 003 517	2	Tömítő gyűrű 17x28x7
8.	451 9 228 11 004	4	Ászokcsavar
9.	309 231 180 626	2	Hgf. csavar M 6x45
10.	309 231 180 622	4	Hgf. csavar M 6x35

Tablaszám  
2

Főtengely

Komplett egység rendelési száma :



58

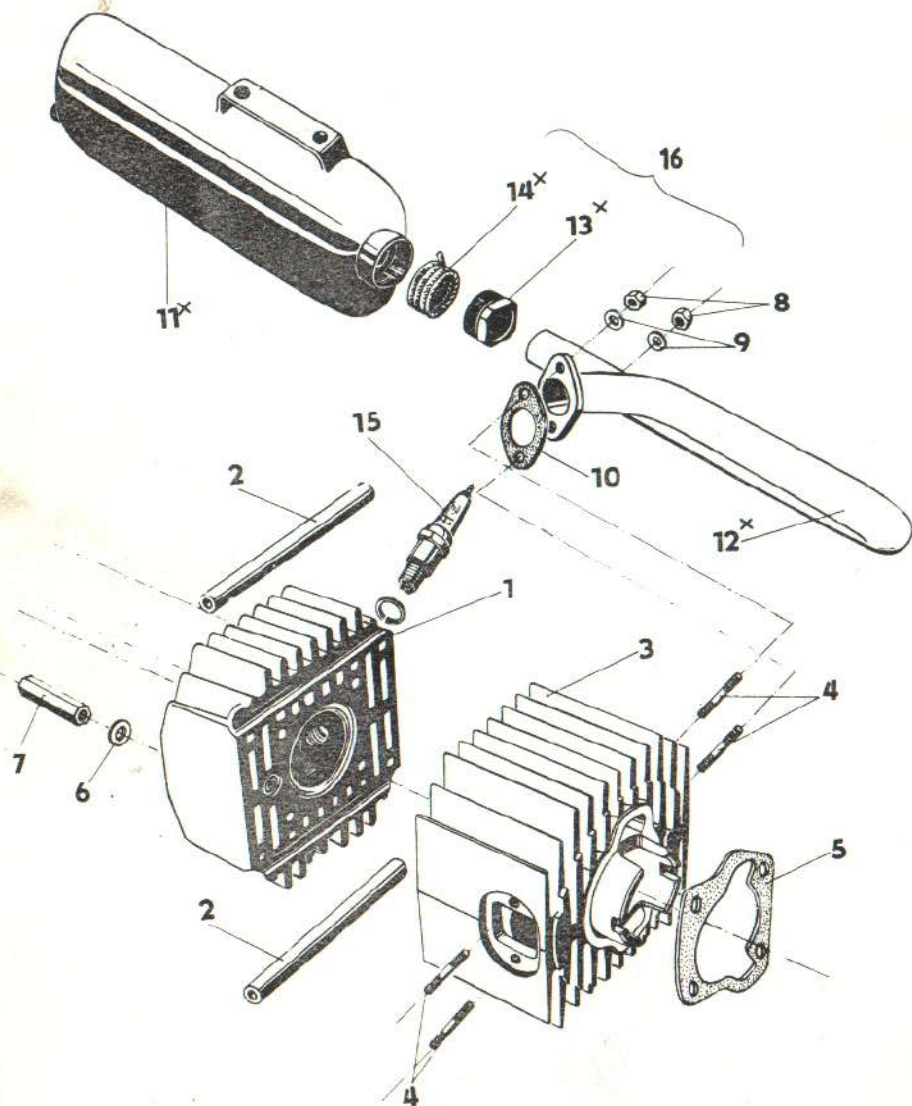
ÁBRA	RAJZSZÁM	DB	MEGNEVEZÉS
1.	536 9 008 12 005	1	Főtengely kpl.
2.	451 9 224 12 002	1	Hajtókar kpl.
3.	324 931 020 853	25	Tűgörgők $\varnothing$ 2x7.8
4.	451 9 224 12 020	2	Homlokgyűrű
5.	319 231 000 280	1	Dugattyu
	319 231 000 281	1	Dugattyu 1. fokozat
	319 231 000 282	1	Dugattyu 2. fokozat
	319 231 000 283	1	Dugattyu 3. fokozat
6.	326 971 061 097	2	Dugattyugyűrű $\varnothing$ 39x2
	326 971 011 100	2	Dugattyugyűrű 1.fokozat
	326 971 011 103	2	Dugattyugyűrű 2.fokozat
	326 971 011 106	2	Dugattyugyűrű 3.fokozat
7.	451 9 224 12 012	1	Dugattyu csapszeg
8.	451 9 200 12 015	2	Rögzítőgyűrű furathoz
9.	451 9 355 12 033	1	Rögzítőcsap
10.	311 120 104 105	1	Hl. anya M10x1,25
11.	311 214 600 105	1	Alátét M10

59

Táblaszám  
3

Henger, heng. fej, kipufogó

Komplett egység rendelési száma:



ÁBRA	RAJZSZÁM	DB	MEGNEVEZÉS
1.	451 9 224 13 153	1	Hengerfej
2.	272 312 055 095	2	Gumitömlő
3.	451 9 224 13 110	1	Henger
4.	451 9 228 13 014	4	Ászokcsavar
5.	451 9 228 10 003	1	Tömítés a henger alá
6.	311 210 211 064	4	Alátét M 6
7.	536 9 008 00 003	4	Hengerfej lefogócsavar
8.	311 120 118 050	2	Hl. anya M 5
9.	311 214 010 051	2	Rugós alátét M 5
10.	278 422 410 014	1	Kipufogó tömítés
x11.	536 9 008 01 013	1	Kipufogó dob
x12.	536 9 008 01 003	1	Kipufogó cső
x13.	451 9 207 01 312	1	Tömítő csavaranya
x14.	451 9 210 01 015	1	Tömítés 2x450 /azbeszt- zsinór/
15.		1	Gyújtógyertya Pal Super N 8 R KLG F80
16.	536 9 008 01 000	1	Kipufogó tompító

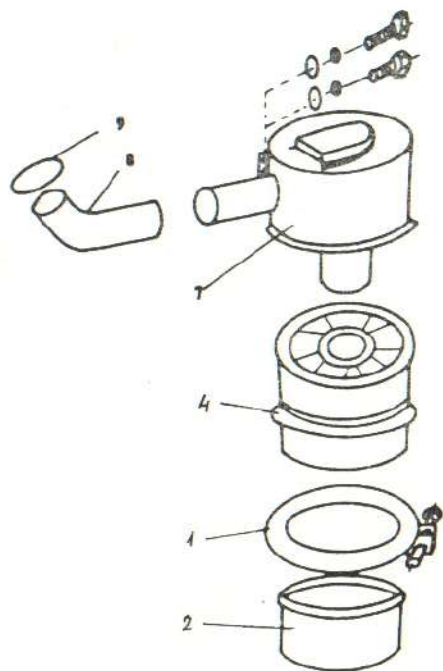
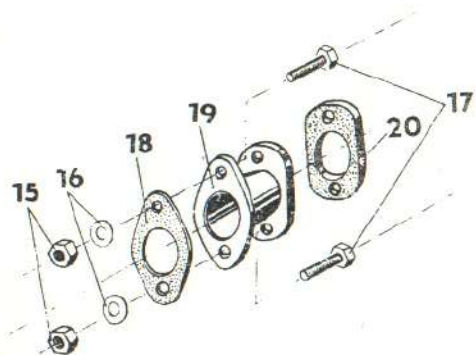
Megjegyzés: A 16. tsz-u Kipufogótompító  
a x-el jelölt tételeket tartalmazza



Tablaszám  
4

Levegőszűrő

Komplett egység rendelési száma:



Pozíció  
szám

Rajzsám

Mennyiség

Megnevezés

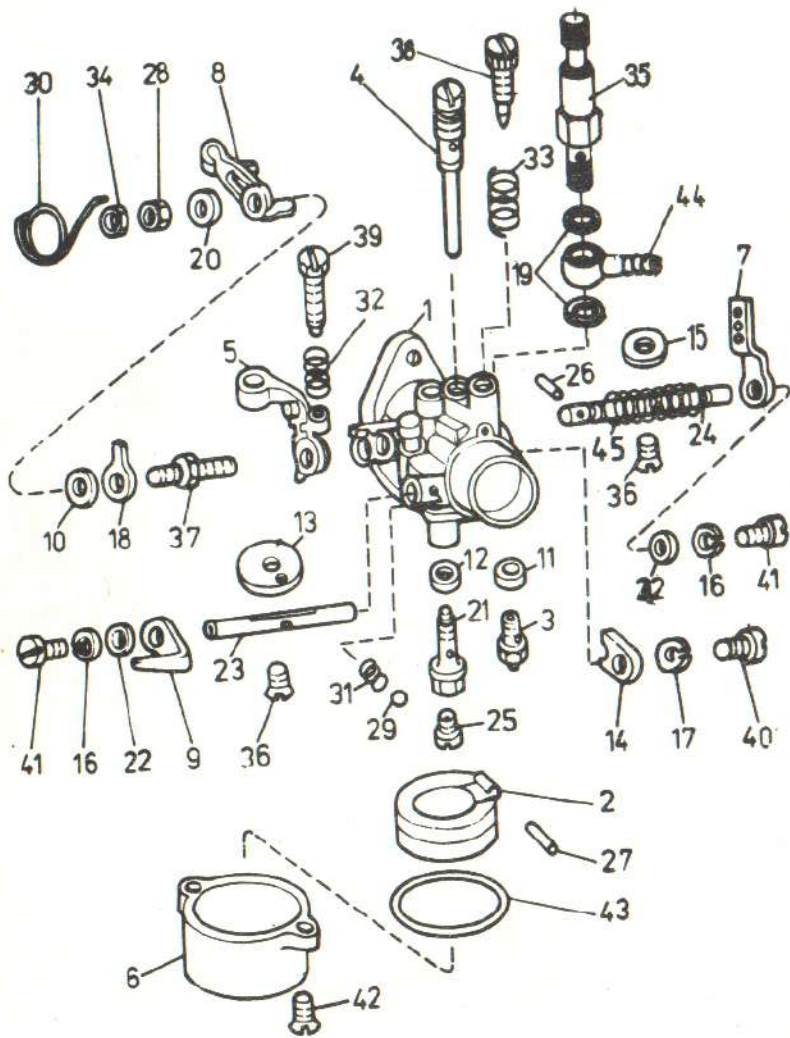
1.	482.929.605.204	1	Kengyel
2.	482.060.655.036	1	Szűrő karter
3.	311.214.010.061	2	M6-os alátét
4.	482.994.619.033	1	Szűrőháló
5.	309.503.180.612	2	M 6x12 csavar
6.	311.210.211.064	2	M6 csaveralátét
7.	482.994.648.150	1	Légszűrő ház
8.	273.133.010.424	1	Csőidom
9.		1	Kengyel
15.	311.120.118.060	2	M6 csavaranya
16.	311.214.010.061	2	M6 alátét
17.	309.201.180.616	2	M6x20 csavar
18.	536.900.804.004	1	tömítés
19.	536.900.904.003	1	Illesztőperem
20.	536.900.804.010	1	tömítés

a 21. és 22.sz.pozíciók nullázottkák!

Táblaszám  
5

Porlasztó

Komplett egység rendelési száma:

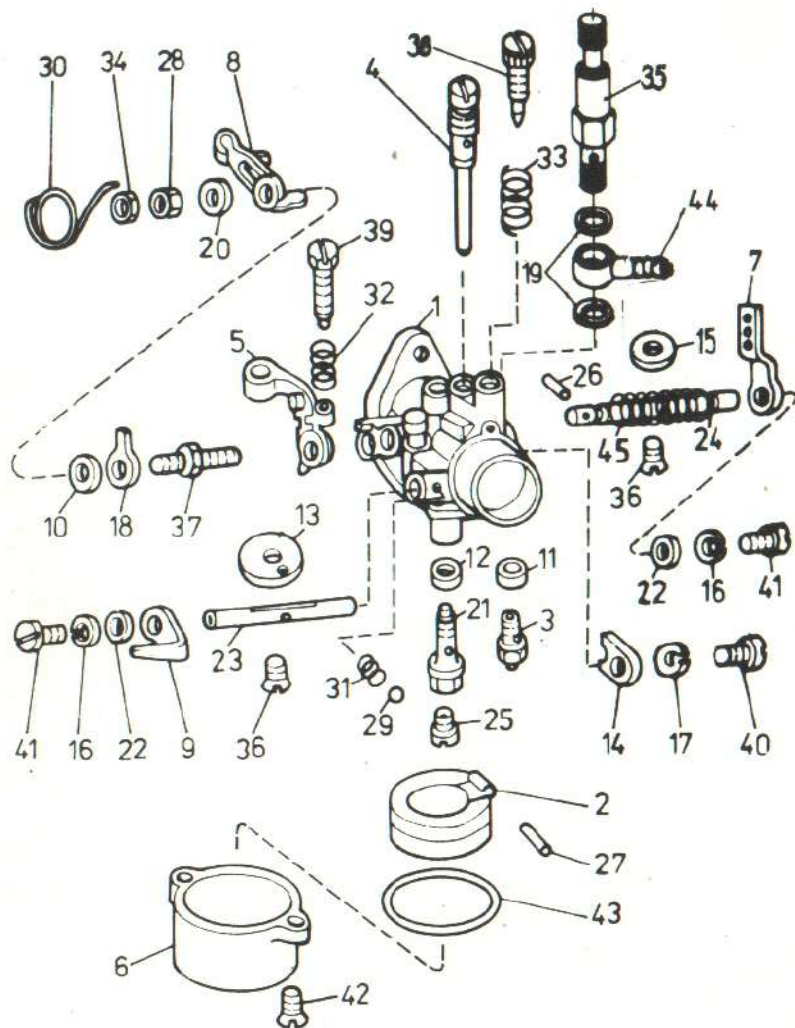


ÁBRA	RAJZSZÁM	DB	MEGNEVEZÉS
-	443 753 331 200	1	Porlasztó kpl. JIKOV 2820 T "3312"
1.	-	1	Porlasztó ház
2.	443 919 460 134	1	Uzsó
3.	443 919 340 113	1	Tüszelep
4.	443 919 341 603	1	Üresjárat fúvóka
5.	482 072 028 033	1	Konzol
6.	443 915 611 313	1	Uzsoház
7.	443 916 449 621	1	Kar
8.	443 916 443 201	1	Szabályzókar
9.	443 916 441 102	1	Szivatókar
10.	722 923 110 102	1	Alátét
11.	722 923 110 101	1	Tömítés 5,5/2,5
12.	722 923 110 201	1	Tömítés 10/7,1/1
13.	-	1	Indító csappantyú
14.	443 916 013 809	1	Rögzítő lemez
15.	-	1	Fojtócsappantyú
16.	311 214 010 030	2	Rugós alátét M 3
17.	311 214 000 040	1	Rugós alátét M 4
18.	482 060 105 035	1	Lemez
19.	443 916 010 272	2	Tömítés
20.	482 060 065 901	1	Alátét
21.	443 913 064 506	1	Keverőcső
22.	311 210 211 032	2	Alátét M 3
23.	-	1	Szivató tengely
24.	-	1	Fojtó szelep tengely
25.	443 911 122 069	1	Főfúvóka
26.	-	1	Rögzítő csap
27.	443 912 010 154	1	Rögzítő csap
28.	311 120 114 050	1	Hl. anya M 5
29.	-	1	Golyó
30.	443 911 341 602	1	Rugó
31.	-	1	Rugó

Táblaszám  
5

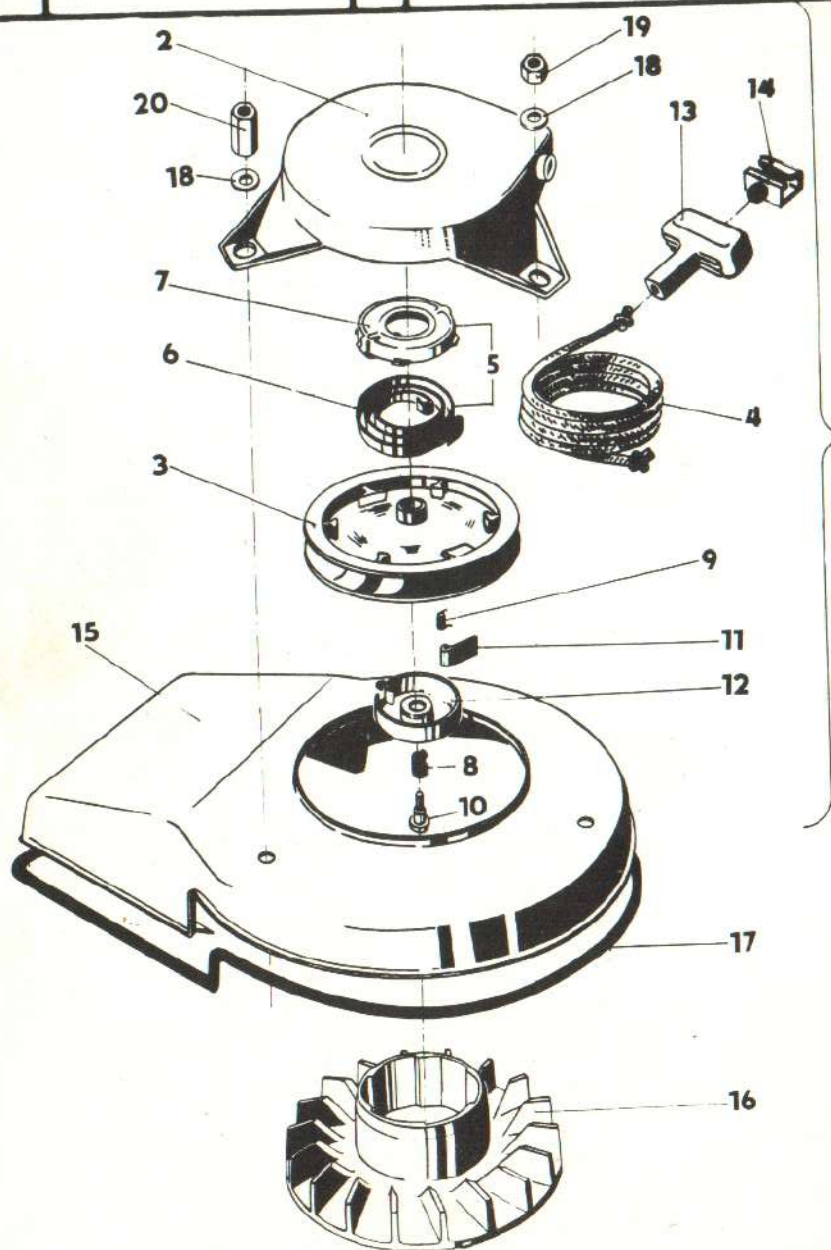
Porlasztó

Komplett egység rendelési száma:



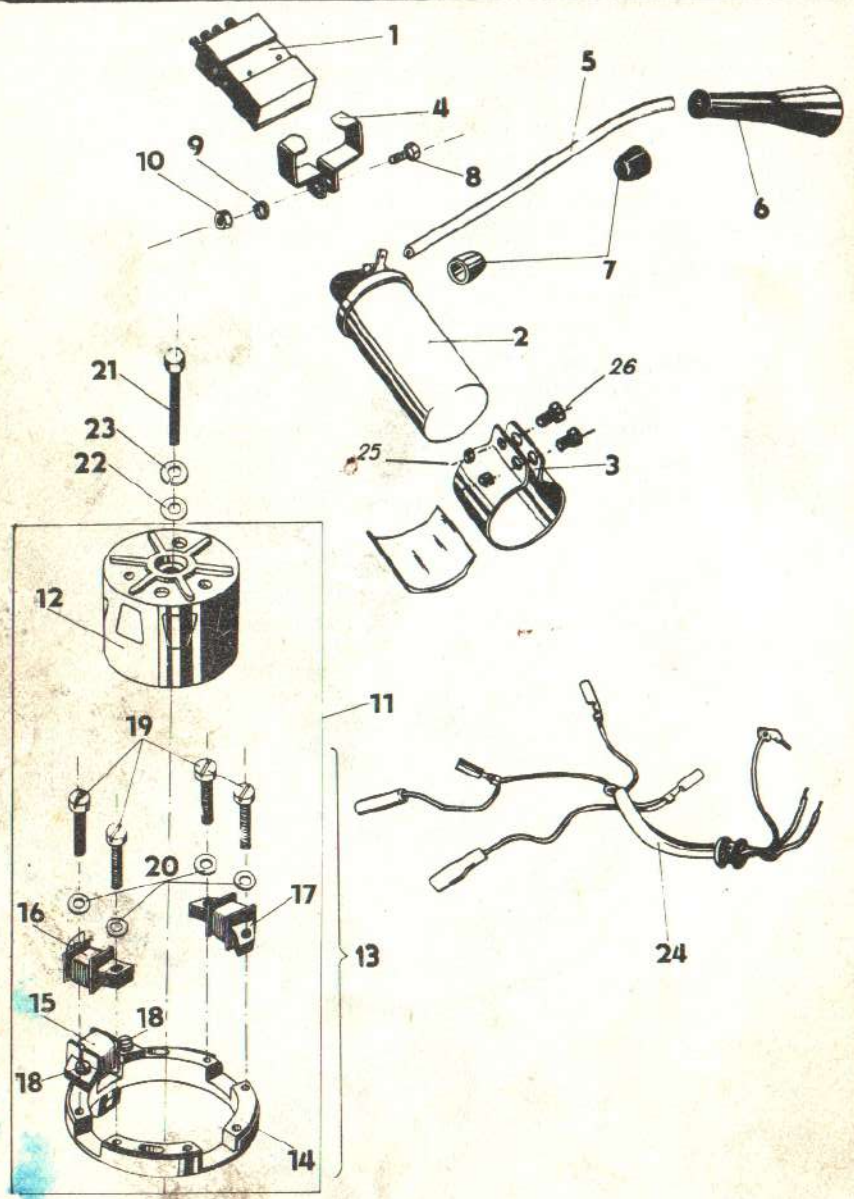
ÁBRA	RAJZSZÁM	DB	MEGNEVEZÉS
32.	315 110 020 310	1	Rugó
33.	315 116 095 070	1	Rugó
34.	311 120 314 050	1	Hl. anya M 5
35.	443 919 302 604	1	Üzemanyagcsap
36.	-	2	Sf. csavar
37.	443 911 017 004	1	Csavar
38.	443 911 014 902	1	Óresjárati túszelep
39.	443 911 013 606	1	Óresjárati állítócsavar
40.	309 231 140 408	1	Csavar M 4x8
41.	309 231 140 306	2	Csavar M 3x6
42.	443 911 010 801	2	Csavar M 4x14
43.	273 111 014 194	1	Tömítés
44.	443 413 065 901	1	Csatlakozó
45.	315 817 120 310	1	Rugó

Tablászám 6	Motorindító	Komplett egység rendelési száma:
----------------	-------------	----------------------------------



ÁBRA	RAJZSZÁM	DB	MEGNEVEZÉS
1.	536 9 008 25 000	1	Őnindító kpl.
2.	536 9 008 25 001	1	Fedél
3.	321 841 008 049	1	Indító tárcsa
4.	536 9 008 25 007	1	Indító zsinór
5.	536 9 008 25 008	1	Rugóház kpl.
6.	536 9 008 25 009	1	Visszahúzó rugó
7.	536 9 008 25 010	1	Rugóház
8.	315 116 185 160	1	Nyomórugó
9.	536 9 008 25 012	1	Reteszelő rugó
10.	536 9 008 25 013	1	Csavar
11.	536 9 008 25 014	1	Reteszelő
12.	536 9 008 25 015	1	Reteszelő ház
13.	273 151 993 520	1	Fogantyú
14.	536 9 008 25 017	1	Zsinór rögzítő
15.	536 9 008 71 003	1	Ventillátor ház
16.	536 9 008 18 002	1	Ventillátor
17.	536 9 008 71 009	1	Szegélygumi
18.	311 210 211 064	3	Alátét M 6
19.	536 9 008 00 020	1	Hl. anya M 6
20.	536 9 008 00 021	2	Hl. anya M 6

Táblaszám 7	Gyűjtás	Komplett egység rendelési száma:
----------------	---------	----------------------------------

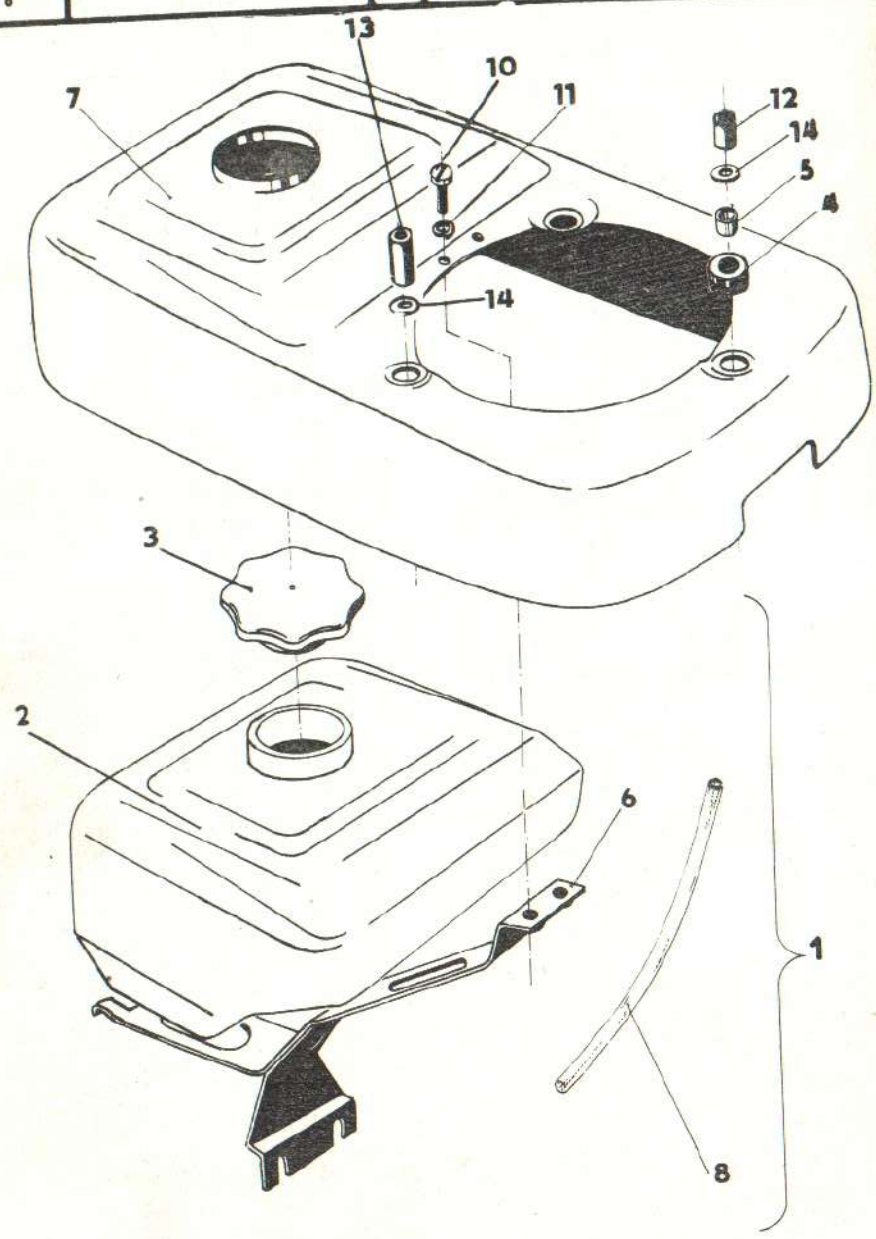


ÁBRA	RAJZSZÁM	DB	MEGNEVEZÉS
1.	443 990 883 014	1	Félvezető egység
2.	443 212 210 800	1	Gyűjtő tekercs
3.	443 930 220 560	1	Bilincs
4.	451 9 210 66 016	1	Konzol
5.	451 9 210 60 093	1	Gyűjtőkábel
6.	371 511 341 000	1	Gyertyapipa
7.	273 125 031 534	2	Védőgumi
8.	309 231 206 018	2	Hlf. csavar M 6x18
9.	311 210 120 064	2	Alátét M 6
10.	311 120 121 060	1	Hl. anya M 6
11.	443 113 534 140	1	Áramfejlesztő kpl.
12.	443 990 133 086	1	Lendkerék
13.	443 990 133 083	1	Alaplap kpl.
14.	443 990 113 311	1	Alaplap
15.	443 990 133 040	1	Jeladó tekercs
16.	443 990 133 084	1	Világító tekercs I.
17.	443 990 133 085	1	Világító tekercs II.
18.	309 231 204 014	2	Hgf. csavar M 4x14
19.	309 231 204 020	4	Hgf. csavar M 4x20
20.	311 214 420 041	6	Alátét M 4
21.	309 201 180 522	1	Hlf. csavar M 5x25
22.	311 214 020 051	1	Alátét M 5
23.	311 210 120 053	1	Rugós alátét M 5
24.	536 9 008 60 110	1	Elektromos vezetékek
25.		2	Hl. anya M 6
26.		2	Csavar M 6x20

Táblaszám  
8

Tartály, burkolat

Komplett egység rendelési száma:

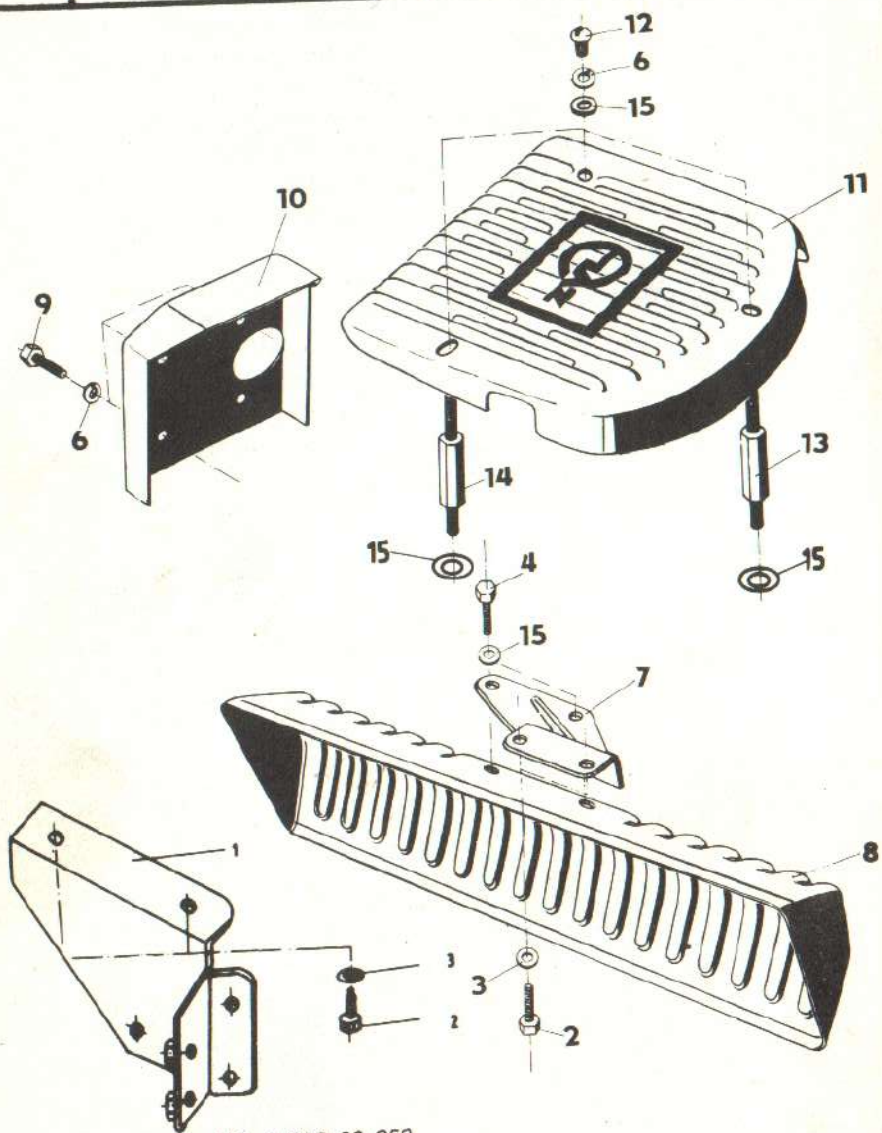


ÁBRA	RAJZSZÁM	DB	MEGNEVEZÉS
1.	536 9 008 38 000	1	Üzemanyagtartály kpl.
2.	321 811 703 095	1	Üzemanyagtartály
3.	536 9 008 38 026	1	Üzemanyagtartály sapka
4.	273 121 991 844	3	Gumi persely
5.	536 9 008 38 008	3	Hüvely
6.	536 9 008 38 021	1	Konzol
7.	536 9 008 38 018	1	Burkolat
8.	536 9 008 38 010	1	Benzinvezeték
10.	309 231 180 610	2	Hgf. csavar M 6x10
11.	311 214 010 061	2	Rug. alátét M 6
12.	536 9 008 00 022	1	Hl. anya M 6
13.	536 9 008 00 023	2	Hl. anya M 6
14.	311 212 610 064	6	Alátét M 6
15.	315 817 112 150	1	Vezeték rögzítő 8

Táblaszám  
9

Tartók, burkolatok

Komplett egység rendelési száma:



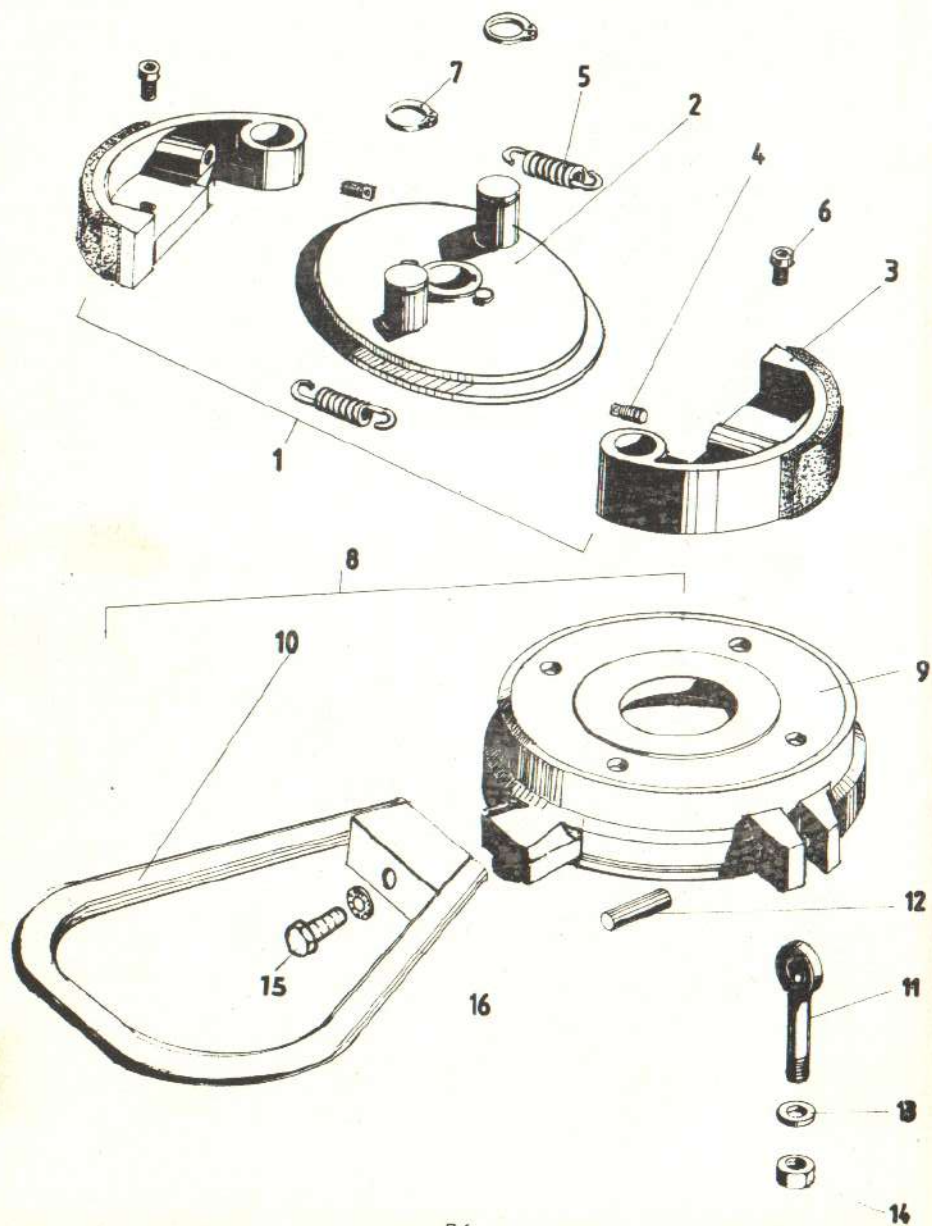
536 9 008 00 050

ÁBRA	RAJZSZÁM	DB	MEGNEVEZÉS
1.	536 9 008 00 050	1	Konzol h.
2.	309 503 180 814	4	Hlf. csavar M 8x16
3.	311 214 010 082	4	Alátét M 8
4.	309 503 180 612	2	Hlf. csavar M 6x14
6.	311 214 010 061	7	Rugós alátét M 6
7.	536 9 008 00 012	1	Konzol h.
8.	536 9 008 71 014	1	Kipufogó burkolat
9.	309 203 206 012	4	Hlf. csavar M 6x14
10.	536 9 008 71 007	1	Első burkolat
11.	536 9 008 71 010	1	Felső burkolat
12.	309 246 180 610	3	Fgf. csavar M 6x10
13.	536 9 008 00 018	1	Csavar
14.	536 9 008 00 019	2	Csavar
15.	311 210 211 064	8	Alátét M 6

Táblaszám  
10

Tengelykapcs.közdarab

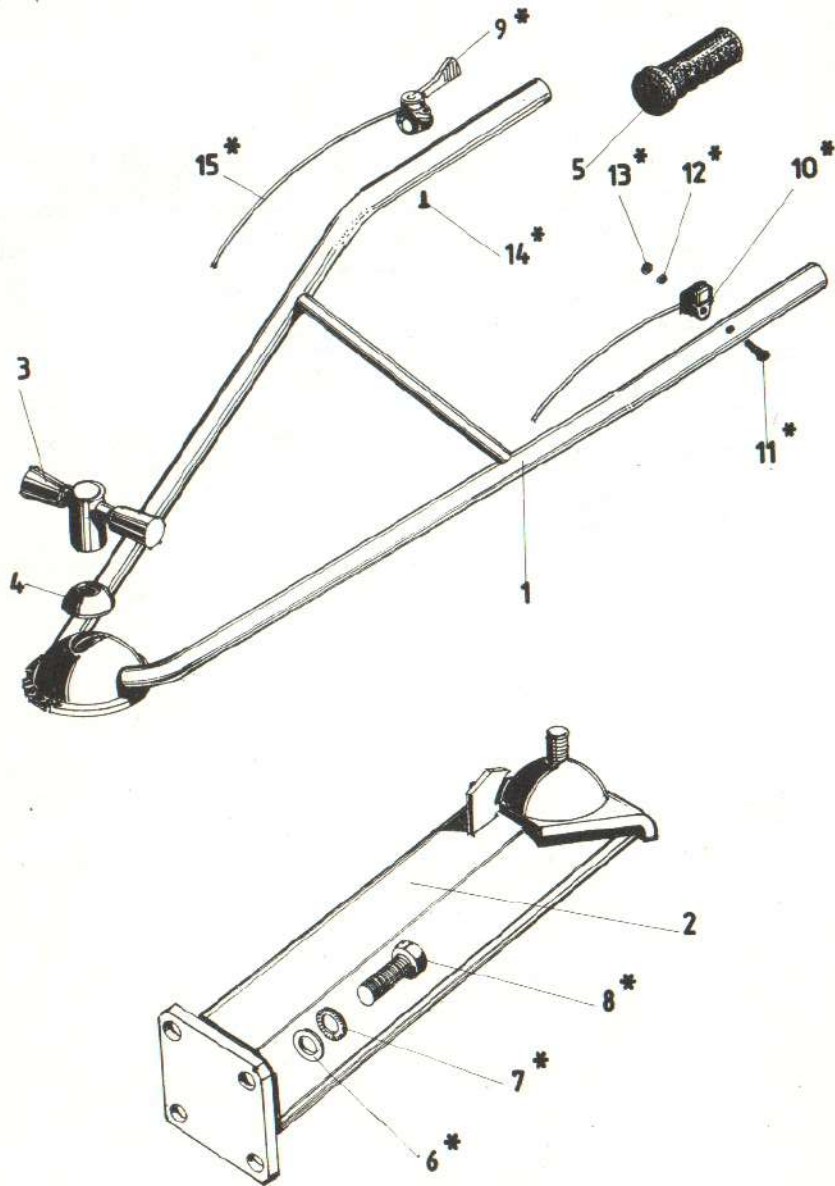
Komplett egység rendelési száma :



ÁBRA	RAJZSZÁM	DB	MEGNEVEZÉS
1.	10150-011000	1	Tengelykapcsoló kpl.
2.	10150-011100	1	Agy óá.
3.	10150-011200	2	Pofa óá.
4.	101001-011001	2	Feszítő csavar
5.	101001-011002	2	Rugó
6.	M 5x10 MSZ KGST 2662	8.8	2 Bk. tm. csavar B
7.	12 MSZ 232	2	Rögzítő gyűrű tengelyhez
8.	10150-012000-1	1	Közdarab óá.
9.	10150-012001-1	1	Közdarab
10.	10150-012100-1	1	Fogantyú
11.	101010-012001	2	Szenescsavar
12.	101010-012003	2	Csap
13.	101010-012004	2	Alátét
14.	M 10x1,25 MSZ KGST 2326	2	Hl.önbiz.magas anya műa- nyag betétgyűrűvel
15.	M8x18 MSZ 2463 8.8	1	Hlf tm. csavar A
16.	M 8 MSZ 2236	1	Kf. alátét



Táblaszám 11	Kormány szerkezet	Komplett egység száma: 10150-013000
-----------------	-------------------	--



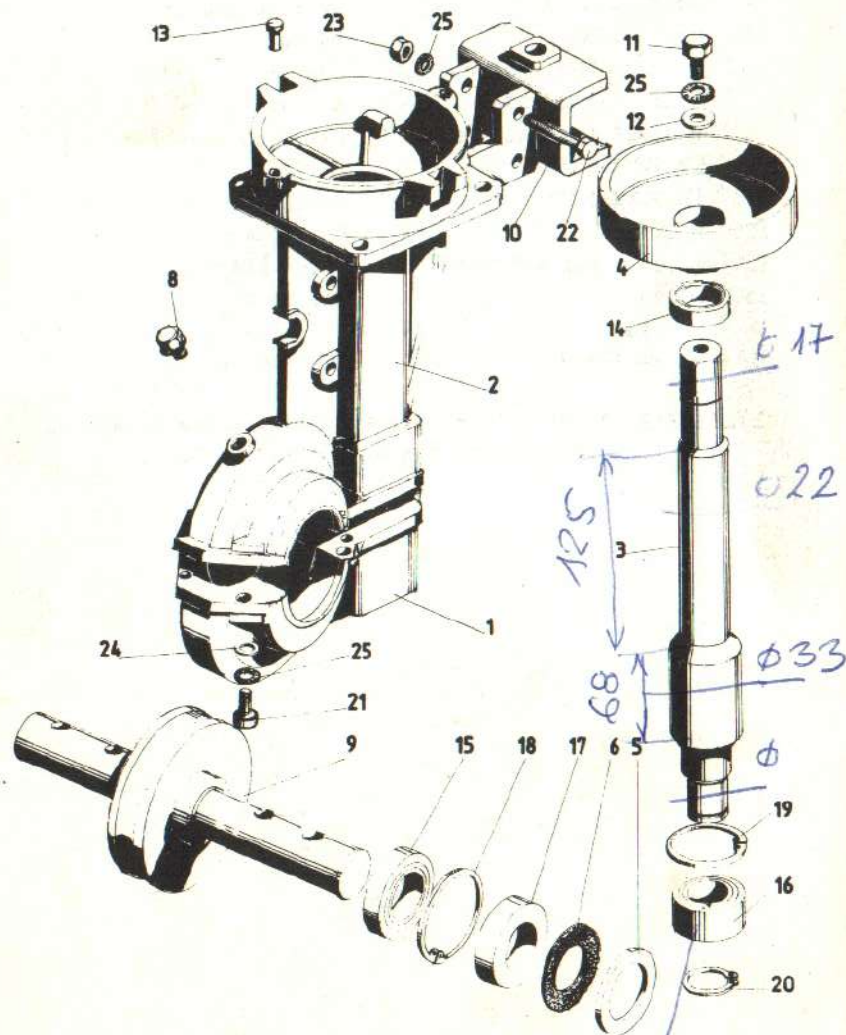
ÁBRA	RAJZSZÁM	DB	MEGNEVEZÉS
1.	10150-013100	1	Kormány szarv
2.	10150-013200	1	Kormány szarv tartó
3.	10150-013300	1	Szorító anyja
4.	10150-013001	1	Szorító alátét
5.	10150-013002	2	Markolat
6. <sup>x</sup>	M 10 A MSZ KGST 280	4	Alátét
7. <sup>x</sup>	M 10 MSZ 2236	4	Kf. alátét
8. <sup>x</sup>	M 10x25 MSZ 2463	8.8 4	Hlf. tm. csavar A
9. <sup>x</sup>	536 900 846 050	1	Gázkar
10. <sup>x</sup>	536 900 860 102	1	Nyomógomb
11. <sup>x</sup>	M 3,5x28	1	Fgf. csavar
12. <sup>x</sup>	M3,5 MSZ KGST2665	1	Rugós alátét
13. <sup>x</sup>	M3,5	1	Hl. anya
14. <sup>x</sup>	M 5x10	1	Fgf. csavar
15. <sup>x</sup>	536 900 846 020	1	Gázbowden kpl.

**Megjegyzés:** A komplett egység rendelési száma az x-szel megjelölt tételeket nem tartalmazza.

Táblaszám  
12

Hajtómű

Komplett egység rendelési száma:  
10150-020000



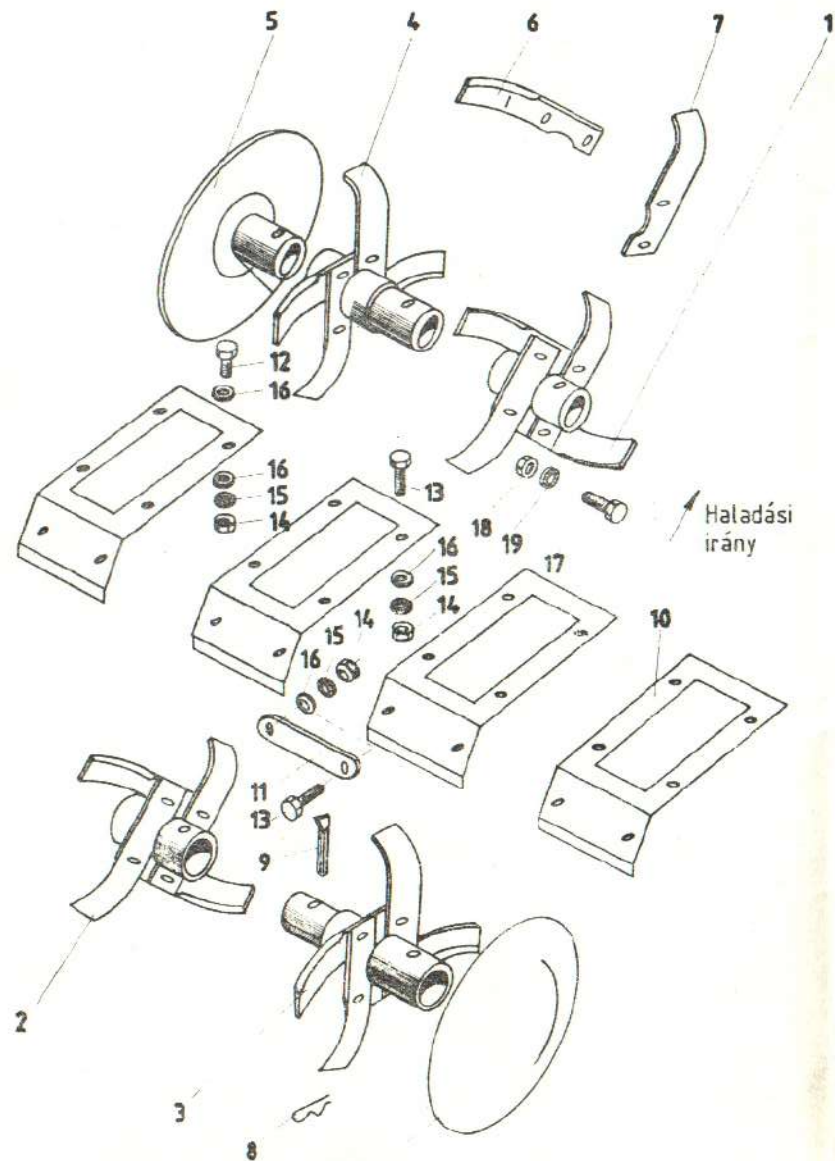
80

ÁBRA	RAJZSZÁM	DB	MEGNEVEZÉS
1.	10150-020001	1	Csapágyház
2.	10150-020002	1	Hajtóműház
3.	10150-020003-1	1	Csigatengely
4.	10150-020004-1	1	Kapcsoló harang
5.	10150-020005	2	Zárótárcsa
6.	101001-021001/G	2	Porvédő gyűrű
8.	10150-020009	1	Zárócsavar
9.	10150-021000	1	Tengelyes csigakerék
10.	10150-022000	1	Vonófej
11.	M 8x16 MSZ 2363	1	Hlf. tm. csavar
12.	101001-020013	1	Lefogólemez
13.	101011-020026	1	Illesztőcsap
14.	6003 2 Z MSZ 7610	1	Mélyhornyu golyóscsapagy
15.	6005 MSZ 7610	2	Mélyhornyu golyóscsapagy
16.	3203	1	Kétsoros, ferdehatásvonalu golyóscsapagy
17.	AFIT 2136	2	Gumiházazas töm. gyűrű
18.	47 MSZ 231	2	Rögztítőgyűrű furathoz
19.	40 MSZ 231	1	Rögztítőgyűrű furathoz
20.	17 MSZ 232	1	Rögztítőgyűrű teng.-hez
21.	M 8x30 MSZ KGST 2662 8.8	5	BK. csavar B
22.	M 8x60 MSZ 2461 8.8	3	Hlf. csavar B
23.	M 8 MSZ 2260	3	Hl. anya
24.	M 8 MSZ KGST 280	5	Alátét
25.	M 8 MSZ 2236	9	Kf. alátét

Megjegyzés: Az 1, 2 fétel csak együtt rendelhető!

81

Táblaszám 13	Forgókultivátor, védőlemez	Komplett egység rendelési száma:
-----------------	-------------------------------	----------------------------------

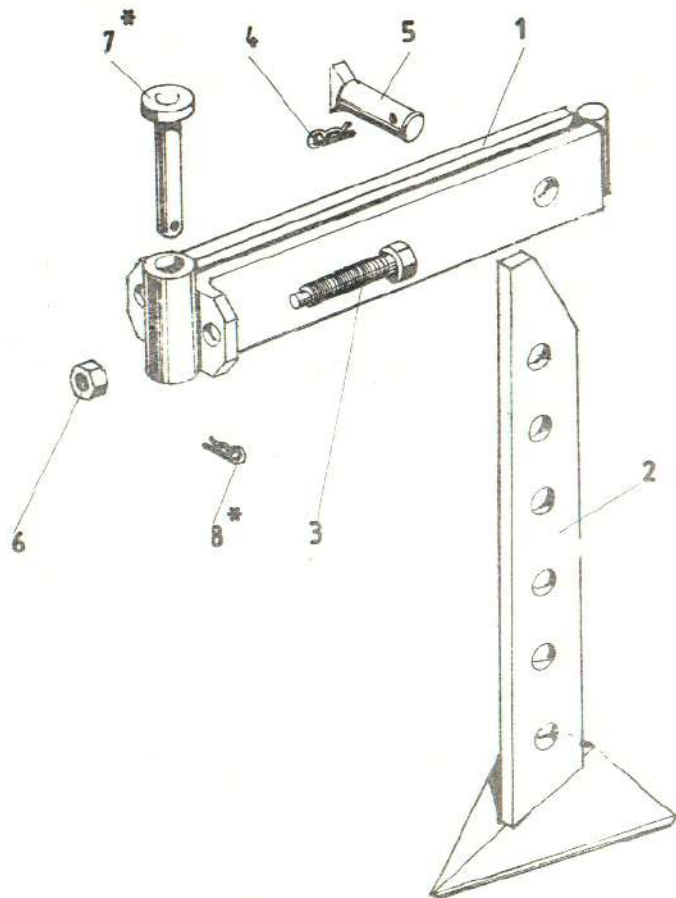


Ábra	Rajzsám	Db	Megnevezés
1.	10.904. 0034-01-00-00	1	Kezdő kapatag bal öá.
2.	10.904 0034-02-00-00	1	Kezdő kapatag jobb öá.
3.	10.904 0034-03-00-00	1	Közbszű kapatag jobb öá.
4.	10.904 0034-04-00-00	1	Közbszű kapatag bal öá.
5.	10.904 0034-05-00-00	2	Védőtárcsa
6.	10.904 0034-01-00-01	8	Kapa jobb
7.	10.904 0034-01-00-02	8	Kapa bal
8.	10.150 - 031001	6	Rugós rögzítő
9.	101020-000015	6	Csapszeg
10.	10150-000004	4	Védőlemez
11.	10150-000006	1	Merevítő
12.	M6x12 MSZ 2463 8.8	6	Hlf.tm.csavar A
13.	M6x16 MSZ 2463 8.8	6	Hlf.tm.csavar A
14.	M6 MSZ 2260	12	Hl. anya
15.	M6 MSZ 2236	12	Kf.alátét
16.	M6 MSZ KGST 280	18	Alátét
17.	M8x25 MSZ 2463 8.8	16	Hlf.tm.csavar
18.	M8 MSZ 2260	16	Hl.anya
19.	8 N MSZ KGST 2665	16	rugós alátét

Táblaszám  
14

Mélységállító

Komplett egység száma:  
10150-040000



ÁBRA	RAJZSZÁM	DB	MEGNEVEZÉS
1.	10150-041000	1	Vonórud óá.
2.	10150-042000	1	Saru óá.
3.	10150-040001	2	Határoló csavar
4.	101011-000009	1	Rugós rögzítő
5.	101020-000015	1	Csapszeg
6.	M 8 MSZ 2260	2	Hl. anya
7. <sup>x</sup>	10150-000010	1	Csapszeg óá.
8. <sup>x</sup>	101001-000004	1	Rugós rögzítő

Megjegyzés: A komplett egység rendelési száma az x-szel megjelölt tételeket nem tartalmazza.

Táblaszám  
15

Első szállítókerék

Komplett egység száma:  
10150-060000-1

