

ROBI-66 Robix[®]
HUNGARY

**UNIVERZÁLIS MOTOROSKAPA
ÜZEMELTETÉSI DOKUMENTÁCIÓ**

1991/1.

KEDVES VÁSÁRLÓ!

Ez az Üzemeltetési dokumentáció a gyártási számú ROBI-66 univerzális motoroskapa tartozéka, kérjük őrizze meg, s ha elvesz pótlásáról gondoskodjék.
A gép esetleges eladásakor ezt az új tulajdonosnak át kell adni.

Kérjük, hogy az Üzemeltetési dokumentációt a gép üzembe helyezése előtt gondosan tanulmányozza át, s az abban foglalt útmutatásokat, kezelési, karbantartási és munkavédelmi előírásokat tartsa be.

Az Üzemeltetési dokumentáció a gép kezelőjének és karbantartójának tájékoztatására szolgál, a benne foglalt ábrák és adatok más publikációban csak ROBIX Veszprém engedélyével használhatók fel!

A változtatás jogát - a gép folyamatos műszaki továbbfejlesztése érdekében - a gyártó fenntartja.

Gyártja: ROBIX MEZŐGAZDASÁGI GÉPGYÁRTÓ VÁLLALAT
Veszprém, Viola u.12.
Pf. 210
8201

ROBI-66

Robix[®]
HUNGARY

UNIVERZÁLIS MOTOROSKAPA

ÜZEMELTETÉSI DOKUMENTÁCIÓ

ROBIX
MEZŐGAZDASÁGI GÉPGYÁRTÓ VÁLLALAT
VESZPRÉM, Viola utca 12.
8201

TARTALOMJEGYZEK

ELŐSZÓ.....	3
I. SZAVATOSSÁGI NYILATKOZAT.....	4
II. MŰSZAKI LEÍRÁS.....	5
1. A gép rendeltetése, alkalmazási területe.....	5
2. Műszaki adatok.....	5
3. A gép általános ismertetése.....	7
Motor.....	8
Tengelykapcsoló, közdarab.....	10
Hajtómű.....	11
Kormány szerkezet.....	11
Forgókultivátor.....	12
Mélységállító, mankókerék.....	12
Védőburkolat.....	13
Tartozékok.....	13
4. Külön megvásárolható munkaeszközök.....	14
5. Csomagolás.....	15
III. KEZELESI UTASÍTÁS.....	15
1. Munkavédelmi és tűzrendészeti előírások.....	15
2. Kicsomagolás, összeszerelés.....	18
2. Üzembehelyezés.....	17
2.1 Kenőanyag, üzemanyag ellenőrzése és feltöltése.....	17
2.2 Kormány szerkezet beállítása.....	19
2.3 Munkaszélesség, munkamélység beállítása.....	20
2.4 Általános üzembehelyezési előírások.....	21
2.5 Bejáratás.....	21
3. Üzemeltetés, kezelés.....	22
3.1 A motor beindítása.....	22
3.2 A gép indítása és üzemeltetése.....	23
3.3 A motor leállítása, a gép üzemén kívül helyezése.....	23
4. Üzemzavarok és elhárításuk módja.....	24
IV. KARBANTARTÁS.....	28
ABRÁS ALKATRESZKATALÓGUS.....	35

ELŐSZÓ

Tisztelt Vásárló!

Köszönjük Önnek a bizalmat, melyet gyártmányunk, a ROBI-66 univerzális motoroskapa megvásárlásával kinyilvánított.

A ROBI-66 motoroskapa a ROBI gépcsalád legújabb tagja. Strapabíró, egyszerű szerkezeti felépítés, könnyű kezelhetőség, hosszú élettartam és sokoldalú használhatóság jellemzi.

Reméljük, hogy a motoroskapa munkavégzése felülmúlja várakozását és nemsokára nélkülözhetetlennek tartja ezt a segítséget munkájában.

Felhívjuk azonban figyelmét, hogy a gép üzembiztonsága a helyes bejáratástól, üzemeltetéstől és kezeléstől, valamint a rendszeres ápolástól, karbantartástól függ.

A gép sikeres, baleset- és bosszúságmentes használata érdekében kérjük, hogy az üzemeltetési dokumentációt és a jótállási jegyet gondosan tanulmányozza át és őrizze meg.

Az üzemeltetési dokumentációban foglalt kezelési, karbantartási és munkavédelmi előírások maradéktalan betartását tekintse kötelezőnek. Elsősorban a biztonságos, szakszerű munkavégzés és a gép garanciális feltételeinek biztosítása érdekében, másodszor pedig azért, mert nagyértékű gépének jó műszaki állapotát ebben az esetben tudja a leghosszabb ideig megőrizni.

ROBIX MEZŐGAZDASÁGI GÉPGYÁRTÓ
VÁLLALAT

I. SZAVATOSSÁGI NYILATKOZAT

A ROBI-66 univerzális motoroskapára a ROBIX Mezőgazdasági Gépgyártó Vállalat garanciális kötelezettséget vállal (a 4/1969. BKM-KGM-KipM-NIM együttes utasítása, valamint az ezt módosító rendeletek figyelembevételével) a JÓTALLÁSI JEGY-ben foglaltak szerint.

FIGYELEM!

A VALLALATUNK GARANCIALIS FELELŐSSEGE CSAK AZ ANYAG ES A GYARTÁSI HIBABÓL ADÓDÓ MEGHIBÁSODÁSOKRA VONATKOZIK.

Nem foganatosítható a garanciális igény, ha a meghibásodás rendeltetésszerű elhasználódásból adódik, vagy a hiba az Üzemeltetési dokumentációban leírt utasítások be nem tartásából következett be, vagy az előírások ismeretében elhárítható lett volna.

A szervizhálózathoz és vállalatunkhoz néhány kivétlen megalapozatlan hibabejelentés is érkezik.

Ilyen bejelentés esetén a gép tulajdonosa figyelmen kívül hagyja azt a tényt, hogy a gép túl korai meghibásodása a gondatlan, hanyag kezelés eredménye.

Ezért ismételtén kérjük, hogy fordítson gondot a gép szakcsereű üzemeltetésére, kezelésére, és karbantartására, mert ebben az esetben Ön a jövőben sok bosszúságtól mentesül.

A garanciális, valamint a garancián túli javításokat a JÓTALLÁSI JEGY-ben foglaltak szerint az AGRÓBIX végzi.

KERMI munkátítség száma: 144 - 3403 / 90

A motoroskapra csak a II/4. pontban felsorolt, illetve ROBIX Veszprém egyéb ismertetőiben szereplő "gyári" munkaeszközökkel üzemeltethető, más munkaeszközökkel történő üzemeltetésből erdő meghibásodásokat garanciális igényként nem fogadunk el.

II. MŰSZAKI LEÍRÁS

1. A GEP RENDELTETÉSE, ALKALMAZÁSI TERÜLETE

A ROBI-66 univerzális motoroskapra - teljesítménye alapján - a kis teljesítmény kategóriájú motoros kapálógépek közé tartozik, amely szerkezetiileg úgy van kialakítva, hogy egyben univerzális kerti kisgép alapgépét képezze.

A kisgéppel jó minőségben elvégezhető a talaj megmunkálása, magágyelőkészítés, gyomirtás vagy a szerves trágya ill. műtrágya talajba történő bedolgozása. Rotációs kapálással - a talaj minőségétől és az agrotechnikai követelményektől függően - helyettesíthető a nehéz fizikai munkát igénylő őszi művelés is.

ROBI-66 a hozzá külön megvásárolható munkaeszközökkel együtt univerzálisan használható a hobbi kertek művelésére, háztáji és kiegészítő gazdaságok munkáinak gépesítésére. Ily módon egyaránt eredményesen alkalmazható szőlő-gyümölcs ültetvényekben, zöldséges kertekben és üvegházakban.

Az alapgép motoregysége a hatjómóról levehető, a mélységállító helyére pedig más munkaeszközök (pl. töltő-géte eke) kapcsolhatók.

2. MŰSZAKI ADATOK

Fő méretek

Hosszúság:	1000 mm
Szélesség:	500 mm
Magasság:	900 mm
A gép tömege:	33 kg

Területteljesítmény: max 1000 m²/h (munkamélységtől munkaszélességtől függően)

Munkamélység: max 250 mm

Munkaszélesség:	300-600 mm
Motor:	
Modell/Típus	BRIGGS and Stratton 93906/0150/01
Kivitel:	egyhengeres, fekvő elrendezésű
Működési elv:	négyütemű, benzinüzemű
Lökettérfogat:	148 cm ³
Furat/Löklet:	65,1 / 44,4 mm
Teljesítmény:	2,57 kW (3600 l/min)
Nyomaték:	7,25 Nm (3200 l/min)
Forgásirány:	bal (a tengelykapcsoló felől nézve az órmutató járásával ellentétes)
Szívószelephézag:	0,13-0,18 mm
Kipufogószelep hézag:	0,23-0,28 mm
Üzemanyag:	86 oktánszámú normálbenzin
Üzemanyag tartály térfogata:	0,95 dm ³
Porlasztó:	vízszintes áramú pillangószelepes, automata szivató
Levegőszűrő:	habszivacsbetétes
Gyújtásrendszer:	elektronikus
Gyújtógyertya:	CHAMPION RCJS, vagy FLASH POINT FP 25 CR elektr. távolsága 0,75mm
Hűtés:	ventillációs - léghűtés
Indítás:	kézi működtetésű, berán- tórendszerű, vissza- futó önindítóval
Leállítás:	a gyújtás primer áram- körének rövidre zárásával

Motorolaj szükséglet:	0,6 dm ³ (MULTI SUPER 15W/50)
Tömeg:	9,4 kg

Erőátviteli rendszer:

Tengelykapcsoló:	száraz, kúpos
Hajtómű:	egyfokozatú csigahajtómű áttétel: 32:1 olajszükséglet: 0,34 dm ³ (HYKOMOL 90)

Kormány szerkezet: függőleges és vízszintes irányban
állítható kormányszarv a motor
távvezérléséhez szükséges szerke-
zettel felszerelve.

Forgókultivátor:

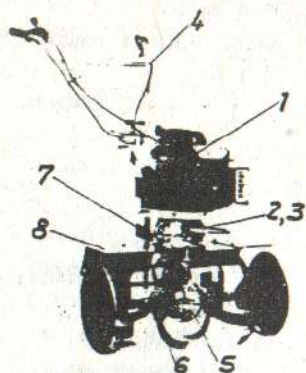
Kapatag:	4 db (2+2)
Védőtárcsa:	2 db (1+1)
Kapák kivitele:	ívelt
Kapák élkörátmérője:	280 mm

3. A GEP ÁLTALANOS ISMERTETÉSE

A ROBI-66 építészekrény elv alapján felépített
univerzális motoroskapa.

Az alapgép konstrukciója, szerkezeti kialakítása
- különböző célú adapterek, kiegészítő tartozékok
alkalmazásával - sokoldalú felhasználási lehetőséget
biztosít.

Felépítését, fő szerkezeti egységeit az 1. ábra
szemlélteti.

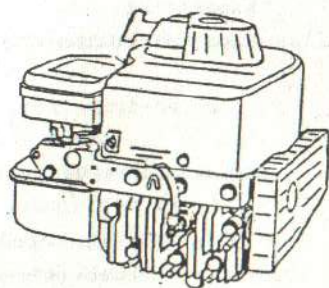


1. Motor
2. Tengelykapcsoló
3. Közdarab
4. Kormány
5. Hajtómű
6. Forgókultivátor
7. Mélységállító.
mankókerék
8. Védőburkolat

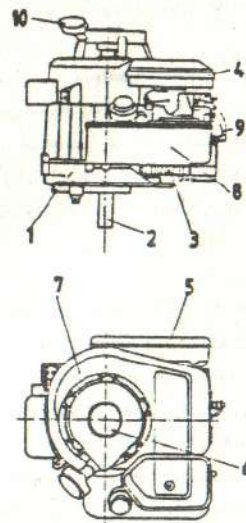
1. ábra

Motor

A gép erőforrása amerikai gyártmányú BRIGGS and STRATTON benzínmotor. Tömör, robusztus megbízható konstrukció. Kezelése, karbantartása egyszerű, a lendkerékre szerelt kézi önindítóval könnyen indítható. Felépítése és a főbb szerelvények elhelyezése a 2. és a 3. ábrán látható.



2. ábra



1. Forgattyúház
2. Főtengely
3. Henger, hengerfej
4. Levegőszűrő, porlasztó
5. Kipufogódob
6. Motorindító szerkezet
7. Védőburkolat
8. Benzintartály
9. Gyújtókábel, gyertyapipával
10. Indító fogantyú

3. ábra

A motor egy szerkezeti egységet képez a kormány szerkezettel, a közdarabbal és a tengelykapcsoló kapcsoló harangjával.

Az 4. ábrán látható egységet motoregységnek nevezzük. A motoregység a hajtóműről egyszerűen és gyorsan lezserelhető.



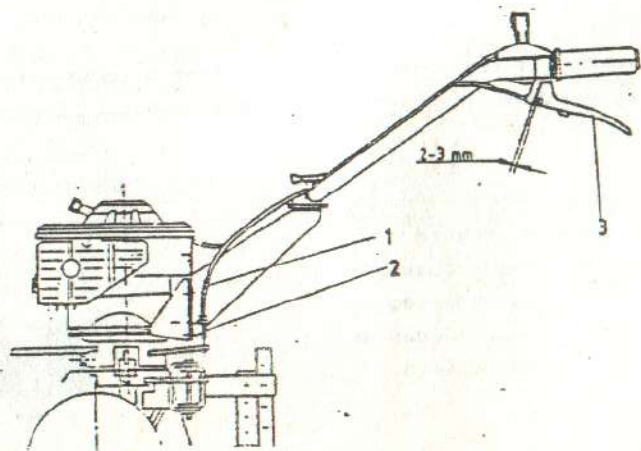
4. ábra

Tengelykapcsoló, közdarab

A motor forgatónyomatékát a hajtóműre a kúpos tengelykapcsoló viszi át. A motor főtengelyének tehermentesítését a kúpos kapcsolófél és a közdarab közé épített tehermentesítő csapágyazás biztosítja. (lásd a "KARBANTARTÁS" és az "ABRÁS ALKATRESZKATALOGUS" c. fejezetet.)

A tengelykapcsoló betét természetes kopása miatt a működő bowden (1) utánállítása szükséges, ha a kapcsolókarnál (3) a 2-3 mm-es holtjáték nincs meg. A holtjáték a 2-es jelű csavarzattal állítható be, miután a rögzítő-anyát ismételten meglazítottuk. (5. ábra)

Beállítás után a rögzítő-anyát ismételten meg kell húzni. Az ellenőrzés és utánállítás elmulasztása a tengelykapcsoló időelőtti kopásához vezet.

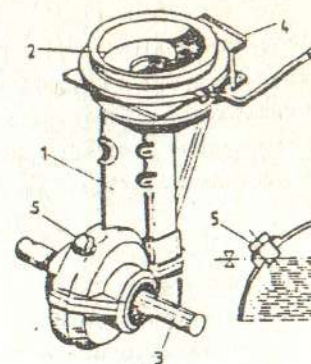


5. ábra

Hajtómű

A hajtómű olajfürdőben kenésű

1. Hajtóműház
2. Kapcsolóharang
3. Kihajtótengely
4. Vonókengyel
5. Zárócsavar



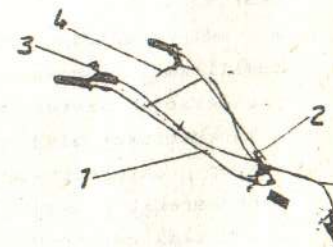
6. ábra

Zárócsavar (5) az olaj ellenőrzésére, betöltésére és kiöntésére szolgál. A kihajtótengelyre (3) forgó kultivátor vagy járókerék szerelhető.

A vonókengyelhez (4) csatlakoztatható a mélységállító, a töltőgetőke, a kultivátor vagy a pótkocsi.

Kormány szerkezet

A kormány szerkezet (7. ábra) a kisgép vezetésére, irányítására szolgál. A kormányzár (1) vízszintes és függőleges irányban is állítható a szorítóanya (2) segítségével. A gázkar (3) a motor fordulatszámának változtatását és leállítását biztosítja. Tengelykapcsoló kar (4) a tengelykapcsoló ki-be kapcsolására és a kikapcsolt helyzet rögzítésére szolgál.



7. ábra

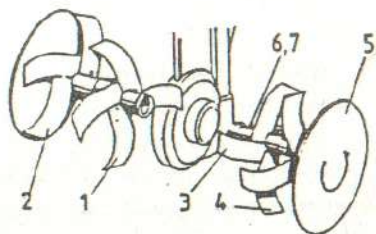
A kormányzár a motor fölé visszahajtható, így a motoregység könnyen áthelyezhető egyik munkaeszköztől a másikra, illetve a gép tárolásakor kisebb helyet foglal el.

Forgókultivátor

A jobbos-balos forgókultivátor a hajtómű kihajtó tengelyére van felszerelve.

A kaptagokhoz csatlakozó védőtárcsák alkalmazása teljes biztonságban végzett munkát tesz lehetővé a növények - sorközi művelés - és ágyások mellett.

1. kezdő kaptag jobb
2. külső kaptag jobb
3. kezdő kaptag bal
4. külső kaptag bal
5. védőtárcsa
6. csapszeg
7. rugós rögzítő



8. ábra

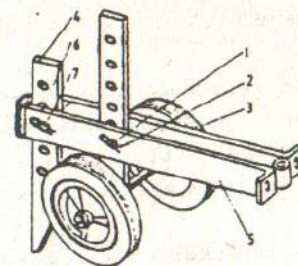
Mélységállító, mankókerék

A mankókerék és a mélységállító a hajtómű vonókengyeléhez csatlakozik.

A mélységállító (saru) funkciója a munkamélység beállítása, munkasebesség változtatása és a gép biztonságos vezetése.

A mankókeréket alsó helyzetbe állítva (legfelső furat) a kisméretű áttelepítéséhez nyújt nagy segítséget. A mankókeréket sekély mélységű munkavégzésnél (pl. gyomirtás) célszerű rajtahagyni a gépen. Így biztosítani tudjuk az egyenletes mélységű munkavégzést. Nagyobb munkamélységeknél a mankókeréket munkavégzés előtt szereljük le a gépről.

1. Vonórúd
2. Saru
3. Mankókerék
4. Csapszeg
5. Rugós rögzítő



9. ábra

Védőburkolat

A biztonságos munkavégzés érdekében a forgókultivátort védőlemezzel burkolni kell. A beállított munkaszélességnek megfelelően a védőlemez szélessége változtatható. Védőlemez nélkül a gépet üzemeltetni TILOS!

Tartozékok

A géppel együtt a következő tartozékok kerülnek szállításra illetve átadásra.

1. Szerszámok!
 - Hajtókar a gyertyakulcsához 1 db
 - Gyertyakulcs Lt 21 1 db
 - Csavarhúzó 1 db
 - Hézagmérő 0,75 1 db
 - Villáskulcs 13-17 1 db
 - Zárt kulcs 10 1 db
2. Olajellenőrző csavar 1 db
3. Üzemeltetési dokumentáció 1 db
4. Jótállási jegy, minőségi tanúsítvány 1 db

A gép komplettiségét és a tartozékok meglétét vásárláskor kell ellenőrizni.

4. KÜLÖN MEGVÁSÁROLHATÓ MUNKAESZKÖZÖK

Az itt felsorolt munkaeszközök körét azok az adapterek és elemek képezik, amelyek a ROBI-66 típusú alapgép kismértékű átlakításával üzemeltethetők illetve a motoroskapára kiegészítő egységként felszerelhetők.

A munkaeszközök és kiegészítő tartozékok részletes ismertetését ezek kezelési utasítása tartalmazza.

Az alábbiakban csak a felhasználási lehetőségeket és fontosabb műszaki adatokat foglaljuk össze.

TE-41 Töltőgető eke

Az ültetést, vetést megelőző sorhúzásra és soros kultúrák (pl. burgonya) töltőgetésére alkalmas.

- munkaszélesség: 250-500 mm
- munkamélység: max. 150 mm

PK-60S Sorművelő kultivátor

A kultivátorhoz adott "mini" körmös kerekek lehetővé teszik keskeny sortávolságú kultúrákban a munkát.

- munkaszélesség: 250-600 mm

PN-201 pótkocsi, JK-150 járókerékpár

A járókerekek felszerelésével és a pótkocsi csatlakoztatásával egy sokrétűen használható "szállítójárművet" kapunk. Alkalmas ömlesztett, zsákos, és darabos anyagok; termények, műtrágyák, szerszámok és különböző munkaeszközök stb. szállítására.

Teherbírás: ; max 200kg (vezetővel)

5. CSOMAGOLÁS

A kisgép hullámpapír dobozba csomagolva kerül szállításra. A becsomagolt gépet nedvességtől védett, száraz, fedett helyen kell tárolni.

A csomag befoglaló méretei, tömege:

- hosszúság: 690 mm
- szélesség: 650 mm
- magasság: 810 mm
- bruttó tömeg: cca 37 kg
- nettó tömeg: cca 33 kg

A gép a csomagoló dobozban összeszerelt állapotban van, csak a kormány szerkezet van megbontva a kormányoszárvánál.

III. KEZELÉSI UTASÍTÁS

1. MUNKAVEDELMI ÉS TÜZRENDSZETI ELŐÍRÁSOK

A kisgép üzemeltetése, karbantartása és javítása során az üzemeltetési dokumentációban foglalt előírások betartása az élet és vagyonbiztonság érdekében KÖTELEZŐ!

1. A gépet csak olyan személy kezelheti, aki a 18. életévét betöltötte, a munka elvégzésére - az egészséges és biztonságos munkavégzés szempontjából - szellemileg, fizikailag és egészségileg alkalmas, és az üzemeltetési dokumentáció előírásait, utasításait kellően ismeri.
2. A gépet csak az üzemeltetési dokumentáció előírásainak betartásával szabad üzemeltetni. A rendeltetésétől eltérő használat a gép meghibásodásához vezet, és balesetet okoz.

3. FIGYELEM! - A gép - a halláskárosodás elkerülése érdekében - csak szakaszos üzemeltetésű. 1-1,5 óráns üzemeltetés után 10-15 perc szünetet kell tartani. Egyéni védőeszközök (pl. fülvédő dugó) használata javasolt.
4. A motort zárt helyiségben beindítani, üzemeltetni TILOS! vagy a helyiség biztonságos szellőztetéséről - természetes vagy mesterséges - gondoskodni kell.
5. A gép üzemanyagtartályát csak a motor leállítás után szabad üzemanyaggal feltölteni. Az üzemanyagot mindig szűrővel ellátott tölcserrel kell a tartályba tölteni. FIGYELEM! Üzemanyag feltöltésekor a dohányzás és nyílt láng használata TILOS!
6. Üzemanyagot csak szabványos fémkannában (marmonkanna), előírt mennyiségben és lakóépülettől 30 m-es távolságban szabad tárolni.
7. A gép üzemanyagtartályában vagy a tároló edényben levő benzint csak fából készült merőléccel szabad ellenőrizni.
8. Gyúlékony anyagok közelében a motort beindítani üzemeltetni TILOS!
9. A gép beindítása előtt a gép kezelőjének meg kell győződnie az indítás veszélytelenségéről.
10. A motor beindítása előtt a kezelőnek ellenőrizni kell a csavarkötések, rögzítések megfelelő szilárdságát, a védőburkolatok felszerelésének helyességét, VEDŐBURKOLAT NÉLKÜL A GÉPET ÜZEMELTETNI TILOS!

11. A motor indításához az indítószinér fogantyúját úgy kell megfogni, hogy visszarántás esetén a fogantyút el lehessen engedni.
FIGYELEM! AZ INDITÓSZINŐRT A KEZRE FELCSAVARNI TILOS!

12. A forgókultivátor felszerelésénél, a kapatagok cseréjénél ügyelni kell a rugós rögzítő szerelésére, helytelen szerelés sérülést okoz.

13. A gépen beállítás, tisztítást, javítást karbantartást csak a motor leállítása, illetve a gyújtógyertya kivétele után, a gép stabilan alátámasztott helyzetében szabad.

14. A gép üzemeltetésekor a kezelőn kívül más személy a gép előtt és mellett 3 m-es körzetben nem tartózkodhat.

15. A gépet a motor működése közben felügyelet nélkül hagyni TILOS!

16. Ha a gépet a motor leállítása után felügyelet nélkül hagyjuk, a gyújtógyertyáról a gyertyapipát le kell venni.

2. ÜZEMBEHELYEZÉS

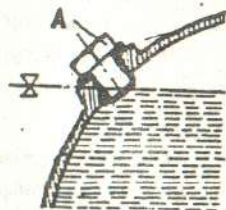
A kisgép üzembehelyezését megelőzően az alábbiakat kell elvégezni.

2.1 Kenőanyag, üzemanyag ellenőrzése és feltöltése

A gép kenőanyaggal feltölve kerül szállításra, ennek ellenére üzembehelyezés előtt ellenőrizni kell a hajtómű és a motor olajsintjét, szükség szerint után kell tölteni.

Hajtóműolaj ellenőrzése

- állítsa a gépet vízszintes helyzetbe,
- tisztítsa meg az olajbetöltő nyílás környékét mielőtt a peremes zárócsavart (A) kicsavarja.



10. ábra

- a zárócsavar kicsavarása után ellenőrizze az olajsintet, az olajnak a menetes furat külső pereméig kell érni.

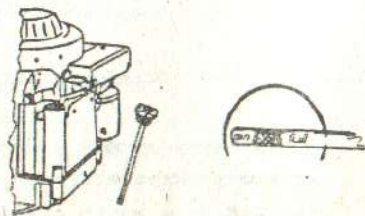
- Amennyiben az olajsint az előírásnál alacsonyabb, töltse utána HYKOMOL 90 jelű hajtóműolajat.
- törölje le a szerkezeti részekre kicsurgott olajat és csavarja vissza a beöntőnyílás zárócsavarját.

Hazai forgalmazású ajánlott hajtóműolajok

A P I teljesítményszint	M E G F E L E L Ő	
	magyar	AGIP
GL - 4	HY-80 HY-90	Rotra Hypoid 80 Rotra Hypoid 90
GL - 5	HY-K-80 HY-K-90	Rotra MP 80 Rotra MP 90

Motorolaj ellenőrzés

Húzza ki az olajsint ellenőrző pálcát. Lassan töltse fel a forgattyúházat az olajsint ellenőrző pálcán lévő "full" tele jelzésig a megfelelő minőségű olaj-



11. ábra

jal. (a kapacitás 0,8 liter). Amikor az olajsintet ellenőrzi, szorosan csavarja be az olajsint ellenőrző pálcát. Az olajsint ellenőrző pálcának szorosan bent kell lennie a csőben.

Figyelem: Ne töltse túl olajjal a gépet, mert az ugyanolyan káros a gép működésére nézve mintha kevés olajjal üzemeltetné.

Üzemanyag feltöltése

Az Üzemanyagtartályba tiszta, 86 oktánszámú normálbenzint kell tölteni.

VIGYAZAT BALESETVESZÉLY! A benzin nagyon gyúlékony, a benzingőz pedig robbanásveszélyes. Az Üzemanyag feltöltést szabad levegőn, vagy jól szellőztetett térben végezze.

FELTÖLTÉSNEK NYILT LÁNG HASZNALATA ES A DOHANYZAS TILOS!

- Állítsa a gépet vízszintes helyzetbe.
- Csavarja le az Üzemanyagtartály zárósapkáját
- Szűrővel ellátott töltőcséren keresztül töltse az Üzemanyagot a tartályba.

SOHASE TÖLTSE TELE A TARTALYT ÜZEMANYAGGAL

A táguláshoz biztosítson kb 0,1 dm³-nyi helyet!

- Csavarja vissza az Üzemanyagtartály zárósapkáját.
- Feltöltéskor Ugyeljen arra, hogy az Üzemanyag ne folyjon mellé, ha mégis benzin folyna a gépre, törölje szárazra és várja meg amíg teljesen elpárolog mielőtt a motort beindítaná.

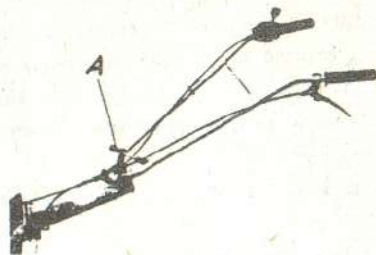
JÁRÓ MOTOR MELLETT AZ ÜZEMANYAGFELTÖLTÉS TILOS!

Az Üzemanyag tárolásához és feltöltéséhez csak fémből készült tiszta kannát (marmon kanna) használjon. Ugyeljen arra is, hogy az Üzemanyag vízzel, porral ne szennyeződhessen.

2.2 Kormány szerkezet beállítása

A kormányoszlop helyzetét a kezelő testmagasságának és az üzemi körülményeknek megfelelően lehet beállítani.

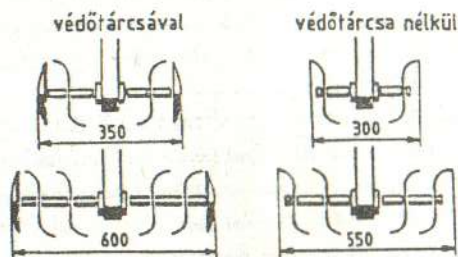
- A kormánysszár magassági helyzetének beállítása a szorítóanya (A) meglazítása után elvégezhető.
- A kormánysszár vízszintes irányú beállításához a szorítóanyát addig kell felfelé csavarni, hogy a kormánysszár gömbtányérját át lehessen emelni az útközön.



12. ábra

2.3 Munkaszélesség, munkamélység beállítása

A kaptagok számának változtatásával és a védőtárcsák fel- vagy leszerelésével 4 féle munkaszélesség állítható be.



13. ábra

Laza talajon (pld. homok) végzett kapáláskor, vagy töltőgetőke használatkor a kaptagok fordítva is felszerelhetők - a kapák éle néz a haladási iránnyal ellentétesen - ebben az esetben a gép húzóereje növekszik. Felületi talajművelés, kapálás esetén több, mélyművelés, ásás esetén kevesebb kaptag szerelhető fel.

A biztonságos munkavégzés érdekében a munkaszélességnek megfelelően szerelje fel a védőlemezeket.

A munkamélység a 9. ábrán látható saru furatainak segítségével állítható. A sarut felfele állítva a kapálási mélység csökken, lefele pedig nő. A saru megfordítható, ebben az esetben húzóékként funkcionál.

2.4 Általános üzembehelyezési előírások.

A gépet csak az Üzemeltetési dokumentáció előírásainak betartásával szabad üzembe helyezni és üzemeltetni. Kérjük gondolja át meggyőzően, hogy az előzőekben foglaltakat maradéktalanul betartotta, illetve elvégezte-e, szükség szerint ellenőrizze le meggyőzően a gép üzembe helyezéséhez végzett műveletek helyességét, s korigáljon.

Az üzembehelyezést megelőzően minden alkalommal végezze el a következőket.

- Ellenőrizze a hajtóműben és a motorban az olajszintet, szükség esetén pótolja a hiányzó kenőanyag mennyiségét.
- Ellenőrizze az üzemanyagszintet, ha kell töltsen fel a tartályt (kb. 3/4 részig) üzemanyaggal, és törölje szárazra a tartályt és a motor felületét.
- Ellenőrizze a csavarkötések és egyéb rögzítések állapotát, szilárdságát, a védőburkolatok meglétét, és felerősítését.
- A motor beindítása előtt feltétlenül győződjön meg az indítás veszélytelenségéről.

2.5 Bejáratás

Mielőtt a kisgépet tartósan használatba veszi, be kell járítani. A bejáratás időtartama 10 óra.

- Noha, a gép valamennyi mozgó szerkezeti része pontosan meg van munkálva, mégis az egymással kapcsolódó alkatrészek tökéletes bejáratása (összekapása) az üzemeltetés első szakaszában valósul meg.

A gépet a bejáratás időszakában kiméletesen kell üzemeltetni az alábbiak figyelembevételével:

- A motort terhelés nélkül ne járassa, és csak kisebb teljesítményigényű műveletet (pl. gyomirtás) végezzen.
- Az első 10 Üzemóra után cserélje le a hajtóműolajat és a forgattyús házban lévő motorolajat.

3. ÜZEMELTETÉS, KEZELES

A kisgép indítása előtt minden esetben végezze el az "ÜZEMELTETÉS" és "KARBANTARTÁS" c. fejezetben ismertetett ellenőrzési illetve az esedékes karbantartási munkákat.

A gép indításakor és az Üzemeltetés során mindig be kell tartani a munkavédelmi és tűzrendészeti előírásokat.

3.1 A motor beindítása

- Indítás előtt állítsa a gépet vízszintes helyzetbe, a tengelykapcsoló karját húzza be és reteszelve.
- A gázzabályozó kart állítsa indítási helyzetbe (START)
- Álljon a gép mellé a berántó fogantyú felőli oldalra
- Fogja meg az indítófogantyút és húzza ki gyorsan a berántó zsinórt, hogy legyőzze a kompressziót, és ezzel megakadályozza az esetleges visszarántást.
- Kézzeel kísérje vissza a berántó zsinórt a kiindulási helyzetig.



14. ábra

Indítási tanácsok:

- Ha a motor nehezen indul hideg állapotban akkor a tűszelepet az óramutató járásával ellentétes irányba kell forgatni 1/8 fordulattal (gazdagabb keverék).

- Ha a többszöri indítási kísérlet után sem indul be (telepszívta magát) forgassa a porlasztó tűszelepet 1/8 fordulattal az óramutató járásával megegyező irányba, hogy szegényebb keveréket kapjon.

FIGYELEM! Veszélyhelyzetben a motor azonnali leállítása céljából a gázkart állítsa "STOP" helyzetbe.

3.2 A gép indítása és üzemeltetése

- Álljon a kormányszarv mögé és fogja meg a fogantyúkat
- lassan mozdítsa el a gázkart az alaphelyzetből, fokozatosan növelje a motor fordulatszámát az üzemi fordulatszámig.
- ezután oldja a tengelykapcsoló kar reteszelését, majd lassan, fokozatosan engedje el. Ezután a munkavégzés elkezdhető.

A munkamélység a haladási sebesség csökkenésével növekszik, a haladási sebesség növekedésével pedig csökken. A sebesség csökkenése elérhető úgy is, hogy a kormányszarvon keresztül nyomást gyakorol a sarura, vagy azt "húzóként" alkalmazza. Az Üzembehelyezés című fejezetben leírtak alapján szükség szerint korrigálja a kormány és a saru beállítását. Helyes beállítás esetén is előfordulhat, hogy a gép "elássa" magát (ez főleg laza talajon fordulhat elő), ilyenkor a kormányszarvon keresztül emelje meg a sarut.

A kormányszarv hossza által a géptől biztosított távolságot, haladáskor és forduláskor is tartsa meg, ne húzza maga felé a gépet, hanem inkább tolja. Pár órás gyakorlás után mindenkinél kialakul a legjobb "vezetési stílus" és rutin, ami ugyan a géppel együtt nem vásárolható meg, de a gép használata során viszonylag könnyen megszerezhető.

3.3 A motor leállítása, a gép üzemén kívül helyezése

A motor leállítása:

- Húzza be a tengelykapcsoló kart és reteszelve.
- Állítsa a gázkart "STOP" helyzetbe.

- Vegye le a gyertyapipát, hogy illetéktelen személyek (pl. gyermek) ne tudják a motort elindítani.

A gép üzemen kívül helyezése:

- Tisztítsa meg a gépet a szennyeződésektől.
- A mankókereket állítsa a talajra.
- A kormányszarv emelésével a gép a tárolóhelyre tolató. A tárolóhely igényt a kormányszarv átfordításával csökkenteni lehet.

A gép hosszabb idejű (30 napot meghaladó) üzemen kívül helyezésekor, a IV. Karbantartás fejezet útmutatásai szerint járjon el.

4. ÜZEMZAVAROK ES ELHÁRÍTÁSUK MÓDJA

Az itt ismertetett üzemzavarok egy részét a legtöbb esetben a gép kezelője is el tudja hárítani. Ezzel nem csak a munka folytatását biztosítja, hanem megelőzheti a kisgép szerkezeti részeinek nagyobb mértékű meghibásodását is.

Üzemeltetés közben az is előfordulhat, hogy a hibajelenséget nem szerkezeti hiba, hanem a tartós, túlzott igénybevétel (nagy melegben) idézi elő. Ezek az átmeneti hibajelenségek a gép rövid idejű pihenetetésével (a motor leállításával) általában megszüntethetők.

A hiba elhárításánál, a hiba okának, ill. helyének felderítése jelenti általában a munka nehezebb részét. A hiba kijavítása már többnyire egyszerű. A hibaelhárítási feladatok és javítások egyrésze azonban nagy felkészültséget igényel. Elvégzésükhöz speciális szerszámok és egyéb eszközök szükségesek. Az ilyen jellegű javításokat szakműhelyben végeztesse.

Üz em z a v a r o k , e l h á r í t á s u k

Az Üzemzavar megjelenési formája, a meghibásodás feltételezett oka	A hiba elhárításának módja
--	----------------------------

A MOTOR NEM, VAGY CSAK NEHEZEN
INDUL, LEALL

A motor nem kap Üzemanyagot

- | | |
|--------------------------|--------------------|
| - Elfogyott az Üzemanyag | Fel kell tölteni |
| - Eltömődtek a fűvőkák | Ki kell tisztítani |
| - Kilyukadt a membrán | Ki kell cserélni |

A motor túl kevés Üzemanyagot kap:

- | | |
|--|------------------------|
| - Túl kevés Üzemanyag van a tartályban | Fel kell tölteni |
| - Tartály zárósapkájának szellőző nyílása el van tömődve | Meg kell tisztítani |
| - A porlasztó tömítése sérült | Ki kell cserélni |
| - Fűvőkák részben eldugultak | Ki kell tisztítani |
| - Víz van a porlasztóban | Ki kell tisztítani, |
| - A motor túlszivattott | Nyitni kell a szivaton |
| - A légszűrő betét nagyon szennyezett | Ki kell tisztítani |

A gyújtóberendezés hibás:

- | | |
|--|-----------------------------------|
| - Zárflatos, szennyezett, vagy repedt a gyújtógyertya, | Ki kell cserélni, vagy tisztítani |
| - Rossz az elektródahézag | Be kell állítani |
| - Hibás az elektronikus egység | Ki kell cserélni |

Az üzemzavar megjelenési formája, a meghibásodás feltételezett oka	A hiba elhárításának módja
---	-------------------------------

A MOTOR NEM JAR EGYENLETESEN

A gyújtás kihagy

- | | |
|--|---|
| - A gyertya hibás, szennyezett,
vagy az elektródahézag nem
megfelelő | Ki kell cserélni, vagy
meg kell tisztítani |
| - A gyújtókábel átút vagy
rossz az érintkezés | Ki kell cserélni, vagy
kijavítani |

Kicsi a motor teljesítménye,
melegszik

- | | |
|--|--|
| - A fűvókák részben el vannak
dugulva | Ki kell tisztítani |
| - A gyújtógyertya hibás szenny-
yezett, vagy az elektróda-
hézag nem megfelelő | Ki kell cserélni, tisztí-
tani, vagy beállítani |
| - Helytelen a porlasztó be-
állítása | Be kell állítani |
| - A levegőszűrő betét eltö-
mődött | Ki kell tisztítani |
| - A kipufogó hibás, vagy eltö-
mődött | Ki kell cserélni, vagy
tisztítani |
| - A hűtőrendszer eltömődött,
szennyezett | Meg kell tisztítani |
| - A henger vagy a dugattyú
elkopott | Ki kell cserélni |

A motor nem pörög fel kellően

- | | |
|--|------------------|
| - Túl hideg a motor | Járatni kell |
| - Kevés az üzemanyag a tar-
tályban | Fel kell tölteni |

Az üzemzavar megjelenési formája, a meghibásodás feltételezett oka	A hiba elhárításának módja
---	-------------------------------

- | | |
|---|---------------------|
| - Eldugultak a fűvókák | Ki kell tisztítani |
| - A porlasztó beszabályozása
nem megfelelő | Be kell szabályozni |
| - A levegőszűrő betét szenny-
yezett | Ki kell tisztítani |

A MOTOR NEM HAJTJA A KAPAKAT

A tengelykapcsoló nem működik

- | | |
|--|---------------------|
| - Olajosak lettek a surlódó
betétek | Meg kell tisztítani |
|--|---------------------|

Meghibásodott a hajtómű

- | | |
|--|-------------------------|
| - A csigatengely eltörött | Ki kell cserélni |
| - A kapatagok rögzítőcsapjai hiá-
nyoznak, vagy elnyíródtak | Pótolni kell a csapokat |
| - Rosszul van beállítva a ten-
gelykapcsoló holtjátéka | Be kell állítani |

A HAJTÓMŰBŐL FOLYIK AZ OLAJ

- | | |
|---------------------------------------|--------------------|
| - A ház repedt, vagy törött | Ki kell cserélni |
| - Tömítógyűrűk megsérültek | Ki kell cserélni |
| - Tömítetlenség az osztási
síokban | Újra kell tömíteni |

JAVÍTÁSHOZ CSAK EREDETI ALKATRÉSZEK HASZNÁLHATÓK FEL!

IV. KARBANTARTÁS

A rendszeres átvizsgálás és utánállítás ennél a gépnél sem hanyagolható el, a zavarmentes üzemeltetés és a maximális élettartam biztosítása érdekében.

A szakszerűen és rendszeresen végzett karbantartással meg lehet előzni a kisgép komolyabb meghibásodását, melynek elhárítása később jelentős kiadással járhat.

A karbantartási műveletek egy része otthon házilag elvégezhető, de a speciális részeket érintő meghibásodások esetén a beállításokat, javításokat szakműhelyben végeztesse.

A meghatározott időközönként esedékes karbantartási feladatokat az alábbi táblázatban foglaltuk össze:

A karbantandó szerkezet és karbantartási művelet megnevezése		A karbantartási művelet elvégzésének esedékessége					
megnevezése		Bejáratási időszakban		Bejáratás utáni időszakban			
Szerkezet	Művelet	10 Üzemóra után	Min- den munka kezdés előtt	25	50	100	De legalább évente egy alkalommal
megnevezése				Üzem-óránként			
Motor	olajsz. ell.		*				
	olajcsere	*			*		
Levegőszűrő	tisztítás			*			
Gyújtógyertya	tisztítás ellenőrzés			*			
	csere					*	
Hűtőrendszer	tisztítás					*	*
Egéstér	tisztítás					@	
Porlasztó	tisztítás					@	@
Tengelykapcs.	tisztítás			*			
Hajtómű	olajszint ellenőrzés		*				
	olajcsere	*				*	*

@: ezeket a műveleteket csak szakember végezheti!

MOTOROLAJ CSERE

Az olajcserét addig kell elvégezni, amíg a motor meleg. Az olajat a motor alján lévő leeresztő csavaron, vagy az olajbetöltő csakon keresztül lehet leengedni, illetve kiönteni. Az alsó nyíláson történő leürítéskor tartsa a motort függőleges helyzetben.

FIGYELEM! A motor nagy terhelése és magas külső hőmérséklet esetén 25 Üzemóránként cseréljen olajat.

VIGYÁZAT! Ha a motort vagy a gépet karbantartás, szerelés, olajkiöntés miatt meg kell dönteni, ügyeljen arra, hogy a motor gyújtógyertya illetve a hangtompító felőli oldal legyen felül.

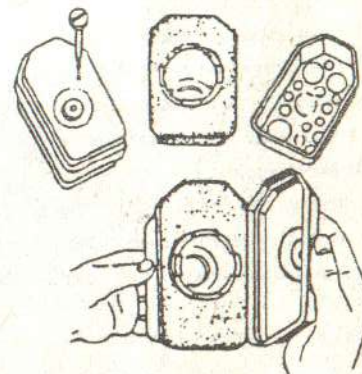
LEVEGŐSZÜRŐ TISZTÍTÁSA

A szűrőbetétet 3 hónaponként, vagy legritkábban 25 Üzemóránként tisztítsa ki, olajozza be újra a habelemet.

Megjegyzés: Erősen poros üzemben gyakrabban tisztítsa.

A b e t é t t i s z t í t á s a

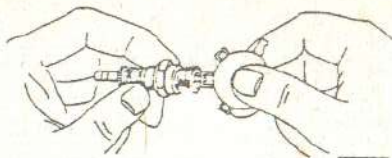
1. Vegye ki a csavart
2. Szerelje le gondosan a levegőszűrőt, megakadályozva, hogy szennyeződés kerülhessen a porlasztóba.
3. Tisztítsa meg a levegőszűrőt:
 - Mossa meg a habelemet folyékony mosószerben és vízben
 - Tegye be a habelemet ruhába és csavarja ki szárazra
 - Telítse meg a habelemet motorolajjal, majd nyomkodja ki belőle a felesleges olajat.
 - Szerelje vissza az alkatrészeket és rögzítse a porlasztón.



15. ábra

GYÚJTÓGYERTYA TISZTÍTÁSA

- 25 Üzemóránként tisztítsa meg, és állítsa be az elektróda távolságot 0,75 mm-re.



16. ábra

FIGYELEM!

- Tisztítsa meg az elektródákat drótkefével, vigyázzon, hogy az elektródákat vagy a szigetelést ne sértse meg!

HÜTŐRENDSZER TISZTÍTÁSA

100 Üzemóránként, de legalább évente egyszer a ventilátorház alatti területeket - henger, hengerfej, lendkerék - a lerakódott szennyeződésektől meg kell tisztítani. E művelet elhanyagolása a motor túlmelegedéséhez és meghibásodásához vezet.

EGESTER TISZTÍTÁSA

Minden 100. Üzemórán vegye le a hengerfej burkolatot és a hengerfejet, és drótkefével kaparja le. Majd egy puha ecsettel távolítsa el a hengerben, hengerfejben, hengerfej burkolaton, a dugattyú és a szelepek között lerakódott égési maradványokat.

Először kézzel húzza meg a rögzítőcsavarokat, majd átlós irányban szerszámmal 18,64 Nm nyomatékkal.

Ezt a műveletet csak szakember végezheti!

MOTOR TISZTÍTÁSA

A szennyeződéseket és lerakódásokat kendővel, vagy ecsettel távolítsa el. Erős vízszugárral nem ajánljuk mosni, mert akkor a benzintartályba víz juthat.

GÁZBOWDEN KENESE

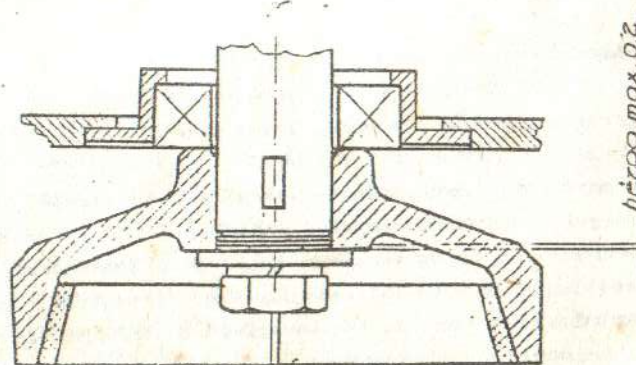
Evente legalább egyszer a gázkart és a gázvezetékét olajozza meg, ehhez műszerolajat használjon.

TENGELYKAPCSOLÓ TISZTÍTÁSA, ELLENŐRZÉSE

25 Üzemóránként - poros üzem esetén gyakrabban - száraz, tiszta ruhával meg kell törölni a tengelykapcsoló kapcsolófél I és kapcsolófél II nevű alkatrészeit. (Lásd ÁBRÁS ALKATRÉSZ-KATALÓGUS 5 és 7 táblázat) Tisztításhoz használhatja a fékszerkezet karbantartásához forgalmazott tisztító sprayket.

NE OLAJOZZA A KAPCSOLÓFELEKET !

A főtengely tehermentesítő csapágyazásának beépítését mutatja a 17. ábra. A csapágyazás különösebb karbantartást nem igényel. A tengelykapcsoló szétszerelése esetén ügyelni kell a pontos összeszerelésre, különös tekintettel a motortengely és a kapcsolóharang közötti távolságra, amit a hézagolólemezek behelyezésével (cseréjével) lehet elvégezni.



17. ábra

OLAJCSERE A HAJTÓMŰBEN

A hajtóműházon egy kenési hely van, ennek zárócsavarja a hajtóműház elején található. Az olajfeltöltés, leeresztés, és az olajsztint ellenőrzése itt történik.

- Naponta ellenőrizze az olajsztintet, amelynek a menetes furat külső pereménél kell lenni. Szükség szerint töltsön utána hajtóműolajat.
- Olajcserénél vegye le a motoregységet és a - zárócsavar kihajtása után - a hajtóműház haladási irányában történő átbillentésével az olajat ki tudja folyni. Célszerű a hajtóműolaj leeresztését közvetlenül használat után elvégezni, mert a meleg olaj könnyebben kifolyik. (Az olaj bronzos, finom szemcsékkel szinezett)
- Állítsa a hajtóművet olyan helyzetbe, hogy a Kapcsoló harang vízszintesen álljon, töltsé be a friss hajtóműolajat a 10. ábrán megadott jelleg, majd csavarja vissza a zárócsavart.

FIGYELEM! Bejáratáskor a hajtómű kenőolaját az első 100 üzemóra elteltével le kell cserélni. Bejáratás utáni időszakban elegendő 100 üzemóránként, de legalább évente egy alkalommal az olajcserét elvégezni.

BEÁLLÍTÁSOK

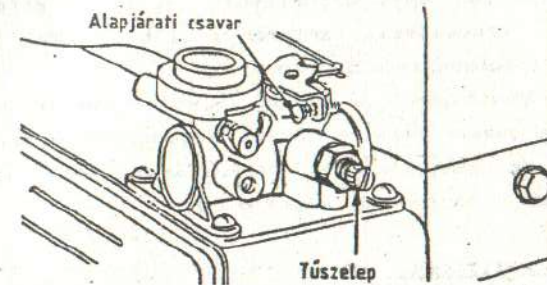
A porlasztó beállítása

Kisebb porlasztó beállításhoz azért lehet szükség, hogy kompenzáljuk az üzemanyagban, hőmérsékletben, magassági viszonyokban vagy terhelés terén meglévő különbségeket. Az összes porlasztó beállítást úgy kell elvégezni, hogy a levegőszűrő a motoron van. A levegőszűrő felfogó csavarnak bent kell lennie a porlasztóban amikor a motor működik. A legjobban úgy lehet a motort beállítani, hogy az üzemanyagtartály félig van benzinnel.

Alapbeállítás: Forgassa a tűszelepet az óramutató

járásával megegyező irányba, amíg az le nem zár. Ezután csavarja ki a tűszelepet 1/2 fordulattal az óramutató járásával ellentétes irányba. Ez a durva beállítás lehetővé teszi a motor elindítását, és felmelegedését a finom beállítás előtt.

Figyelmeztetés: Ha a tűszelepet túlságosan behajtuk, a szelep megsérülhet.



18. ábra

Finombeállítás: Állítsa a gázkart "MIN" állásba. Addig forgassa befelé a tűszelepet, amíg a motor ki nem hagy. (szegény keverék), ezután addig forgassa kifelé a sima járás után is, amíg a motor járása elégtelen (gazdag keverék) lesz. Most fordítsa a tűszelepet a gazdag és szegény keverék közötti állásba, amíg a motor simán nem jár. Ezután állítsa be az üresjárat fordulatát.

A levegőszűrő alatt egy újjal nyúljon be és a pillangószelep karját forgassa utközésig, hogy az üresjárat szabályzó csavar felutközzön. Ezzel a csavarral lehet beállítani az 1750/min alapjárat fordulatát. Ha magas, egy csavarhúzóval kifelé, ha alacsony befelé kell csavarni.

A motornak úgy kell gyorsulnia, hogy ne akadozzon és ne kopogjon. Ha a motor nem gyorsul megfelelően, a porlasztó beállítását meg kell ismételni, mégpedig rendszerint egy kicsit dúsabb keverékre.

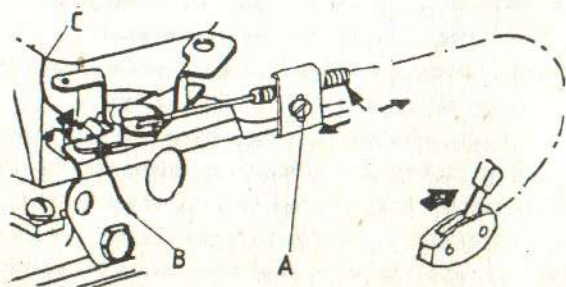
A gázbowden beállítása

A távvezérlést megfelelően úgy kell beállítani, hogy a motort le tudja állítani, valamint a maximális fordulatszámon is tudja üzemeltetni. A motor elfogadható üzemeltetési fordulatszám tartománya: 1750 - 3600 f/p. Az üresjáratú fordulatszám 1750 f/p.

A gázkar működtetése: A gázkar élettartamának növelése érdekében, a gázkar kapcsolókarját működtetés előtt mindig nyomja le és csak ezután változtassa vele a motor fordulatszámát, majd végül engedje fel.

A gázbowden beállítása:

- Lazítsa meg a motor elején lévő "A" jelű bilincs valamint a motor oldalán található bilincs csavarját.
- Állítsa a gázkart "MAX" állásba
- Állítsa a motoron lévő fordulatszámvezérlő kart (B) előre vagy hátra addig, amíg az éppen érinti az útközöt (C) az ábrán látható módon
- Rögzítse újra a motoron meglazított bilincseket.



19. ábra

<u>TABLASZAM</u>	<u>MEGNEVEZES</u>	<u>OLDAL</u>
1.	Forgattyúház, henger, hengerfej	38
2.	Dugattyú, hajtókar, főtengely, kipufogó, gyújtás	40
3.	Porlasztó és benzintartály	44
4.	Burkolat, berántó, levegőszűrő	46
5.	Tengelykapcsoló, közdarab	48
6.	Kormány szerkezet	50
7.	Hajtómű	52
8.	Forgókultivátor, védőlemezek	56
9.	Mankókerék és mélységállító	58

ELŐSZÓ

A robbantott ábrás alkatrész katalógussal segítséget kívánunk nyújtani a kisgép Üzemeltetőinek az alkatrészek esetleges elhasználódásából eredő hibák gyors elhárításához, és a pótlakatrészek megrendeléséhez.

Ajánlások a katalógus kezeléséhez:

A táblák a (tartalomjegyzék szerinti sorrendben) a fejlécen feltüntetett szerelési csoportot robbantott ábrás kivitelben tartalmazzák, melyeken az alkatrészek a könnyebb azonosíthatóság érdekében axonometrikusan vannak ábrázolva.

Egy táblán belül (a zsúfoltság elkerülése érdekében) a több helyen alkalmazandó azonos alkatrészeket, helyzetüktől függően általában csak egy helyen ábrázoltuk, a darabjegyzékben azonban a szerelési csoporthoz szükséges összes darabszámot megadtuk.

A komplett egységekhez tartozó alkatrészeket mutató vonalakkal jelöltük.

Az ábrás alkatrész katalógus alapján kiválasztott pótlakatrész megrendeléséhez az alábbi adatokat kell megadni.

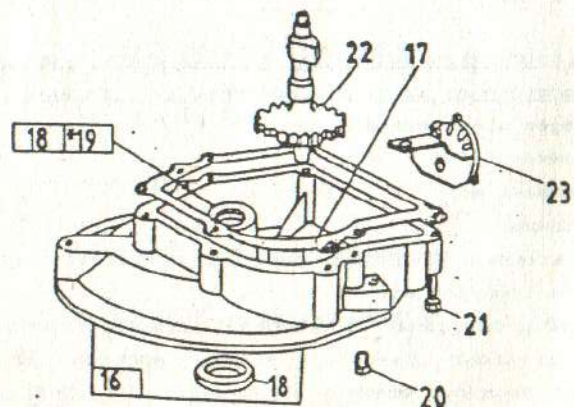
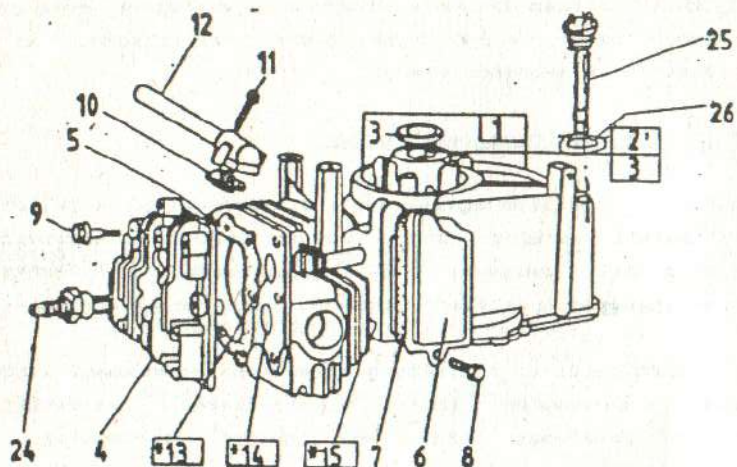
1. A szükséges alkatrészek

- megnevezését
- darabszámát és
- rajzszámát.

2. A gép típusát, gyártási évét és sorszámát, a motor modell és típuszámát.

A gép üzembiztonságának érdekében, valamint munkavédelmi okokból, alkatrész cseréhez minden esetben az ábrás katalógusban megadott eredeti alkatrészeket használjon fel. Még a csavarok pótlásánál is vegye figyelembe a megadott anyagminőségeket és méreteket.

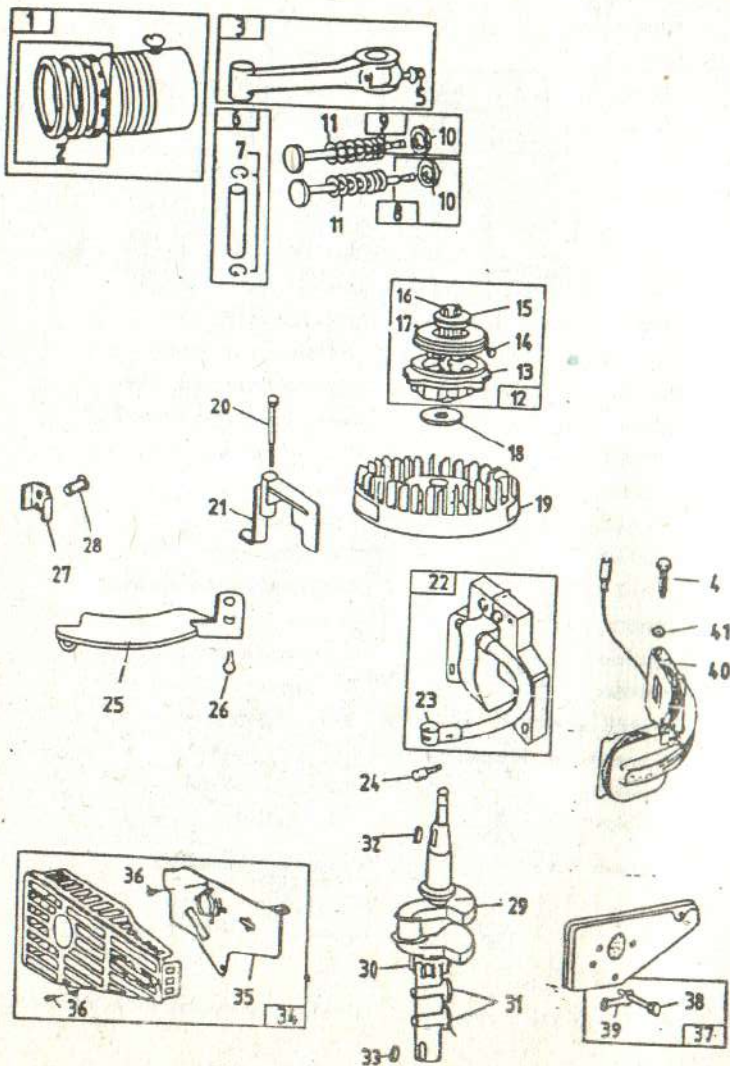
Táblaszám	FORGATTYÚSHAZ. HENGER. HENGERFEJ	Komplett egys. sz.
1.		



* Speciális szerszámokat igényel a beszereléshez

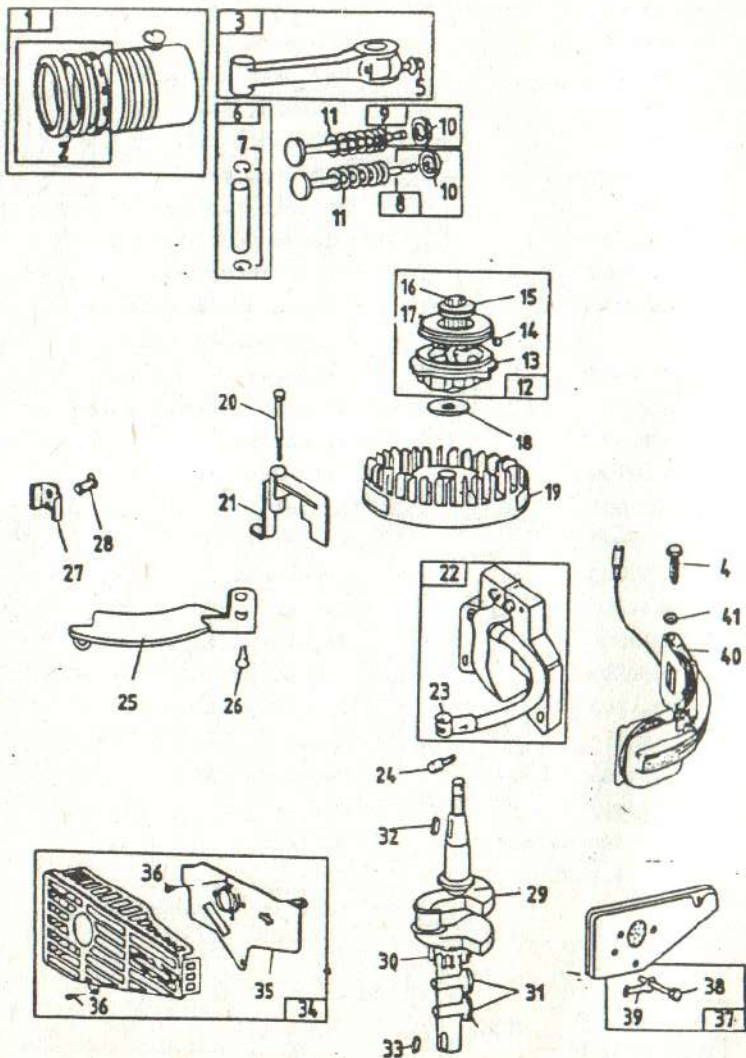
ABRA	RAJZSZÁM	DB	MEGNEVEZÉS
1.	399164	1	Henger kpl.
2.	293708	1	Csapágypersely
3.	299819	1	Tömítőgyűrű
4.	213012	1	Hengerfej
5.	270341	1	Hengerfej tömítés
6.	298383	1	Szelepfédél
7.	270239	1	Szelepfédél tömítés
8.	93394	2	Csavar
9.	93111	8	Csavar
10.	270345	1	Tömítés
11.	93485	2	Csavar
12.	398360	1	Szellőzőcső
13.	210879	1	Szívószelep ülék
14.	211291	1	Kipufogószelep ülék
15.	231348	1	Kipufogószelep vezető
16.	395384	1	Olajteknő kpl.
17.	270833	1	Tömítés
18.	391483	1	Tömítőgyűrű
19.	293708	1	Csapágypersely
20.	91084	1	Olajleeresztő csavar
21.	93032	6	Csavar
22.	394800	1	Vezérműtengely
23.	294652	1	Olajszűrő
24.	Champion RCJ-8 FlashPoint FP2SCR	1	Gyújtógyertya
25.	280465	1	Szintjelző pálca
26.	271485	1	"O" gyűrű
5.7.	298989	1	Tömítés készlet
10.17			

Táblaszám	DUGATTYÚ, HAJTÓKAR, FŐTENGELY, KIPUFOGÓ, GYUJTAS	Komplett egys.sz.
2.		



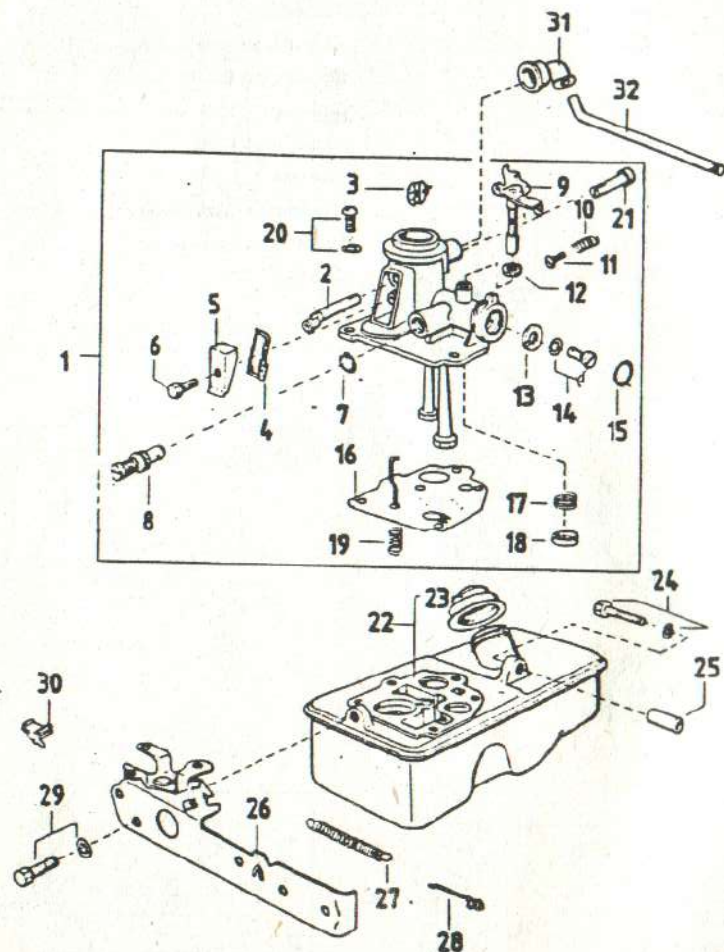
ABRA	RAJZSZAM	DB	MEGNEVEZES
1.	298904	1	Dugattyú kpl.
2.	298982	1	Dugattyúgyűrű készlet
3.	294201	1.	Hajtókar kpl.
4.	94016	2	Csavar
5.	94404	2	Hajtókar csavar
6.	298909	1	Csapszeg kpl.
7.	26026	2	Rögzítő gyűrű
8.	296676	1	Kipufogó szelep
9.	296677	1	Szívószelep kpl.
10.	93312	2	Szeleprugó rögzítő
11.	260552	1	Szívószelep rugó
12.	399671	1	Visszafutó indító tengelykapcsoló kpl.
13.	394897	1	Tengelykapcsoló ház
14.	63770	6	Tengelykapcsoló golyó
15.	68238	1	Alátét
16.	298799	1	Kilincsmű
17.	221653	1	Alátét
18.	223047	1	Alátét
19.	395653	1	Lendkerék
20.	93435	1	Csavar
21.	68388	1	Regulátor lapát
22.	398593	1	Gyújtótekerecs
23.	221798	1	Gyújtógyertya csatl.
24.	93381	2	Csavar
25.	223150	1	Védőburkolat
26.	93559	2	Csavar
27.	101020-000014	1	Bilincs
28.	Lm 4,8x25	1	Csavar
29.		1	Forgattyús tengely

Táblaszám	DUGATTYÚ, HAJTÓKAR, FŐTENGELY, KIPUFOGÓ, GYUJTÁS	Komplett egys.sz.
2.		



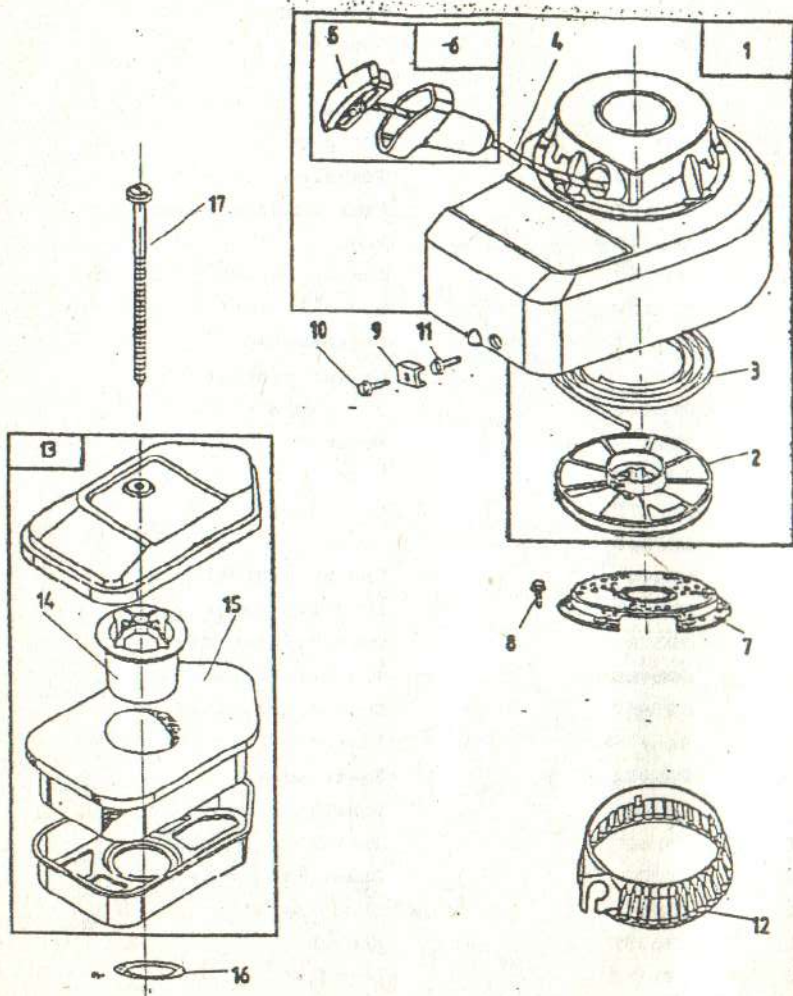
ABRA	RAJZSZÁM	DB	MEGNEVEZÉS
30.	25L533	1	Fogaskerék
31.	23o173	2	Szelepemelő
32.	222698	1	Retesz
33.	93o65	1	Retesz
34.	399146	1	Kipufogó burk. kpl.
35.	2236oo	1	Kipufogó burk. tartó
36.	937o5	7	Csavar
37.	394644	1	Kipufogó kpl.
38.	93935	2	Csavar
39.	223256	1	Csavar rögz. lemez
40.	39788o	1	Világító tekerecs
41.	231277	1	Alátét

Táblaszám	PORLASZTÓ ES BENZINTARTÁLY	Komplett egys.sz.
3.		



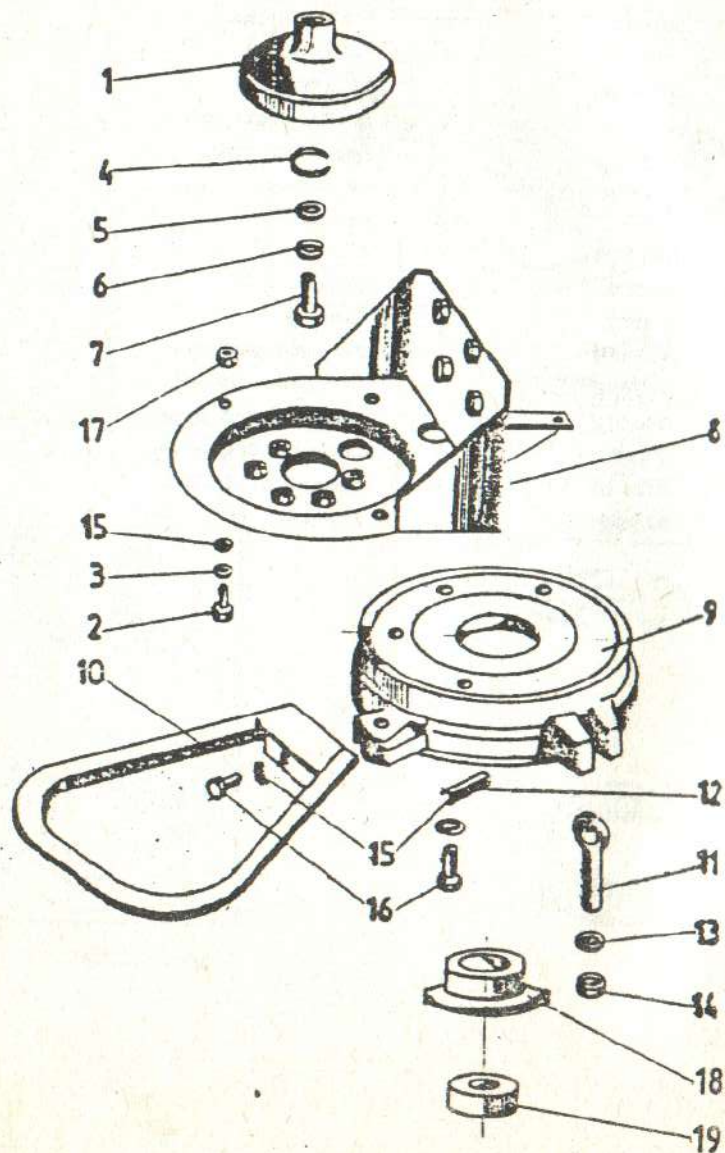
ABRA	RAJZSZÁM	DB	MEGNEVEZÉS
1.	395957	1	Porlasztó
2.	68908	1	Légszelep tengely I.
3.	280370	1	Légszelep
4.	270571	1	Tömítés
5.	211678	1	Fedél
6.	93545	1	Csavar
7.	280203	1	"O" gyűrű
8.	395508	1	Tűszelep
9.	299977	1	Emeltyű szabályozó
10.	260746	1	Rugó
11.	93524	1	Csavar (Rd. HD-5-40x1/2)
12.	270167	1	Nemez alátét
13.	211237	1	Fojtószelep
14.	93499	1	Csavar alátéttel
15.	270344	1	"O" gyűrű
16.	391681	1	Membrán
17.	260455	1	Rugó
18.	221377	1	Rugótányér
19.	261249	1	Rugó
20.	93444	5	Csavar alátéttel
21.	395665	1	Légszelep tengely II.
22.	396781	1	Üzemanyagtartály
23.	298425	1	Tartály sapka
24.	93565	1	Csavar alátéttel
25.	94047	1	Távtartó
26.	299974	1	Tartólemez
27.	250875	1	Szabályzórugó
28.	261027	1	Szabályzó rudazat
29.	93589	1	Csavar alátéttel
30.	396847	1	Stop kapcsoló
31.	260368	1	Könyök
32.	231272	1	Légzőcső

Táblaszám	BURKOLAT, BERÁNTÓ LEVEGŐSZÜRŐ	Komplett egys.sz.
4.		



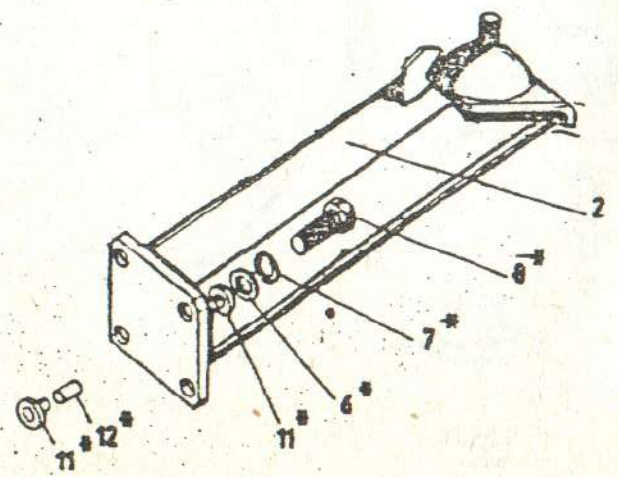
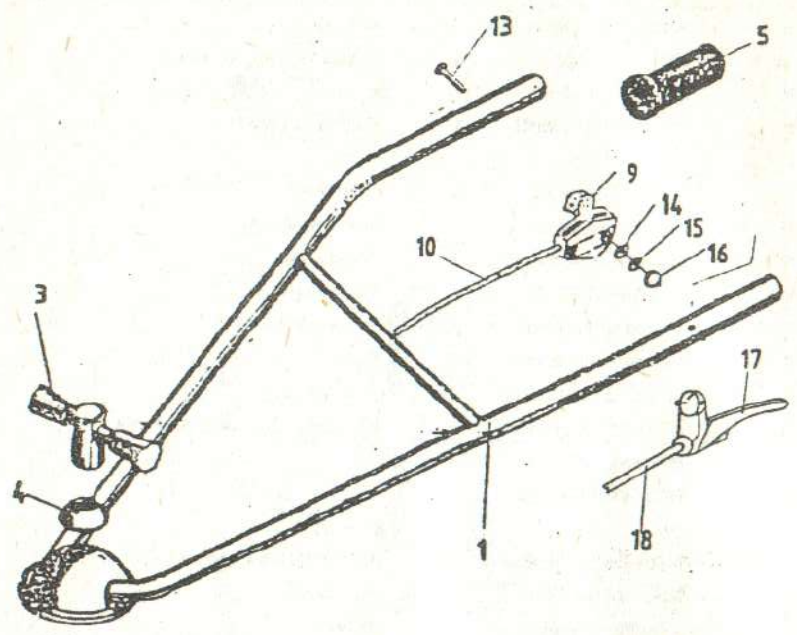
ABRA	RAJZSZÁM	DB	MEGNEVEZÉS
1.	399671	1	Visszaugó ind.kpl.
2.	284439	1	Kötéltárcsa
3.	490179	1	Indítórugó
4.	280406	1	Indítókötél
5.	396892	1	Kötél rögzítő
6.	393152	1	Fogantyú kpl.
7.	221661	1	Védőrács
8.	93490	2	Csavar
9.	221535	1	Bilincs
10.	93686	1	Csavar
11.	93559	3	Csavar
12.	493488	1	Berántó burkolat
13.	493492	1	Levegőszűrő kpl.
14.	280972	1	Levegőszűrő betét
15.	272235	1	Levegőszűrő elem
16.	271139	1	Légszűrő tömítés
17.	93865	1	Csavar

Táblaszám	TENGYELYPAPCSOLÓ, KÖZDARAB	Komplett egys.sz.
5.		



ABRA	RAJZSZÁM	DB	MEGNEVEZÉS
1.	10154-011000	1	Kapcsoló fél I.
2.	MSz 2463 M 8x30	3	Hlf. tm. csavar
3.	MSz KGST 280 8N	3	Alátét
4.	MSz 231 22	1	Rögzítőgyűrű furathoz
5.	10153-010003	1	Alátét
6.	MSz KGST 2665 10N	1	Rugós alátét
7.	10153-010001	1	Csavar
8.	10153-012100	1	Harang ö. á.
9.	10151-012001-1	1	Közdarab
10.	10150-012100-1	1	Fogantyú h.
11.	101010-012001	2	Szemescsavar
12.	101010-012003	2	Csap
13.	101010-012004	2	Alátét
14.	MSz KGST 2326 M 10x1,25	2	Hl. önbizt. magas anya
15.	MSz KGST 2665 8N	9	Rugós alátét
16.	MSz 2463 M 8x16	6	Hlf. tm. csavar
17.	MSz 2260 M 8	3	Hl. anya
18.	10066-010004	1	Hüvely II.
19.	MSz 7610 6005 2RS	1	Mh. golyóscsapágy

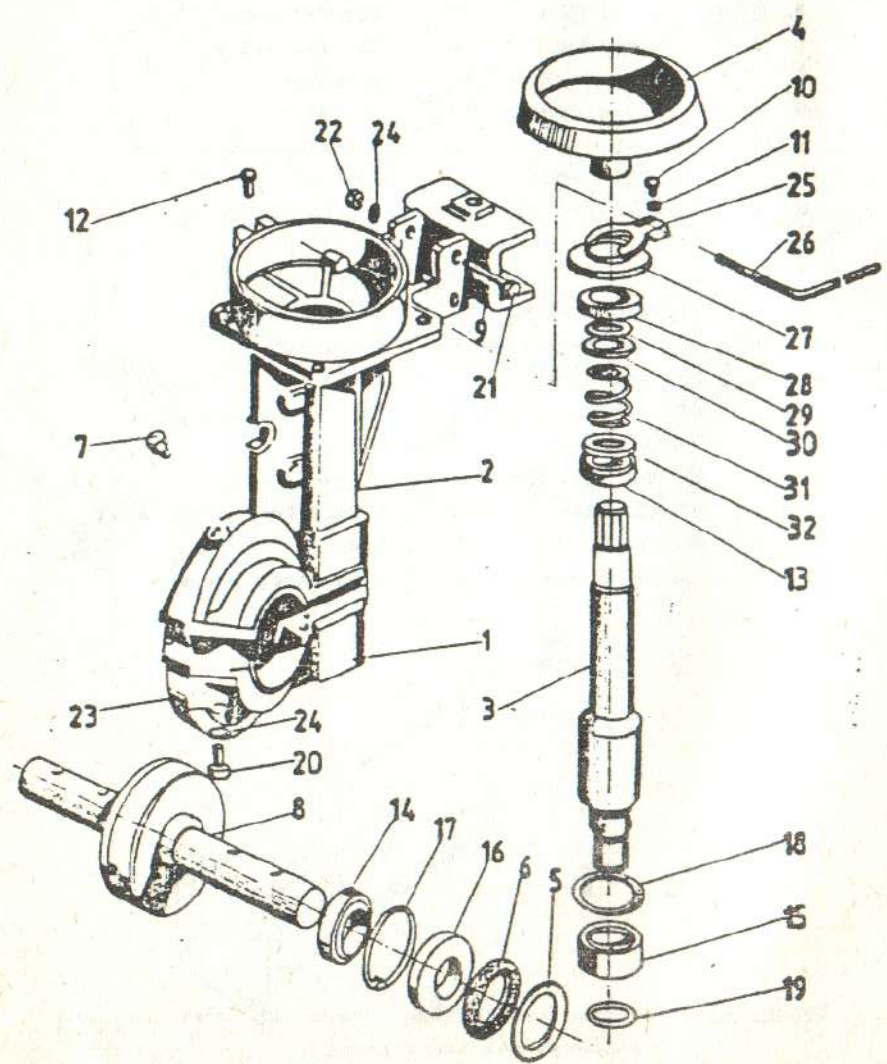
Táblaszám	KORMÁNYSZERKEZET	Komplett egys. sz.
6.		10150-013000



ABRA	RAJDSZÁM	DB	MEGNEVEZÉS
1.	10150-013100	1	Kormányszarv
2.	10150-013200-1	1	Kormányszarv tartó
3.	10150-013300	1	Szorító anya
4.	10150-013001	1	Szorító alátét
5.	10150-013002	2	Markolat
6. x	101010-012004	4	Alátét
7. x	10N MSZ KGST 2665	4	Rugós alátét
8. x	M 10x40 MSZ 2463 S. B	4	Hlf. tm. csavar A
9. x		1	Gázkar
10. x	10153-015100	1	Gázbowden kpl.
11. x	10150-010002-1	8	Gumibetét
12. x	10150-010001-1	4	Távtartó
13.	M6x50 MSZ 2463	2	Hatf. f. csavar
14.	10154-010001	2	Alátét
15.	6N MSZ KGST 2665	2	Rugós alátét
16.	M6 MSZ 2224	2	Hl. mda. bet. gy. önb. anya
17.	91203553	1	Emeltyű
18.	10066-161000	1	Teng. kapcs. bowden

Megjegyzés: A komplett egység száma az x-el megjelölt tételeket nem tartalmazza

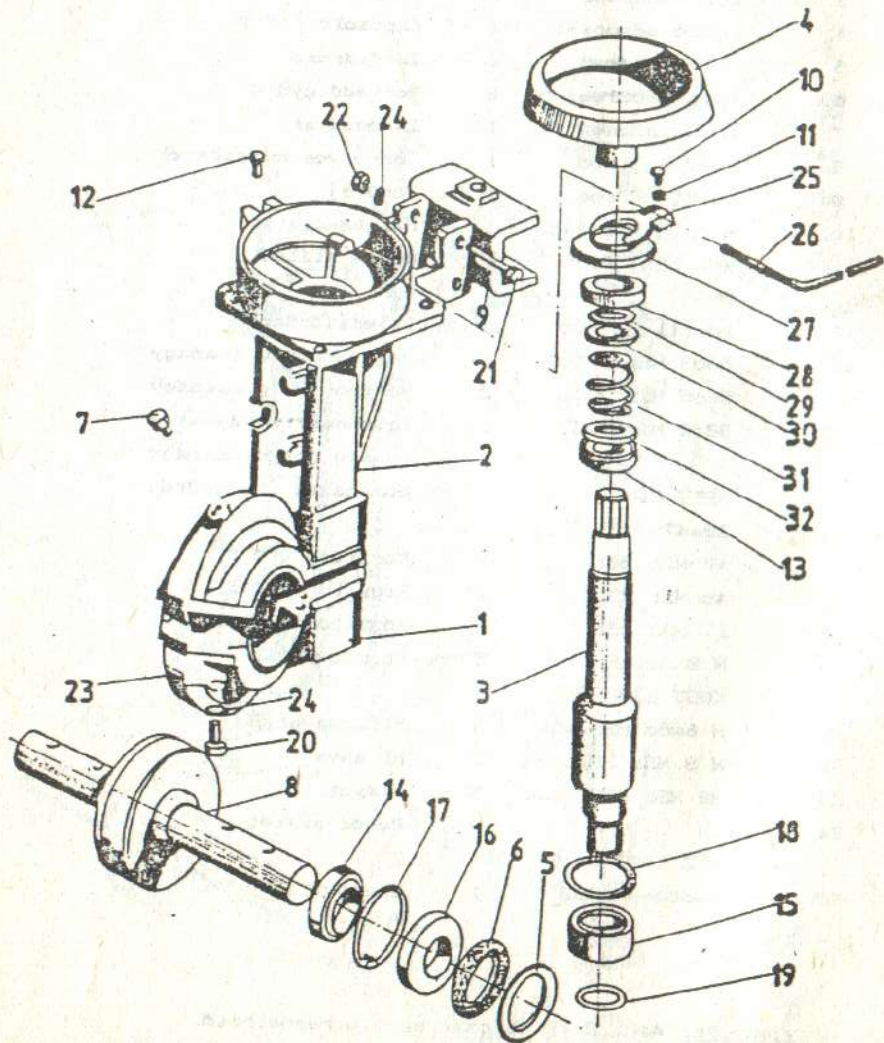
Táblaszám	HAJTÓMŰ	Komplett egys.sz.
7.		10153-020000



ABRA	RAJZSZÁM	DB	MEGNEVEZÉS
1.	10150-020001	1	Csapágház
2.	10086-020002	1	Hajtóműház
3.	10086-020003	1	Csigatengely
4.	10086-020004-1	1	Kapcsoló fél II.
5.	10150-020005	2	Zárótárcsa
6.	101001-021001/G	2	Porvédő gyűrű
7.	10150-020009	1	Zárócsavar
8.	10153-021000	1	Tengelyes csigakerék
9.	10086-022000	1	Vonófej
10.	M 6x16 MSz 2463	1	Hlf. tm. csavar
11.	MSz KGST 2665	1	Rugós alátét
	6N		
12.	101011-020026	2	Illesztőcsap
13.	6003 MSz 7610	1	Mélyhornyú g. csapágy
14.	6005 MSz 7610	2	Mélyhornyú g. csapágy
15.	3203 MSz 7432	1	Kétsoros, ferdehatás- vonalu golyóscsapágy
16.	AFIT 2136 25x47x7YP1	2	Gumiházazas töm. gyűrű
17.	47 MSz 231	2	Rögzítőgyűrű f.
18.	40 MSz 231	1	Rögzítőgyűrű f.
19.	17 MSz 232	1	Rögzítőgyűrű t.
20.	M 8x30 MSz KGST 2262	5	Bk. csavar B
21.	M 8x60 MSz2461	3	Hlf. csavar B
22.	M 8 MSz 2260	3	Hl. anya
23.	M8 MSz KGST 280	5	Alátét
24.	6N	9	Rugós alátét
	MSZ KGST 2665		
25.	10086-020007	1	Emelővilla

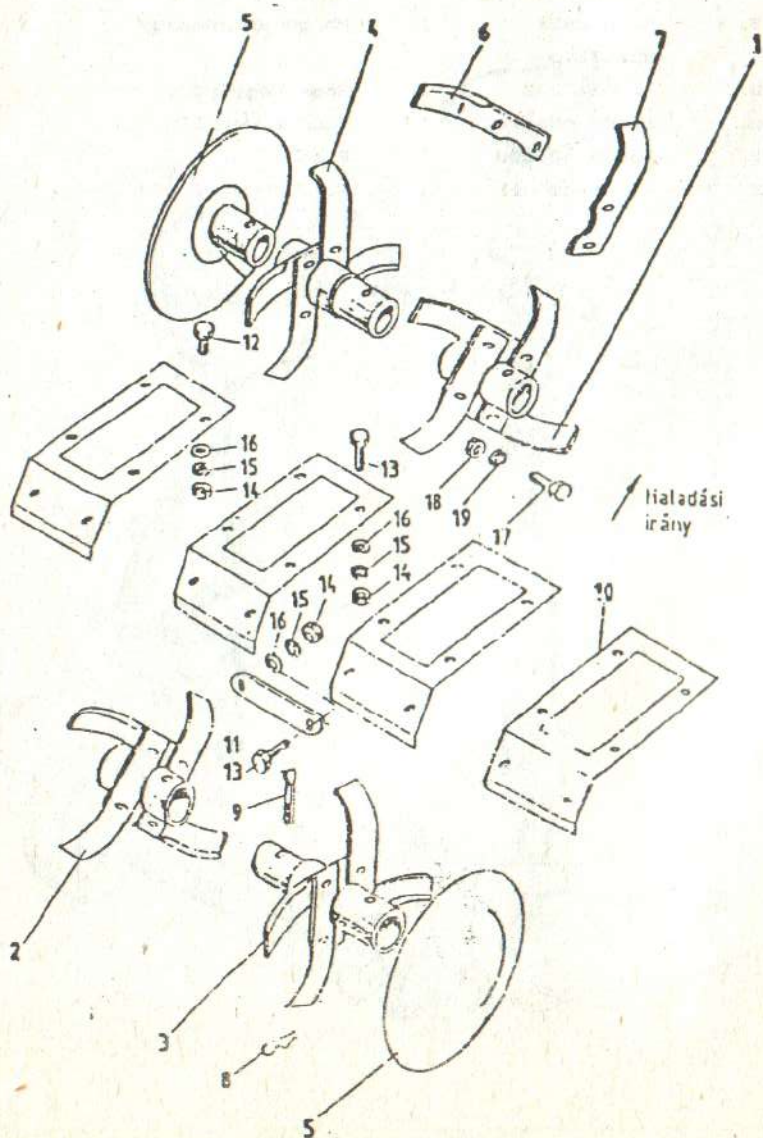
Megjegyzés: Az 1.2 tétel csak együtt rendelhető.

Táblaszám	HAJTOMŰ	Komplett egys. sz.
7.		10153-02000



ABRA	RAJZSZÁM	DB	MEGNEVEZÉS
26.	10066-020010	1	Kar
27.	10066-020008	1	Hüvely
28.	6005 2RSR MSz 7610	1	Mh. golyóscsapágy
29.	25 MSz 232	1	Rögzítőgyűrű t.
30.	10066-020012	1	Rugótányér II.
31.	10066-020006	1	Rugó
32.	10066-020011	1	Rugótányér I.

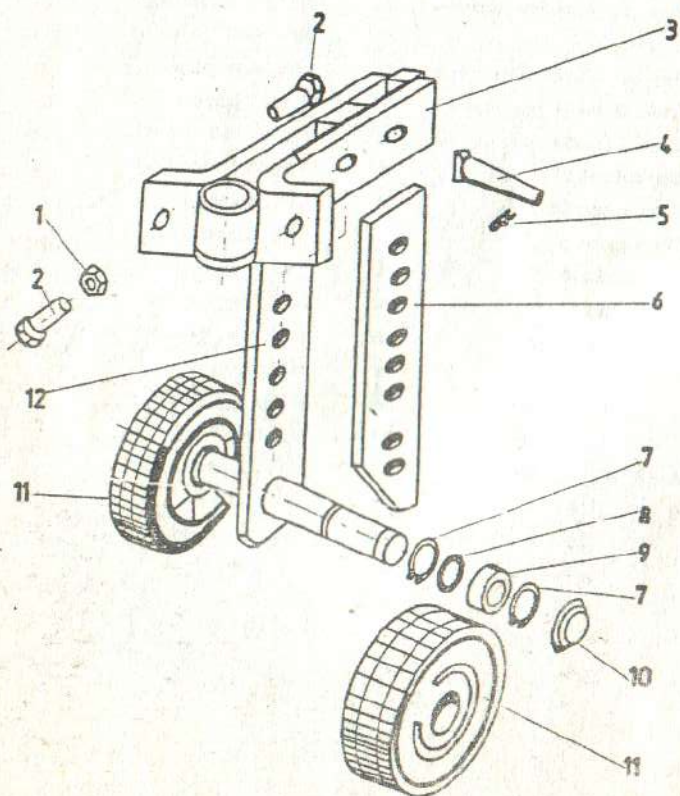
Táblaszám 8.	FORGÓKULTIVÁTOR, VÉDŐLEMEZEK	Komplett egys.sz.
-----------------	------------------------------	-------------------



ÁBRA	RAJZSZÁM	DB	MEGNEVEZÉS
------	----------	----	------------

1.	10.904.S 0034-01-00-00	1	Kezdő kapatag bal óá.
2.	10.904.S 0034-02-00-00	1	Kezdő kapatag jobb óá.
3.	10.904.S 0034-03-00-00	1	Külső kapatag jobb óá.
4.	10.904.S 0034-04-00-00	1	Külső kapatag bal óá.
5.	10.904.S 0034-05-00-00	2	Védőtárcsa
6.	10.904.S 0034-01-00-01	8	Kapa jobb
7.	10.904.S 0034-01-00-02	8	Kapa bal
8.	10150-031001	6	Rugós rögzítő
9.	101020-000015	6	Csapszeg
10.	10150-000004	4	Védőlemez
11.	10150-000006	1	Merevítő
12.	M 6x12 MSz 2463 8.8	6	Hlf. tm. csavar A
13.	M 6x16 MSz 2463 8.8	6	Hlf. tm. csavar A
14.	M 6 MSz 2260	12	Hl. anya
15.	6N MSz KGST 2865	12	Rugós alátét
16.	6N MSz KGST 280	12	Alátét
17.	M 8x25 MSz 2463 8.8	16	Hlf. tm. csavar
18.	M 8 MSz 2260	16	Hl. anya
19.	8N MSz KGST 2865	16	Rugós alátét

Táblaszám	MANKÓKEREK ES MELYSEGALLÍTÓ	Komplett egys. sz.
9.		



ÁBRA	RAJZSZÁM	DB	MEGNEVEZÉS
1.	MSz 2224 M 10	2	Hl. mda. bet. gy. őnb. anya
2.	MB-40 MSZ 2463	2	Hlf. tm. csavar
3.	10085-041000	1	Vondórud h. dá.
4.	101020-000015	2	Csapszeg
5.	101011-000009	2	Rugós rögzítő
6.	101020-000013	1	Csoroszlya
7.	MSz 232 20	4	Rögzítőgyűrű t.
8.	101020-050003	2	Alátét
9.	101020-050002	2	Távtartó
10.	101020-050001	2	Porvédő sapka
11.	CSK03-70.0002	2	Műanyag kerék
12.	101020-050100-1	1	Tengelyváz heg. dá