

Kedves Vásárló!

Ez az üzemeltetési dokumentáció a ROBI Rekord-JK 151 típusú gumiabroncsos járókerék pár tartozéka, kérjük űrizze meg, s ha elvész, pótlásáról gondoskodjon. A kerekek esetleges eladásakor az új tulajdonosnak ezt a dokumentációt is át kell adni.

Kérjük, hogy az üzemeltetési dokumentációt a kerekek használatba vétele előtt gondosan tanulmányozza át, s az ebben foglalt üzembe helyezési, üzemeltetési útmutatásokat, karbantartási és munkavédelmi előírásokat feltétlenül tartsa be.

Ez az üzemeltetési dokumentáció elsősorban a gép kezelőjének, karbantartójának tájékoztatására szolgál, az ebben közölt ábrák és adatok más publikációban - a MEFI kivételével - csak a ROBIX Veszprém engedélyével használhatók fel.

A változtatás jogát - a gyártmány tovább fejlesztése érdekében - a gyártó vállalat fenntartja.

A gumiabroncsos járókerekeket gyártja és az üzemeltetési dokumentációt kiadja:

ROBIX MEZŐGAZDASÁGI GÉPGYÁRTÓ VÁLLALAT
8201 Veszprém, Viola utca 12.

ROBI[®]-JK 151
Reko rd

GUMIABRONCSOS JÁRÓKERÉK

ÜZEMELTETÉSI DOKUMENTÁCIÓ

Robix[®]
HUNGARY

MEZŐGAZDASÁGI GÉPGYÁRTÓ VÁLLALAT

VESZPRÉM, Viola utca 12.

8201

TARTALOMJEGYZÉK

ELŐSZÓ	5
I. BEVEZETŐ	7
II. MŰSZAKI LEÍRÁS	7
1. A járókerekek rendeltetése	7
2. Műszaki adatok	8
3. Általános ismertetés	8
4. Az új járókerék csomagolása, tartozékai	11
III. KEZELÉSI UTASÍTÁS	12
1. A járókerekek használatával kapcsolatos munkavédelmi előírások	12
2. A járókerekek előkészítése, felszerelése	13
3. A reteszelő szerkezet beállítása a kisműgép vontatóként való üzemeltetésekor	14
4. Üzemzavarok és elhárításuk módja	15
IV. KARBANTARTÁS ÉS TÁROLÁS	17
FÜGGELÉK: ÁBRÁS ALKATRÉSZKATALÓGUS	19

ELŐSZÓ

KEDVES KISMŰGÉP TULAJDONOS!

A "ROBI" márkanevű kisműgépek több éves gyártási tapasztalatát felhasználva, a vásárlói igényeket figyelembe véve fejlesztettük ki illetve gyártjuk a ROBI Rekord-151 típusú sebességváltós, erőleadótengelyes, közepes motorteljesítményű univerzális kerti kisműgép.

A Békéscsabai MEZŐGÉP Vállalattal kooperálva gyártjuk a kerti kisműgép sokoldalú mezőgazdasági hasznosításához szükséges munkagépeket és kiegészítő szerelvényeket.

A ROBI Rekord-151 típusú univerzális kisműgéphez megvásárolható eszközöket az alábbiak képezik:

Munkagépek

- ROBI Rekord - P 401 egytengelyes kispótkocsi
- ROBI Rekord - RF 481 rotációs fűnyíró
- ROBI Rekord - SK 100 szállítókocsi
- ROBI Rekord - VE 200 váltvaforgató eke
- ROBI Rekord - FB 900 borona
- ROBI Rekord - PK 700 kultivátor
- ROBI Rekord - TE 41 töltőgető eke
- ROBI Rekord - PA 100 permetező adapter

Kiegészítő szerelvények

- ROBI Rekord - UF 151 univerzális függesztőszerkezet
- ROBI Rekord - VK 151 vaskerék
- ROBI Rekord - MT 151 meghajtótengely
- ROBI Rekord - JK 151 gumibroncsos járókerék.

Köszönjük Önnek a bizalmat, melyet ROBIX VESZPRÉM gyártmányainak megvásárlásával kinyilvánított.

Ön jól döntött, hogy a ROBI Rekord-151 alapgéphez a gumiabroncsos járókereket is megvásárolta. Ezeknek a kereknek a birtokában lehetősége van az alapgép vontató kistraktorrá való átalakítására, illetve megfelelő munkagép kapcsolással a szállítási és talajművelési munkák kiegészítésének maradéktalan megvalósítására. Következetes fejlesztéssel rövidesen nélkülözhetetlen segítőtársává válik ez az univerzális kiegészítő a kertművelési munkájában.

A KISGÉP VONTATÓKÉNT VALÓ ÜZEMELTETÉSEKOR A ZAVARTALAN ÉS BIZTONSÁGOS MUNKAVÉGZÉS ÉRDEKÉBEN KÉRJÜK FOGADJA MEG JELEN ÜZEMELTETÉSI DOKUMENTÁCIÓ TANÁCSAIT, FELHÍVÁSAIT ÉS ELŐÍRÁSAIT.

ROBIX MEZŐGAZDASÁGI GÉPGYÁRTÓ
VÁLLALAT

I. BEVEZETŐ

Jelen üzemeltetési dokumentáció feladata a vállalatunk termékét képező ROBI Rekord-JK 151 típusú gumiabroncsos járókerekek általános ismertetése azzal a céllal, hogy alkalmazásukhoz, karbantartásukhoz, tárolásukhoz és a tartós használatuk során szükségessé váló javításokhoz az üzemeltetőnek kell útmutatást adjon.

Az esetenként szükségessé váló pótalkatrészek megrendeléséhez az üzemeltetési dokumentáció függelékében levő robbantott ábrás pótalkatrész katalógus nyújt nélkülözhetetlen segítséget.

Az alapgép üzemeltetésével, karbantartásával kapcsolatos részletes útmutatásokat és előírásokat a ROBI Rekord-151 univerzális kerti kiegészítő üzemeltetési dokumentációja tartalmazza.

A ROBI Rekord-JK 151 gumiabroncsos járókerék használatára és kezelésére vonatkozó javaslataink betartása nem csak a zavarmentes, biztonságos munkavégzést eredményezi, hanem a járókerék élettartamát is meghosszabbítja.

II. MŰSZAKI LEÍRÁS

1. A járókerekek rendeltetése

A ROBI Rekord-JK 151 gumiabroncsos járókerék pár a ROBI Rekord-151 típusú univerzális kerti kiegészítő/ alapgép/ külön megvásárolható kiegészítő felszerelése.

A gumiabroncsos járókerék rendeltetése a rotációs kapálógépként megvásárolt ROBI Rekord-151 kerti kiegészítő vontató kistraktorként való alkalmazásának lehetővé tétele.

A gumiabroncsos járókerekekkel felszerelt kiegészítő géphez az alábbi munkagépek kapcsolhatók:

- ROBI Rekord- P 401 egytengelyes kispótkocsi
- ROBI Rekord-SK 100 szállító kocsi
- ROBI Rekord-VE 200 váltvaforgató eke

- ROBI Rekord-PK 700 kultivátor
- ROBI Rekord-FB 900 borona
- ROBI Rekord-TE 41 töltőgető eke
- ROBI Rekord-PA 100 permetező adapter

A vontató kistraktorral átalakított alapgép megfelelő munkagép kapcsolással szállítási, talajmunkálási, magágyelőkészítési, kapálási, töltőgetési, vegyszeres gyomirtási és növényvédelmi munkák elvégzésére alkalmas.

Különösen nehéz talajviszonyok mellett végzett talajművelésnél előfordulhat, hogy a gumiabroncsos járókerekekkel elérhető vonóerő már nem elegendő az adott talajművelő gép vontatására. Ekkor ROBI Rekord-VK 151 vaskerekeket kell alkalmazni. A vaskerekek a gumiabroncsos járókerekekhez tartozó ROBI Rekord-MT 151 meghajtótengelyekre szerelhetők fel. A vaskerekek is a ROBI Rekord-151 alapgép külön megvásárolható tartozékát képezik.

2. Műszaki adatok

A járókerék típusa:	ROBI Rekord-JK 151
Gumiabroncs levegő nyomása:	1,1-1,4 bar
Tömege /Pótsúllyal együtt/:	37 kg/db
Szükséges darabszám:	2 db /jobbos és balos/

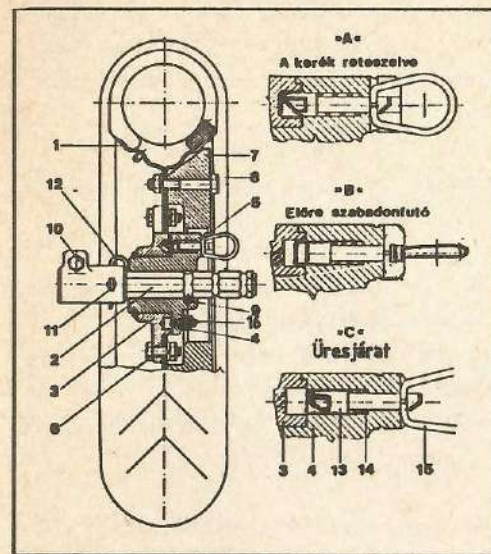
3. Általános ismertetés

A ROBI Rekord-151 univerzális kerti kisgép vontatóként való alkalmazásához a ROBIX Mezőgazdasági Gépgyártó Vállalat fűvont gumiabroncsú járókereket gyárt.

A járókerekek fő részegységei:

- a meghajtótengely
- a kerékagy
- a keréktárcsa /szerelt/
- a pótsúly

A járókerekek szerkezeti felépítése az 1. ábra alapján kerül ismerletésre.



- 1 - keréktárcsa szerelt
- 2 - keréktengely hegesztett
- 3 - kerékagy tárcsa
- 4 - hajtott kerékagy
- 5 - reteszelő szerkezet
- 6 - kerékcsavar
- 7 - pótsúly
- 8 - pótsúly rögzítő csavar
- 9 - rugós nyomtávorrögzítő csap
- 10 - rögzítő csavar
- 11 - nyomtávorrögzítő csapszeg
- 12 - rugós biztosító csap
- 13 - reteszelőcsap
- 14 - nyomórugó
- 15 - fogantyú (kulcskarika)
- 16 - zsirzógomb

1. ábra

Gumiabroncsos járókerék /jobbos, balos/

A keréktengely /2/ a hatszögacélból készült tengelycsonkból és a hozzá hegesztett hüvelyből áll. A beállítható nyomtávolságokat a tengelycsonkon levő 4 db kerékhelyzet-rögzítő horony határozza meg.

A keréktengely /2/ a hüvelyes részével csatlakozik a hajtómű tengelycsonkjához. A hüvely és a meghajtó tengelycsonk szilárd összekapcsolása, egyrészt a hüvelyben levő rögzítőcsavarral /10/, másrészt a forgatónyomaték átvitelére szolgáló csapszeggel /11/ történik. A csapszeget kiesés ellen a rugós rögzítőszeg biztosítja.

A kerékagy két fő részéből, a kerékagy tárcsából /3/ és a hajtott kerékagyból /4/ áll.

A kerékagy /4/ a hatszögletű keréktengelyre /2/ illeszkedik. A kerék helyzet rögzítése a hajtott kerékagyba /4/ épített rugós visszahelyezési nyomtávrögzítő csappal /9/ történik. Nyomtáv állításakor a nyomtávrögzítő csap /9/ a kerékagyból /4/ kinyúló végét kézzel be kell nyomni, hogy a kerékagy /4/ rögzítettsége megszűnjön.

A kerékagy tárcsa /3/ a kerékagy /4/ hengeresre munkált külső felületére laza illesztéssel kapcsolódik, a hátsó részét pedig rugós rögzítőgyűrű támasztja meg.

A rögzítőcsap /13/ számára keréktárcsa /3/ kerékaggyal /4/ érintkező homlokfelületén 6 db speciális kialakítású fészekfuratos horonypálya van kialakítva. A szerelt keréktárcsát /1/ a kerékagy tárcsához /3/ 5 db kerékcsavar rögzíti. A keréktapadás növelése érdekében a kerekekre tárcsa alakú pótsúlyok /7/ szerelhetők. A pótsúlyt /7/ a keréktárcsára 2 db csavar /8/ erősíti fel.

A kerékagyban /4/ levő reteszelházban helyezkedik el a reteszelő szerkezet /5/. A reteszelő szerkezet /5/ a reteszelőcsapból /13/, a nyomórugóból /14/ és a kengyel alakú fogantyúból /15/ áll.

A fogantyú /15/ segítségével a reteszelőcsap /13/ háromféle /"A", "B", "C"/ kapcsolási helyzetbe állítható. A kapcsolási helyzettől függően a kerekek 3-féle módozatban működtethetők.

"A" kapcsolási helyzetben = retesz helyzet: a reteszelőcsap fogantyúja

/kulcskarika/ /15/ a mélyebb horonyban helyezkedik el, úgy, hogy a kulcskarika síkja és a rögzítőcsapon /13/ lévő letörés a kerék középpontja felé mutasson. Így a reteszelőcsap /13/ mindkét forgásirányban /előre-hátra/ összekapcsolja a kerékagyat /4/ a kerékagy-tárcsával /3/

Tehát az "A" kapcsolási, reteszelt helyzetben a keréktengely /2/ mindkét forgásirányban előre-hátra tudja hajtani a járókereket.

/pl. pótkocsizásnál állítandó helyzet./

"B" kapcsolási helyzetben=szabadonfutó helyzet a reteszelőcsap fogantyúját /15/ az "A" helyzethez képest 90^o-kal elfordítva kell rögzíteni. Ekkor a kulcskarika /fogantyú/ síkja merőleges a tengely középpontja felé mutató egyenesre, a letörésnek pedig a haladási iránnyal ellentétesen kell állni.

Tehát ebben az esetben a keréktengely előre hajtja a járókereket, hátra felé pedig nincs hajtás /szabadonfutó/ /pl: szántásnál beállítandó helyzet/

"C" kapcsolási helyzetben=üresjárat: a reteszelőcsap fogantyúja /15/ a legkisebb mélységű horonyban helyezkedik el. Ekkor a reteszelőcsap nem érintkezik a kerékagy - tárcsával, így egyik forgásirányban sincs hajtás.

Tehát üresjáratban^a keréktengely egyik forgásirányban sem hajtja a járókereket, a kerék viszont mindkét irányban akadálytalanul forog.

/Előnye: A motor működtetése nélkül is a tárolóhelyre tolható a gép./

4. Az új járókerék csomagolása, tartozékai

Az új ROBI Rekord-JK 151 gumiabroncsos járókerék készre szerelt állapotban párosával/jobbos, balos/, csomagolás nélkül kerülnek forgalmazásra. A kerekeket nedvességtől védett helyen kell tárolni.

A járókerekekhez mellékelt tartozék:

- Üzemeltetési dokumentáció 1 db

Kérjük a Tisztelt Vásárlót, hogy a járókerék épségét, komplettségét /tengely, pótsúly, csavarok, stb./ és a tartozékok meglétét átvételkor ellenőrizze.

III. KEZELÉSI UTASÍTÁS

1. A járókerekek használatával kapcsolatos munkavédelmi előírások

A járókerékkel felszerelt ROBI Rekord-151 univerzális kerti kisműgép és a hozzá kapcsolt munkagép üzemeltetése, karbantartása, javítása és tárolásakor az alapgép és az adott munkagép üzemeltetési dokumentációjában foglalt munkavédelmi, tűzrendészeti, közlekedésbiztonsági előírások az érvényesek. Ezek mindenkor betartása az élet és vagyonbiztonság érdekében **KÖTELEZŐ!**

Továbbá felhívjuk a figyelmet az alábbiak betartására:

- A járókerekek felszerelését csak álló motorú, 3 ponton stabilan alátámasztott kisműgépen szabad csak végezni.
- A gumibroncsok levegőnyomása az 1,5 bar nyomást nem haladhatja meg.
- A munkagép felkapcsoláskor a kisműgép gumibroncsos járókerekeinek minden esetben üresjárat állásban kell lenniük/"C" kapcsolási helyzet/.
- a járókerekekkel felszerelt kisműgépet felügyelet nélkül hagyni csak a motor leállítása, a kerekek kiakasztása, vagy reteszelt/"A"/ helyzetbe kapcsolása és a gép kellő alátámasztásának biztosítása után szabad.

A járókerekekkel felszerelt kisműgépet maximum II. sebességi fokozatban üzemeltesse /kivéve a pótkocsi vontatása/!

FIGYELEM! A pótkocsi vontatásakor mindkét járókereket /reteszelt "A" kapcsolási helyzetbe kell állítani. Másmilyen kapcsolási helyzetben pótkocsit vontatni TILOS!

2. A járókerekek előkészítése, felszerelése

A járókerekek felszerelése előtt győződjön meg a kerékagyban levő kenőzsír állapotáról, mennyiségéről. Ha ez nem kielégítő, töltsse fel a kerékagyat friss LZS-2 jelű gépszírral.

Utánhúzással ellenőrizze a keréktárcsák rögzítő csavarjait!

A gumibroncsos járókerekek felszerelését az alábbiak szerint végezze el:

- A biztonságos munkavégzés érdekében állítsa a ROBI Rekord-151 kisműgépet megfelelően szilárd talajú sík területre.
- Állítsa le a motort és a szereléshez /3 ponton/stabilan támassza alá a kisműgépet.
- Szerelje le a kisműgép tengelycsokkjairól a rotációs kaputagokat és gondosan tisztítsa meg a tengelycsokkokat.
- Készítse elő felszerelendő /ROBI Rekord-JK 151/ járókerekeket, húzza meg a reteszelő szerkezet fogantyúját és helyezze át a legmélyebb horonyba /"A" kapcsolási helyzet/, majd hüvelykujjával nyomja be a nyomtávrögzítő csapot és állítsa a kerékagyat a legkisebb nyomtávolságra úgy, hogy a rögzítőcsap a keréktengely legbelső hornyában helyezkedjen el.
- Ellenőrizze a keréktömleők levegőnyomását, szükség esetén fúvassa fel a kerekeket 1,3 bar nyomásra, majd vizsgálja meg, hogy a tömlőszelepek kellően zárnak-e.
- Válassza ki a jobbos és balos járókerekeket és helyezze őket /a kormányoszlop felől nézve/ a gép jobb és bal oldalára.

FIGYELEM! Gyárilag a kerekek úgy vannak készreszerelve, hogy a gumibroncs kapaszkodó bordái által képződő ék alakzatnak felülről nézve /jobbos és balos keréknél egyaránt/ a menetirányba kell mutatni.

- Illessze a megfelelő kerék tengelyén /2/ levő hüvelyt a hajtómű tengelycsonkjára, majd a kereket fordítsa olyan helyzetbe, hogy a hüvelyen és a tengelycsonkon levő átmenő furatok egybe essenek. Helyezze be a nyomaték átvivő csapszeget /11/, majd a csapszeg /11/ furatába a rugós biztosító szeget. Húzza meg a hüvelyen levő rögzítőcsavart /10/.
- Szüntesse meg a kisgép alátámasztását, engedje le a gépet úgy, hogy a járókerekek és a csoroszlya a talajjal érintkezzen.
- A fogantyú /15/ segítségével állítsa a reteszelő szerkezetet /5/ a legkisebb mélységű horonyba /"C" üresjárat helyzet/ és szerelje ki a csoroszlya szerkezetet a hátsó vonókengyelből, majd kapcsolja a kisgépet a szükséges adapterhez.

3. A reteszelő szerkezet beállítása a kisgép vontatóként való üzemeltetésekor

A kisgép könnyű irányíthatósága és a biztonságos munkavégzés előfeltétele a járókerekeken levő reteszelő szerkezet beállításának helyes megválasztása a munkavégzés módjához és a terepviszonyokhoz igazodva. A reteszelő szerkezet beállításához gyakorlati tapasztalatok alapján az alábbiak betartására hívjuk fel a figyelmet:

- pótkocsi /ROBI Rekord-P 401/ vontatásakor mindkét járókereket reteszelt /"A"/ helyzetbe kell kapcsolni. Más kapcsolási helyzetek alkalmazása tilos!

FIGYELEM! Ha a reteszelő szerkezetek mindkét keréknél "B" kapcsolási helyzetben állnak, akkor a járműszerelvény egyrészt lejtőmenetben begyorsulhat és fékezhetősége kritikussá válhat, másrészt a vontató kerekei löketszerűen váratlanul elfordulhatnak és ekkor a kormányszarv a vezetőt a pótkocsiról az úttestre taszíthatja. Ugyanez a baleset következhet be akkor is, ha a reteszelő szerkezet az egyik keréknél "A" a másik keréknél pedig "B" helyzetben áll. **BALESETVESZÉLY!**

A pótkocsival való elindulás előtt feltétlenül győződjön meg a kerekek előírászerű reteszelésének helyességéről.

- Talajművelő eszközök használatánál, főleg sorközi művelés esetén, a könnyebb irányíthatóság miatt a reteszelő szerkezet csapját a középső horonyba kell helyezni /"B" állás, előre hajtó, hátra szabadonfutó/.
- Erősen lejtős terepen történő talajművelésnél, mindkét kerék reteszelő szerkezetének középső állásában, a talajművelő eszköz /kultivátor, borona/ kiemelésekor a gép lejtőn lefelé meglódulhat. Ennek elkerülése érdekében célszerű ekkor az egyik kereket teljesen reteszelni /"A" helyzet/.

FIGYELEM! Ebben az esetben a gépet fokozott figyelemmel vezesse, mert a kerekek különböző reteszelési helyzete miatt a gép löketszerűen jobbra vagy balra elfordulhat, attól függően, melyik kereket reteszeltük.

- Váltva forgató eke /ROBI Rekord-VE 200/ használatánál a barázdában futó kereket reteszelt /"A"/ helyzetbe, a tarlón futó kereket pedig előre hajtó, hátra szabadonfutó /"B"/ helyzetbe kapcsolni.
- A gép /motor nélküli/ kézi erővel történő mozgatáskor kapcsoljuk a kerék reteszelő szerkezetének csapját a legkisebb mélységű horonyba /"C"/ azaz üresjárat helyzetbe.
- Hátramenetnél mindkét kereket reteszelni kell /"A" helyzet/.

4. Üzemzavarok és elhárításuk módja

A járókerekek használatával kapcsolatos üzemzavarok nagyrészt az üzemeltető saját kezűleg is el tudja hárítani, ezzel biztosítja a kisgép üzemeltetésének folyamatosságát, valamint megelőzheti a szerkezeti egységek nagyobb mértékű károsodását.

ÜZEMZAVAROK ÉS ELHÁRÍTÁSUK MÓDJÁ

1. táblázat

Az üzemzavar megjelenési formája, esetleges oka	A hiba elhárítása
- A járókerék "C" üresjárat kapcsolási helyzetben forgás közben nyikorog vagy nehezen forog. Oka: a kerékagy nincs kellően megzsírozva, vagy kissé be van rágódva.	A zsírzógomban L2S-2 jelű zsírt kell a kerékagyba utánnymolni.
- a reteszelő szerkezet nehezen vagy egyáltalán nem állítható Oka: a reteszelő csap el van görbülve vagy be van rágódva.	Szétszerelni a kerékagyat, kiszerezni a reteszelőcsapot, kiegyengetni és becsiszolni a reteszelőcsapot, vagy kicserélni.
- a nyomtáv Rögzítő csap nehezen vagy egyáltalán nem nyomható be, ill. a benyomott rögzítőcsap nem tér vissza alaphelyzetébe.	Ki kell ütni a rögzítő szeget, és ki kell szerelni a rögzítőcsapot. Megcsiszolni és megzsírozni a csapot és a fészekfuratot, visszaszerelni az alkatrészekét.
- a gumiabroncsban rövid idő alatt lecsökken a nyomás. Oka: kilyukadt a belső vagy meghibásodott a tömlőszelep.	Ellenőrizni kell a szelep állapotát tömítőképességét. Kiszerezni a belsőt, és beragasztani a lyukat. A belső visszaszerelése előtt megvizsgálni a gumiabroncs belsejét és az abroncsból eltávolítani a lyukadás okát okozó szeget vagy egyebet.

FIGYELEM! A vontató gép meghibásodása esetén az alapgép üzemeltetési dokumentációjában foglaltak szerint kell az üzemzavart megszüntetni.

IV. KARBANTARTÁS ÉS TÁROLÁS

A járókerekek tisztításon kívül egyéb műszakonkénti karbantartást nem igényelnek.

A kerékagyban 1 db zsírzószem található, melyen keresztül a kerékagyat 25 üzemóránként LZS-2 jelű zsírral fel kell tölteni. A zsírzást addig kell folytatni, amíg az elhasználódott kenőanyag az illesztési helyeknél meg nem jelenik.

A kerékagyat évente legalább egy alkalommal /a tartós tárolásra való felkészítéskor/ szét kell szerelni és az alkatrészeket gondosan megtisztítani.

A megtisztított alkatrészek állapotát szemrevételezéssel ellenőrizni kell.

FIGYELEM! A túlzottan kopott vagy a hibás alkatrészeket csak új alkatrészekkel pótolja. A pótalkatrészek megrendeléséhez a mellékletben található ábrás alkatrészkatalógus nyújt megfelelő segítséget.

Összeszerelés előtt az alkatrészeket zsírozza meg. Az összeszerelés befejezését követően kenőanyaggal töltsse fel a kerékagy zsírtérét. A kenéshez mindig csak egyféle gépszírt használjon. Ajánlott gépszír minőség: LZS-2.

A járókerekeket lehetőleg zárt és száraz helyen tárolja. Tartós tároláskor a gumiabroncsokban levő nyomást a tömlő túszelepének benyomásával 0,2-0,3 bar nyomásra kell csökkenteni.

FÜGGELÉK

ÁBRÁS ALKATRÉSZKATALÓGUS

A robbantott ábrás alkatrészkatalógussal segítséget kívánunk nyújtani a ROBI Rekord-JK 151 típusú gumibroncsos /jobbos, balos/ járókerekek felhasználóinak az alkatrészek időközbeni elhasználódásából eredő hibák gyors elhárításához és a pótalkatrészek megrendeléséhez.

Ajánlások a katalógus kezeléséhez

A tábla a fejlécen feltüntetett szerelési csoportot robbantott ábrás kivitelben tartalmazza. Az alkatrészeket a beazonosításuk megkönnyítése érdekében axonometrikusan ábrázoltuk. A táblán belül - a zsúfoltság elkerülése érdekében - a több helyen alkalmazandó azonos alkatrészeket helyzetüktől függően általában csak egy helyen ábrázoltuk, a darabjegyzékben azonban a szerelési csoporthoz szükséges összes darabszámokat adtuk meg.

A komplett egységekhez tartozó alkatrészeket kapcsos mutató vonalakkal határoltuk be.

A szükséges pótalkatrészek megrendeléséhez az alábbi adatokat kell pontosan megadni:

- az alkatrész megnevezését,
- az alkatrész rajzszámát és
- a szükséges darabszámot.

A pótalkatrészeket az alábbi vállalatok forgalmazzák:

AGROKER Vállalat Pécs, Megyeri út 64.

HERMES Mezőgazdasági Bolt Budapest, IX. Üllői út 13.

EXPO ÁRUHÁZ Veszprém, Vörös Október u. 6.

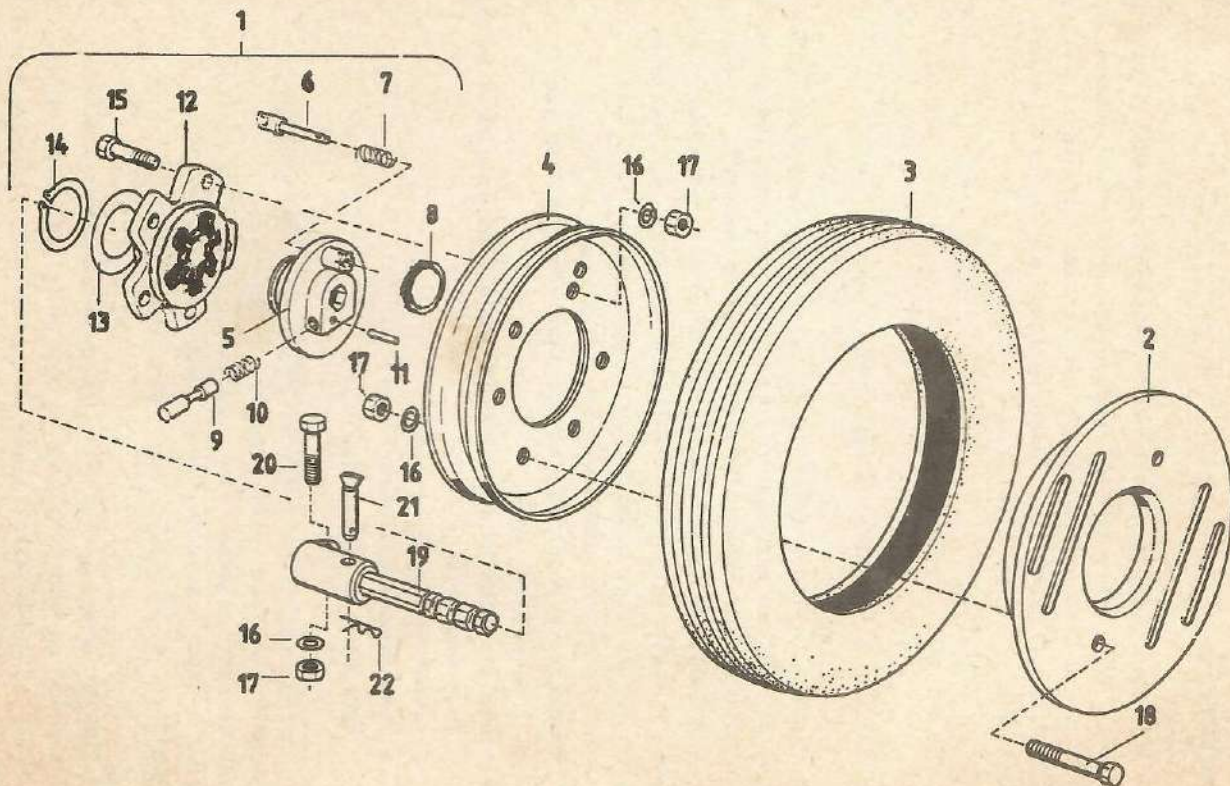
FERROVILL 6. sz. bolt Veszprém, Budapesti út

A gumibroncsos járókerekek üzembiztosságának érdekében, valamint munkavédelmi okokból kérjük, hogy az alkatrészcserekhez minden esetben az ábrás alkatrészkatalógusban megjelölt eredeti alkatrészeket használjon fel.

TÁBLASZÁM
1.

GUMIABRONCSOS JÁRÓKERÉK /JOBOS, BALOS/

RENDELÉSI SZÁMA
101011-050000 /1pár/



-22-

Ábra	Rajzszám	db	Megnevezés
1.	101011-051100-1	2	Szabadonfutó agy óá.
2.	101011-051001	2	Pótsúly
3.	5.00x12	2	Gumiabroncs tömlővel
4.	101011-051310	2	Keréktárcsa
5.	101011-051111-1	2	Agy
6.	101011-051112-1	2	Csap I.
7.	101011-051113-1	2	Nyomórugó III.
8.	∅ 38/∅ 35-3,2	2	Kulcskarika
9.	101011-051115	2	Csap II.
10.	101011-051116	2	Nyomórugó IV.
11.	101011-051117	2	Rögzítőcsap
12.	101011-051101-1	2	Kerékagy tárcsa
13.	101011-051102	2	Lemez
14.	∅ 65 MSZ 232	2	Rögzítőgyűrű
15.	M10x30 MSZ 2463	10	Hlf.tm.csavar
16.	M10 MSZ KGST 2665	16	Lapos rugós alátét
17.	M10 MSZ 2260	16	Hatlapu anya
18.	M 10x80 MSZ 2461	4	Hlf.tm.csavar
19.	101011-051200	2	Tengely
20.	M10x55 MSZ 2461	2	Hlf. csavar
21.	101011-051002	2	Csapszeg
22.	101011-000009	2	Rugós rögzítő